



ព្រះរាជាណាចក្រកម្ពុជា

ជាតិ សាសនា ព្រះមហាក្សត្រ

អង្កេតកសិកម្មកម្ពុជាឆ្នាំ២០២២

ផ្នែកទី៥: វិធីសាស្ត្រផលិតកម្ម និងបរិស្ថាន



Food and Agriculture Organization of the United Nations



វិទ្យាស្ថានជាតិស្ថិតិ ក្រសួងផែនការ

សហការជាមួយ

ក្រសួងកសិកម្ម រុក្ខាប្រមាញ់ និងនេសាទ

គាំទ្របច្ចេកទេសដោយ៖

អង្គការស្បៀង និងកសិកម្មនៃសហប្រជាជាតិ

គាំទ្រហិរញ្ញវត្ថុដោយ៖ គំនិតផ្តួចផ្តើម ៥០x២០៣០

វិធីសាស្ត្រផលិតកម្ម និងបរិស្ថាន

អង្កេតកសិកម្មកម្ពុជាឆ្នាំ២០២២ បានដាក់បន្ថែមនូវវិធីសាស្ត្រផលិតកម្ម និងបរិស្ថាន។ ម៉ូឌុលនេះ រួមបញ្ចូលនូវសំណួរជាច្រើនដែលទាក់ទងនឹងការស្រោចស្រព ការប្រើប្រាស់ថាមពល ការចំណាយទៅលើ កសិកម្ម ផលប៉ះពាល់នៃការប្រើប្រាស់ដី និងថ្នាំពុលកសិកម្ម ការគ្រប់គ្រងកាកសំណល់ និងគម្របដី។ ទិដ្ឋភាពខាងលើទាំងនេះ ត្រូវបានបញ្ចូលក្នុងរបាយការណ៍នេះ។ លើសពីនេះ របាយការណ៍នេះក៏រួមបញ្ចូល ផងដែរនូវលទ្ធផលដែលទាក់ទងនឹងគ្រោះហានិភ័យ ការប្រែប្រួលគុណភាពដី និងកម្មវិធីអនុវត្តកសិកម្មគំរូ (GAP) ដែលជះឥទ្ធិពលទៅលើបរិស្ថាន។

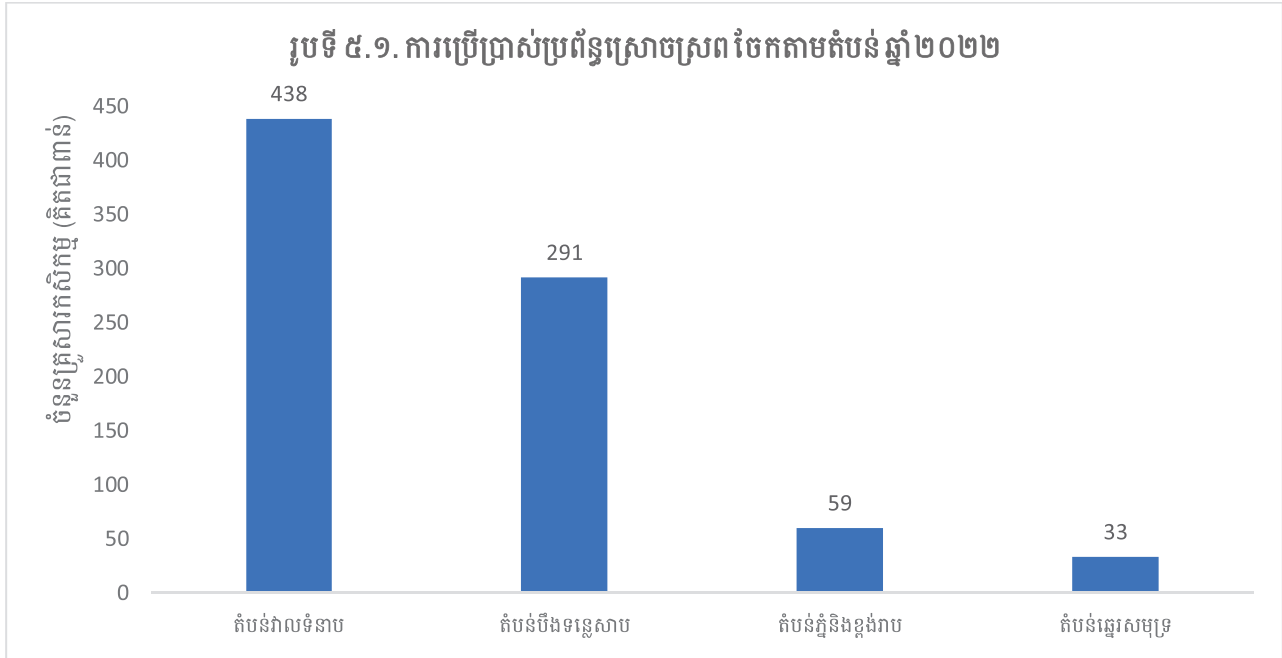


រូបភាព៖ កសិករកំពុងប្រើប្រាស់ថ្នាំពុលកសិកម្មនៅលើដំណាំស្រូវលើក្បាលដី

ប្រព័ន្ធស្រោចស្រព

នៅក្នុងប្រទេសកម្ពុជា គ្រួសារកសិកម្មប្រមាណ ៨២១ ០០០គ្រួសារ បានរាយការណ៍ពីការប្រើ ប្រាស់ប្រព័ន្ធស្រោចស្រពទៅលើដំណាំរបស់ពួកគេ (ប្រហែល ៤៤% នៃគ្រួសារកសិកម្មសរុប)។ ការប្រើ ប្រាស់ភាគច្រើនគឺនៅក្នុងតំបន់ទំនាបកណ្តាល ដែលមានគ្រួសារកសិកម្មចំនួន ៤៣៨ ០០០គ្រួសារ (៥៨%) បានប្រើប្រាស់ប្រព័ន្ធស្រោចស្រព និងទាបបំផុតនៅក្នុងតំបន់ឆ្នេរសមុទ្រ ដែលមានតែ ៣៣ ០០០គ្រួសារ

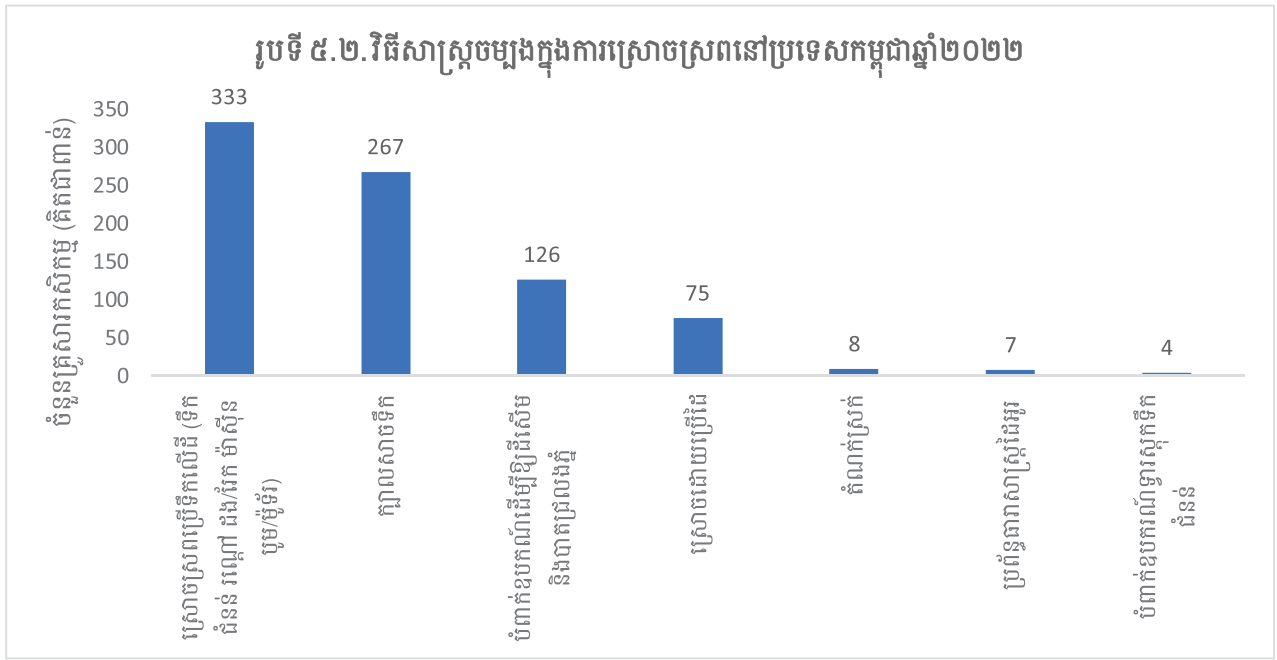
(២៦%) ប៉ុណ្ណោះដែលប្រើប្រាស់ប្រព័ន្ធស្រោចស្រព។ ជាមធ្យម ប្រមាណជា ៦៤% នៃផ្ទៃដី កសិកម្មសរុប ត្រូវបានស្រោចស្រព។ រីឯមូលហេតុចម្បងដែលផ្តល់ដោយអ្នកមិនប្រើប្រាស់ប្រព័ន្ធស្រោចស្រពវិញ គឺថា ពួកគាត់មិនចាំបាច់ប្រើប្រាស់ឬគ្មានតម្រូវការ (៦៧%) មិនមានទឹកប្រើប្រាស់ (២២%) និងពួកគេមិនមានលទ្ធភាពទិញវា (១១%)។



ប្រភព៖ អង្កេតកសិកម្មកម្ពុជាឆ្នាំ២០២២



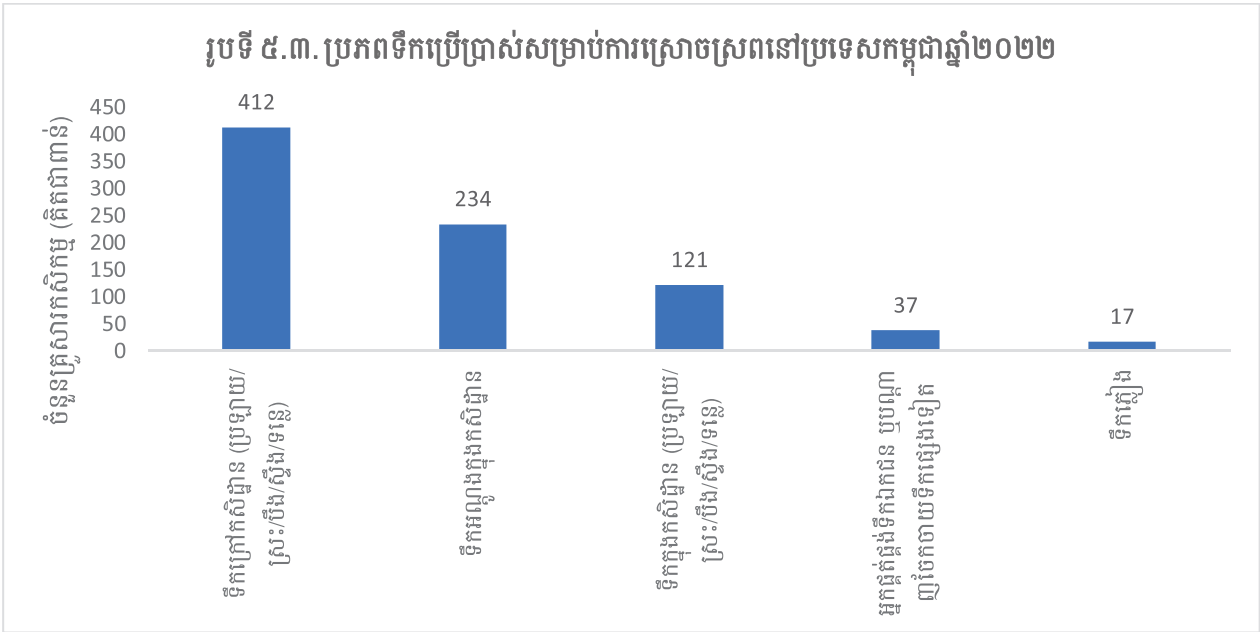
វិធីសាស្ត្រស្រោចស្រពដែលគ្រួសារកសិកម្មភាគច្រើនបានប្រើប្រាស់ គឺការស្រោចស្រពដោយប្រើប្រាស់ទឹកលើដីដែលមាននៅក្នុងកសិដ្ឋាន (ទឹកជំនន់ប្តូរណ្តៅដី) ចំនួន ៣៣៣ ០០០គ្រួសារ ស្មើនឹង៤០% នៃគ្រួសារកសិកម្មដែលមានការស្រោចស្រពសរុប។ វិធីសាស្ត្រផ្សេងទៀតក៏ត្រូវបានប្រើប្រាស់ផងដែរ ដូចជាការស្រោចស្រពដោយប្រើក្បាលបាញ់ទឹក (២៦៧ ០០០គ្រួសារ) ដីសើមនិងបាតជ្រលងភ្នំ (១២៦ ០០០ គ្រួសារ) និងការស្រោចស្រពដោយដៃ (៧៥ ០០០គ្រួសារ)។



ប្រភព៖ អង្កេតកសិកម្មកម្ពុជាឆ្នាំ២០២២

គ្រួសារកសិកម្មប្រមាណ ៤១២ ០០០គ្រួសារ (៥០%) បានប្រើប្រាស់ទឹកលើដីដែលមាននៅក្រៅកសិដ្ឋាន (ទឹកបឹង ទន្លេ ព្រែក) សម្រាប់ស្រោចស្រពដំណាំរបស់ពួកគេ។ មាន ២៣៤ ០០០គ្រួសារ បានប្រើប្រាស់ទឹកក្រោមដីនៅក្នុងកសិដ្ឋាន ហើយមាន ១២១ ០០០គ្រួសារ បានប្រើប្រាស់ទឹកលើផ្ទៃដីនៅក្នុងកសិដ្ឋាន និងមានតែ ៣៧ ០០០គ្រួសារ ប៉ុណ្ណោះដែលត្រូវបានរាយការណ៍ថាបានប្រើប្រាស់ការផ្គត់ផ្គង់ទឹកសាធារណៈ ឬបណ្តាញទឹកផ្សេងទៀត ខណៈដែល ១៧ ០០០គ្រួសារ (២%) នៃគ្រួសារកសិកម្មសរុបបានពឹងផ្អែកទៅលើទឹកភ្លៀង។

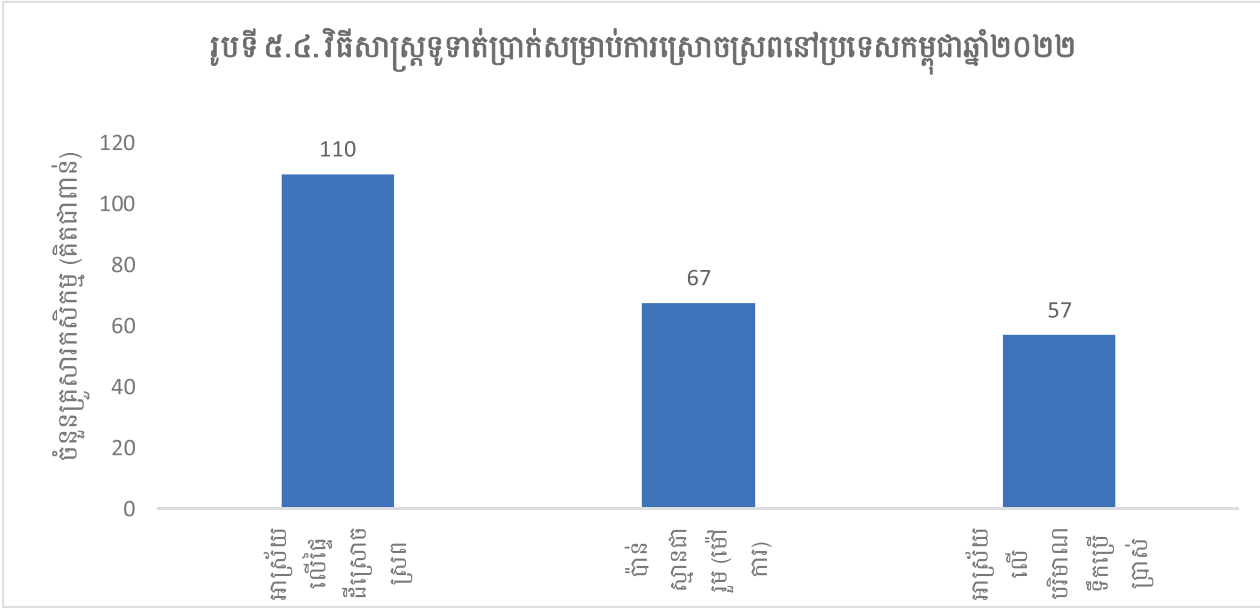
រូបទី ៥.៣. ប្រភពទឹកប្រើប្រាស់សម្រាប់ការស្រោចស្រពនៅប្រទេសកម្ពុជាឆ្នាំ២០២២



ប្រភព៖ អង្កេតកសិកម្មកម្ពុជាឆ្នាំ២០២២

យោងតាមអង្កេតកសិកម្មកម្ពុជាឆ្នាំ២០២២បានបង្ហាញថា កសិករភាគច្រើនមិនមានការចំណាយទៅលើការស្រោចស្រពទេ។ ក្នុងចំណោម ៨២១ ០០០គ្រួសារដែលបានប្រើប្រាស់ប្រព័ន្ធស្រោចស្រព មានតែ ២៩% (២៣៧ ០០០គ្រួសារ) ប៉ុណ្ណោះដែលបានចំណាយលើប្រព័ន្ធស្រោចស្រព។ ជាទូទៅការទូទាត់ចំណាយគឺអាស្រ័យទៅលើផ្ទៃដីដែលទទួលបានការស្រោចស្រពជាក់ស្តែង (១១០ ០០០គ្រួសារ ស្មើនឹង ៤៧% នៃគ្រួសារដែលបានចំណាយទៅលើការស្រោចស្រព)។ ការកាត់បន្ថយចំណាយ គឺបណ្តាលមកពីការប្រើប្រាស់ទឹកដែលអាចរកបានពីអណ្តូង ឬប្រភពផ្សេងទៀត ដូចជាបឹង ប្រឡាយ ឬទន្លេជាដើម (១៩៨ ០០០គ្រួសារ ស្មើនឹង២៤%)។

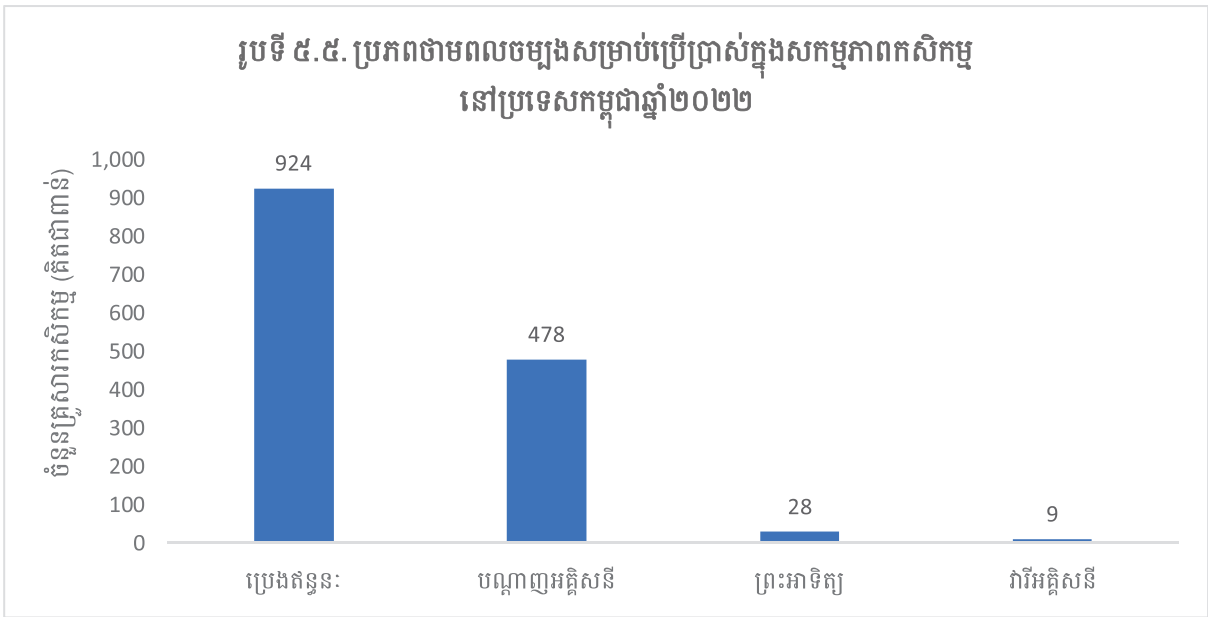
រូបទី ៥.៤. វិធីសាស្ត្រទូទាត់ប្រាក់សម្រាប់ការស្រោចស្រពនៅប្រទេសកម្ពុជាឆ្នាំ២០២២



ប្រភព៖ អង្កេតកសិកម្មកម្ពុជាឆ្នាំ២០២២

ថាមពលប្រើប្រាស់

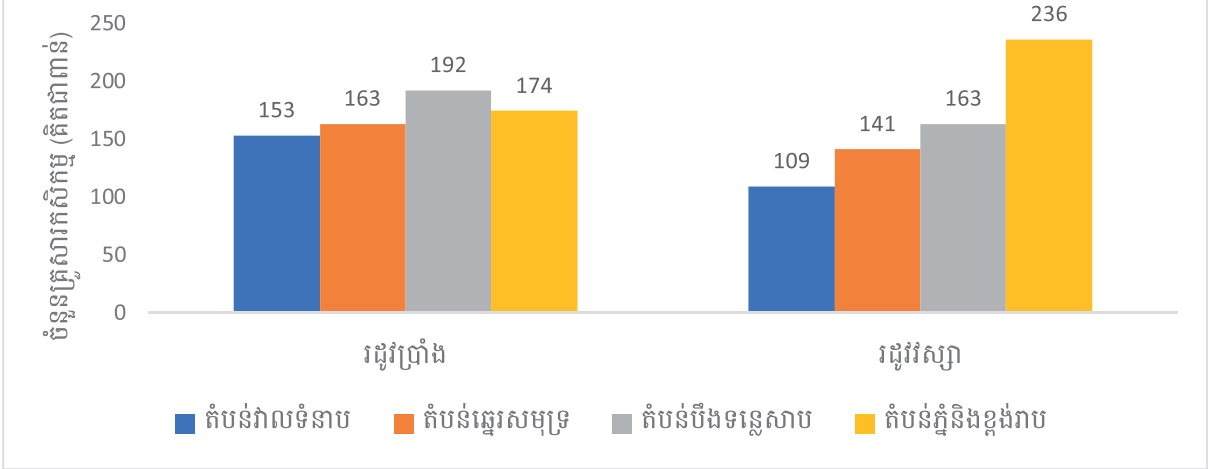
ប្រភពថាមពលសំខាន់បំផុតដែលត្រូវបានប្រើប្រាស់សម្រាប់វិស័យកសិកម្ម គឺការប្រើប្រាស់ថាមពលដែលបានមកពីប្រេងសាំង ដែលមាន ៩២៤ ០០០គ្រួសារ (៥០% នៃគ្រួសារកសិកម្មដែលប្រើប្រាស់ថាមពលសរុប) បន្ទាប់មកគឺថាមពលដែលបានមកពីការប្រើប្រាស់បណ្តាញអគ្គិសនី (៤៧៨ ០០០គ្រួសារ) ថាមពលពន្លឺព្រះអាទិត្យ (២៨ ០០០គ្រួសារ) និងប្រភពថាមពលដែលបានមកពីការប្រើប្រាស់វារីអគ្គិសនី (៩ ០០០គ្រួសារ)។



ប្រភព៖ អង្កេតកសិកម្មកម្ពុជាឆ្នាំ២០២២

តាមអង្កេតកសិកម្មកម្ពុជាឆ្នាំ២០២២បានបង្ហាញថា ការចំណាយប្រចាំខែរបស់គ្រួសារកសិកម្ម ទៅលើប្រេងឥន្ធនៈនៅរដូវប្រាំង ភាគច្រើនគឺនៅតំបន់បឹងទន្លេសាប (ជាមធ្យម ១៩២ ០០០រៀលក្នុងមួយខែ)បន្ទាប់មកគឺតំបន់ភ្នំនិងខ្ពង់រាប តំបន់ឆ្នេរសមុទ្រ និងការចំណាយទាបបំផុតគឺនៅតំបន់ទំនាបកណ្តាល (ជាមធ្យម ១៥៣ ០០០រៀលក្នុងមួយខែ)។ នៅរដូវវស្សាមានការរីករាលដាលនៃការចំណាយកាន់តែច្រើនដែលការចំណាយខ្ពស់បំផុតគឺកាន់តែខ្ពស់ ហើយការចំណាយទាបបំផុតក៏ កាន់តែតិចៗបើប្រៀបធៀបទៅនឹងរដូវប្រាំង។ នៅតំបន់ភ្នំនិងខ្ពង់រាប គ្រួសារកសិកម្មបានប្រើប្រាស់ប្រេងឥន្ធនៈ ដែលជាមធ្យមចំណាយអស់ ២៣៦ ០០០រៀលក្នុងមួយខែ។ ផ្ទុយទៅវិញ នៅតំបន់បឹងទន្លេសាប ការចំណាយជាមធ្យមទៅលើប្រេងឥន្ធនៈគឺមាន ១០៩ ០០០រៀលក្នុងមួយខែ។

រូបទី ៥.៦. ការចំណាយជាមធ្យមប្រចាំខែលើប្រេងឥន្ធនៈសម្រាប់កសិកម្ម (គិតជារៀល) ចែកតាមតំបន់ ឆ្នាំ២០២២

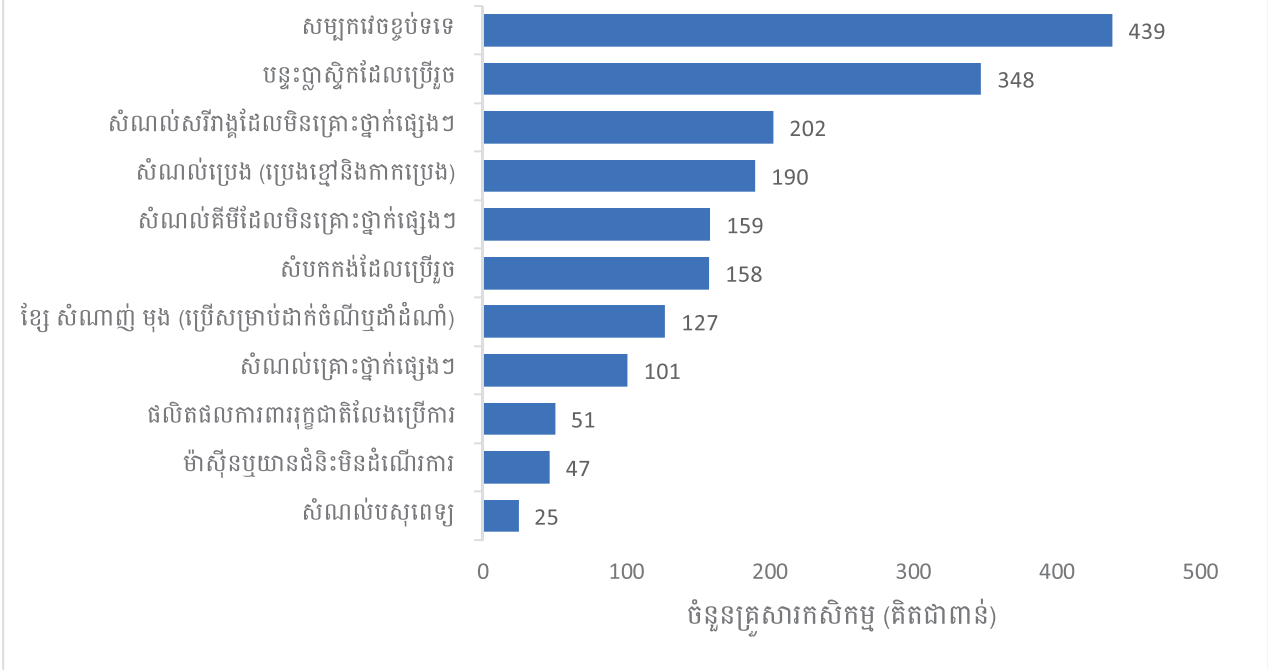


ប្រភព៖ អង្កេតកសិកម្មកម្ពុជាឆ្នាំ២០២២

ការគ្រប់គ្រងកាកសំណល់

ការគ្រប់គ្រងកាកសំណល់ គឺជាប្រតិបត្តិការមួយដើម្បីដោះស្រាយបញ្ហានិងថែរក្សាកាកសំណល់ ក្នុងគោលបំណងកាត់បន្ថយគ្រោះថ្នាក់ដល់បរិស្ថាន និងសុខុមាលភាពសាធារណៈ។ រូបទី៥.៧ បានបង្ហាញពីប្រភេទនៃកាកសំណល់ដែលកើតចេញពីគ្រួសារកសិកម្ម។ សំបកវិចខ្ទប់ផលិតផលផ្សេងៗ ដែលលែងប្រើការ គឺជាកាកសំណល់ដែលសល់ពីគ្រួសារកសិកម្មច្រើនជាងគេ (៤៣៩ ០០០គ្រួសារ) បន្ទាប់មក គឺប្រភេទជីវចាតុស្លឹកដែលប្រើរួច (៣៤៨ ០០០គ្រួសារ) កាកសំណល់សរីរាង្គដែលមិនមានគ្រោះថ្នាក់ (២០២ ០០០គ្រួសារ) កាកសំណល់ប្រេង (១៩០ ០០០គ្រួសារ) និងកាកសំណល់អសរីរាង្គដែលមិនមានគ្រោះថ្នាក់ផ្សេងទៀត (១៥៩ ០០០គ្រួសារ)។ ក្នុងចំណោមប្រភេទនៃកាកសំណល់ដែលមានទាំងអស់ កាកសំណល់ដែលកើតចេញពីគ្រួសារកសិកម្មតិចបំផុត គឺកាកសំណល់បសុពេទ្យ ដែលមានត្រឹមតែ ២៥ ០០០គ្រួសារប៉ុណ្ណោះ។

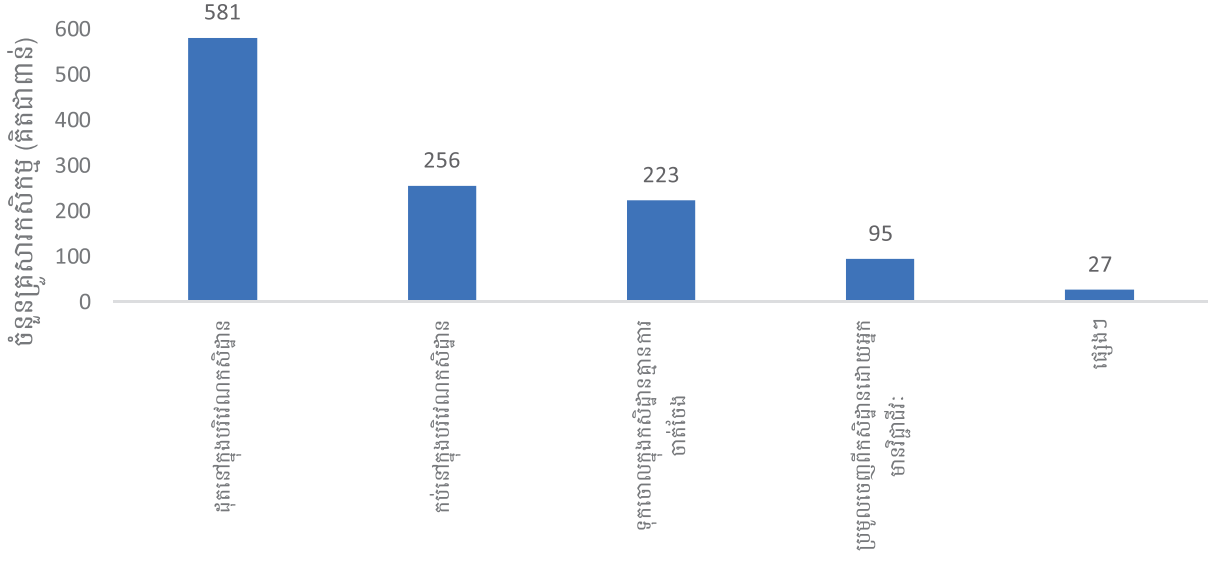
រូបទី ៥.៧. កាកសំណល់កសិកម្មនៅប្រទេសកម្ពុជាឆ្នាំ២០២២



ប្រភព៖ អង្កេតកសិកម្មកម្ពុជាឆ្នាំ២០២២

វិធីសាស្ត្រទូទៅបំផុតក្នុងការគ្រប់គ្រងកាកសំណល់ដែលបង្កើតឡើងដោយគ្រួសារកសិកម្ម គឺការដុតកាកសំណល់ ដែលមាន ៥៨១ ០០០គ្រួសារ បានធ្វើដូចនេះ។ ប្រមាណ ២៥៦ ០០០គ្រួសារ បានរាយការណ៍ថាពួកគេបានយកកាកសំណល់ទៅកប់ចោល ខណៈដែល ២២៣ ០០០គ្រួសារ បានរាយការណ៍ថាពួកគេបានទុកកាកសំណល់នៅក្នុងកសិដ្ឋានដោយគ្មានការចាត់ចែង និងមានតែ ៩៥ ០០០គ្រួសារប៉ុណ្ណោះដែលបានរាយការណ៍ថាកាកសំណល់ត្រូវបានយកចេញដោយអ្នកជំនាញ។

រូបទី ៥.៨. ការគ្រប់គ្រងកាកសំណល់កសិកម្មនៅប្រទេសកម្ពុជាឆ្នាំ២០២២



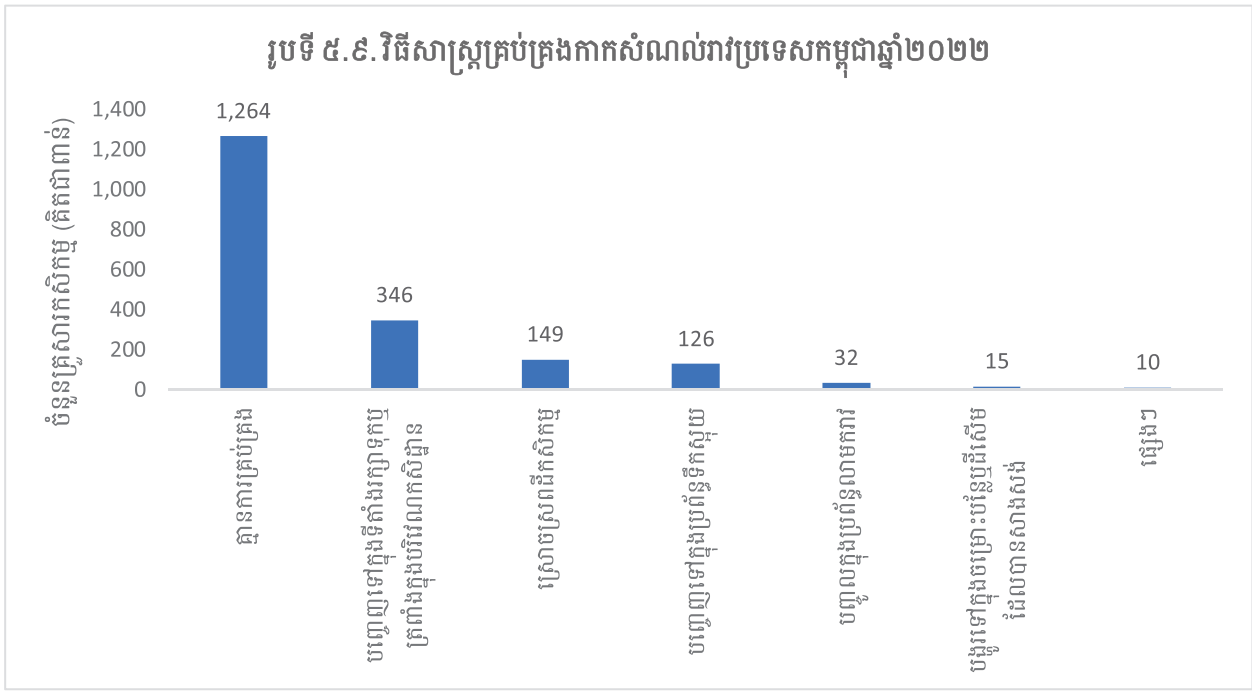
ប្រភព៖ អង្កេតកសិកម្មកម្ពុជាឆ្នាំ២០២២

ផែនទី ៩.២៖ គ្រួសារប្រកបរបរកសិកម្មដែលគ្រប់គ្រងសំណល់រឹងដោយការដុតចោលនៅលើកសិដ្ឋាន គិតជាភាគរយ បែងចែកតាមខេត្ត ២០២២



ប្រភព៖ អង្កេតកសិកម្មកម្ពុជាឆ្នាំ២០២២

ប្រមាណជា ៦៨% (១ ២៦៤ ០០០គ្រួសារ) នៃគ្រួសារកសិកម្ម បានទុកកាកសំណល់រាវចោលក្នុង កសិដ្ឋានដោយគ្មានការគ្រប់គ្រង។ វិធីសាស្ត្រភាគច្រើនក្នុងការគ្រប់គ្រងកាកសំណល់រាវ គឺការបង្ហូរទៅកាន់ អាងស្តុកទុកឬត្រពាំងក្នុងបរិវេណកសិដ្ឋាន (៣៤៦ ០០០គ្រួសារ) ខណៈដែល ១៤៩ ០០០គ្រួសារបាន យកកាកសំណល់រាវទៅដាក់ក្នុងដីកសិកម្ម និងទីបីគឺ ការបង្ហូរទៅប្រព័ន្ធលូប្រព័ន្ធលូប្រព័ន្ធលូ (១២៦ ០០០គ្រួសារ)។

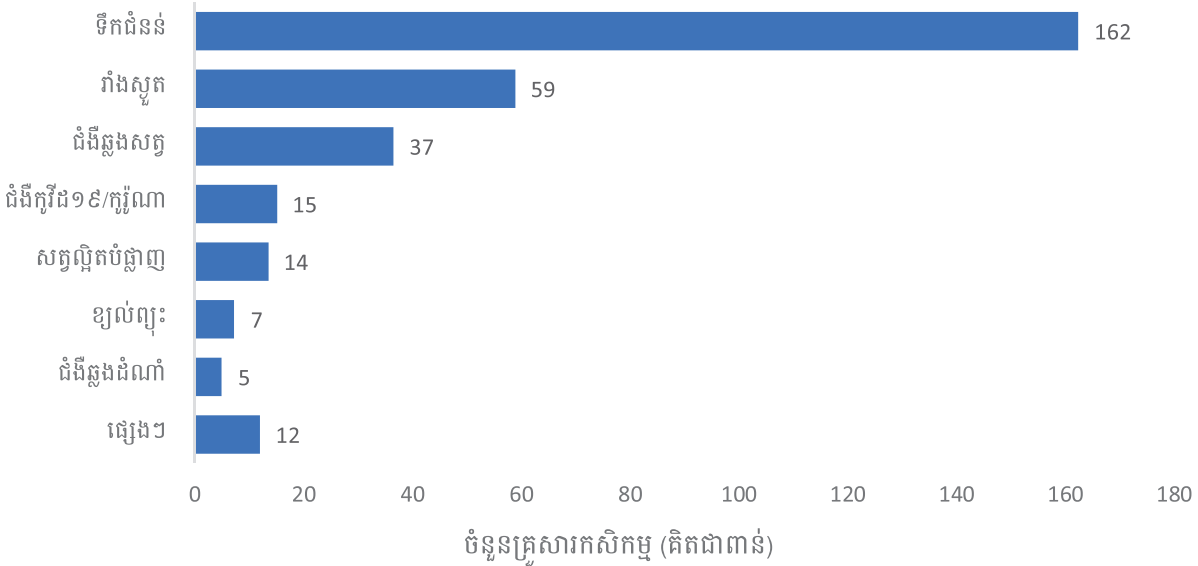


ប្រភព៖ អង្កេតកសិកម្មកម្ពុជាឆ្នាំ២០២២

គ្រោះហានិភ័យ

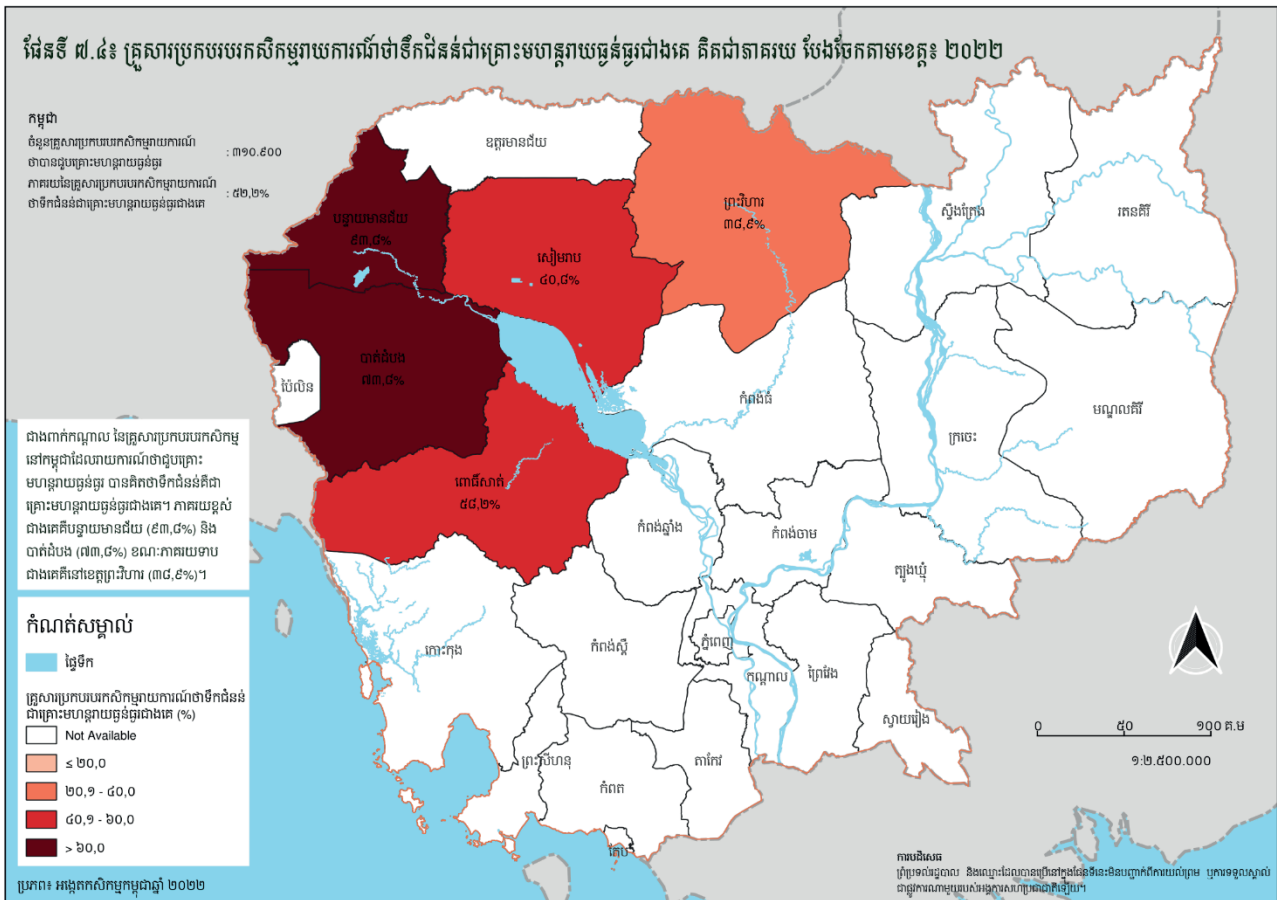
គ្រោះហានិភ័យក្នុងវិស័យកសិកម្ម គឺសំដៅទៅលើព្រឹត្តិការណ៍ដែលមិនបានគិតទុកមុន ហើយវា បានប៉ះពាល់យ៉ាងខ្លាំងដល់ផលិតកម្មកសិកម្ម ឬទីផ្សារ។ ទាំងនេះអាចបណ្តាលមកពីកត្តាធម្មជាតិ ដូចជា គ្រោះរាំងស្ងួត ទឹកជំនន់ សត្វល្អិតបំផ្លាញ ឬជំងឺដែលអាចនាំឱ្យដំណាំមានការខូចខាត។ ក្រៅពីនេះ វាក៏អាច បង្កើតឡើងដោយមនុស្សផងដែរ ដូចជាការផ្លាស់ប្តូរគោលនយោបាយរដ្ឋាភិបាល ការរឹតបន្តឹងពាណិជ្ជកម្ម ឬជម្លោះដែលរំខានដល់ខ្សែច្រវាក់ផលិតកម្ម។ គ្រោះហានិភ័យទាំងនេះអាចជះឥទ្ធិពលកាន់តែខ្លាំងដល់ វិស័យកសិកម្មនិងសេដ្ឋកិច្ច។ បញ្ហានេះ អាចនាំឱ្យមានការកើនឡើងនូវតម្លៃស្បៀង កាត់បន្ថយប្រាក់ចំណូល សម្រាប់កសិករ កើនឡើងនូវភាពក្រីក្រ និងអសន្តិសុខស្បៀងក្នុងចំណោមប្រជាជនដែលងាយរងគ្រោះ។

រូបទី ៥.១០. គ្រួសារកសិកម្មដែលជួបគ្រោះហានិភ័យធ្ងន់ធ្ងរនៅប្រទេសកម្ពុជាឆ្នាំ២០២២



ប្រភព៖ អង្កេតកសិកម្មកម្ពុជាឆ្នាំ២០២២

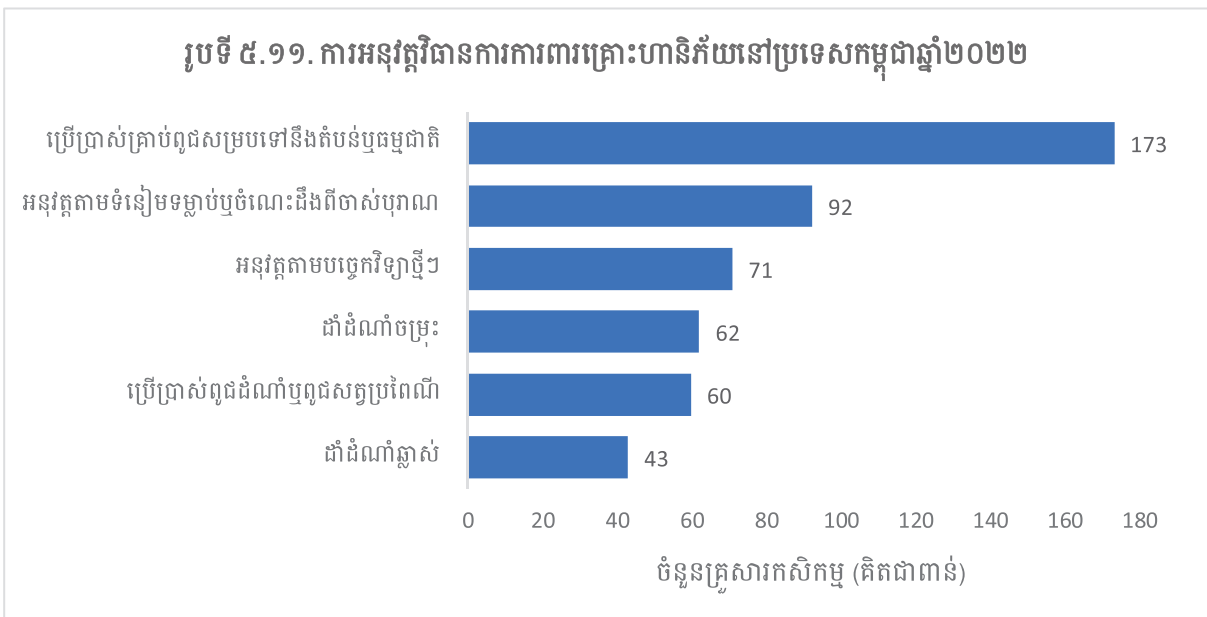
ផែនទី ៧.៤៩ គ្រួសារប្រកបរបរកសិកម្មរាយការណ៍ថាទឹកជំនន់ជាគ្រោះមហន្តរាយធ្ងន់ធ្ងរជាងគេ គិតជាភាគរយ បែងចែកតាមខេត្ត ២០២២



ប្រភព៖ អង្កេតកសិកម្មកម្ពុជាឆ្នាំ២០២២

ក្នុងចំណោមគ្រួសារកសិកម្មដែលបានជួបគ្រោះហានិភ័យទាំងនោះ ភាគច្រើនបានឆ្លើយថា ពួកគាត់មិនទាន់បានប្រសើរឡើងវិញឱ្យពេញលេញនោះទេ។ ដោយឡែកនៅតំបន់បឹងទន្លេសាបមានគ្រួសារកសិកម្មប្រមាណជា ១២៩ ០០០គ្រួសារ បានរាយការណ៍ថា មិនទាន់មានភាពល្អប្រសើរ ខណៈដែល ៥៤ ០០០គ្រួសារ គឺមានភាពល្អប្រសើរឡើងវិញ។ តំបន់វាលទំនាប គឺជាតំបន់តែមួយគត់ដែលមានគ្រួសារកសិកម្មច្រើនជាងគេទទួលបានភាពល្អប្រសើរឡើងវិញទាំងស្រុង។ លើសពីនេះទៀត ក្នុងចំណោម ៣១១ ០០០គ្រួសារ គឺមាន ២២៨ ០០គ្រួសារ មិនបានរាយការណ៍ថាពួកគេអាចទប់ទល់នឹងគ្រោះហានិភ័យបានល្អប្រសើរជាងពេលមុននោះទេ។

ស្របគ្នានេះដែរ មានគ្រួសារកសិកម្មប្រមាណជា ៣៤៩ ០០០គ្រួសារ (ប្រហែល ១៩%) បានអនុវត្តយុទ្ធសាស្ត្រទប់ទល់ទៅនឹងគ្រោះហានិភ័យ។ យន្តការទាំងនោះ រួមមានការប្រើប្រាស់គ្រាប់ពូជសម្របទៅនឹងតំបន់ឬធម្មជាតិ ការអនុវត្តតាមទំនៀមទម្លាប់ឬចំណេះដឹងពីចាស់បុរាណ ការអនុវត្តតាមបច្ចេកវិទ្យាថ្មីៗ ការដាំដំណាំចម្រុះ ឬដំណាំឆ្លាស់គ្នាជាដើម។



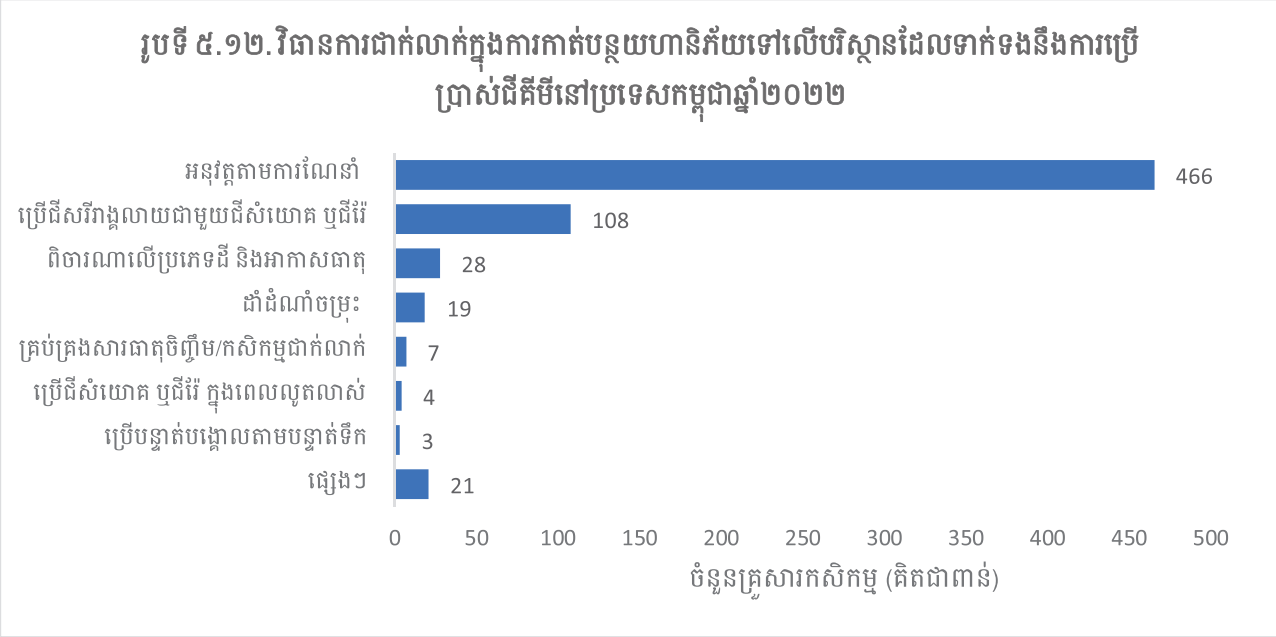
ប្រភព៖ អង្កេតកសិកម្មកម្ពុជាឆ្នាំ២០២២

ផលប៉ះពាល់នៃការប្រើប្រាស់ដី និងថ្នាំពុលកសិកម្ម

ការប្រើប្រាស់ដី និងថ្នាំពុលកសិកម្មបានបង្កផលប៉ះពាល់យ៉ាងខ្លាំងដល់បរិស្ថាននាពេលបច្ចុប្បន្ន។ នៅក្នុងប្រទេសកម្ពុជា មានគ្រួសារកសិកម្មជាច្រើនបានប្រើប្រាស់ដីនិងថ្នាំពុលកសិកម្ម និងមានតែ ៩% (១៧៤ ០០០គ្រួសារ) ប៉ុណ្ណោះដែលមិនប្រើដីក្នុងវិស័យនេះ។ សរុបមក ដីគីមីត្រូវបានប្រើប្រាស់ច្រើនជាងដីសរីរាង្គ។ ដីអ៊ុយរ៉េ (Urea) ត្រូវបានឱ្យដឹងថាមានការប្រើប្រាស់ច្រើនជាងគេ (៧៣៥ ០០០គ្រួសារ) បន្ទាប់

មកពីជីអិនប៉េកា (NPK) (៦១០ ០០០គ្រួសារ) និងដេអាប៉េ (DAP) ដែលជាជីត្រូវបានគេប្រើប្រាស់លំដាប់ខ្ពស់ទីបី (២៩៨ ០០០គ្រួសារ)។ នៅក្នុងការប្រៀបធៀប ជីសរីរាង្គដែលប្រើប្រាស់ច្រើនបំផុត គឺជីលាមកសត្វ (៥២៧ ០០០គ្រួសារ) ចំណែកបន្លែល្អឬជីកំប៉ុស (៣៣ ០០០គ្រួសារ) និងជីរំញោច (Bio stimulant) (៣០ ០០០គ្រួសារ) មានការប្រើប្រាស់តិចតួចបំផុត។ ថ្នាំពុលកសិកម្ម ក៏ត្រូវបានប្រើប្រាស់ដោយគ្រួសារកសិកម្មជាច្រើនផងដែរ។ ថ្នាំសម្លាប់ស្មៅ(រាវ) គឺជាប្រភេទថ្នាំពុលកសិកម្មដែលប្រើប្រាស់ច្រើនជាងគេបំផុត (៥៧៩ ០០០គ្រួសារ) ថ្នាំសម្លាប់សត្វល្អិតទូទៅត្រូវបានប្រើប្រាស់បន្ទាប់ពីនេះ (៤១១ ០០០គ្រួសារ) ក្រៅពីនេះ ថ្នាំសម្លាប់ស្មៅ(រឹង) ក៏ត្រូវបានគេប្រើប្រាស់ផងដែរ (១១៤ ០០០គ្រួសារ)។ ប្រមាណ ៦៤% នៃគ្រួសារកសិកម្មដែលប្រើប្រាស់ជីគីមីបានរាយការណ៍ពីការយល់ដឹងពីគ្រោះថ្នាក់ដល់បរិស្ថានទាក់ទងនឹងការប្រើប្រាស់លើសកម្រិត ឬការប្រើប្រាស់ផលិតផលខុស។ ក្នុងចំណោមគ្រួសារប្រើប្រាស់ជីគីមី មានប្រមាណជា ៣៩% បានរាយការណ៍ថាបានចាត់វិធានការជាក់លាក់ដើម្បីកាត់បន្ថយហានិភ័យ។ វិធានការជាក់លាក់ពីរសំខាន់ដែលបានអនុវត្ត គឺការអនុវត្តតាមការណែនាំ និងការប្រើប្រាស់ជីសរីរាង្គ។ មានគ្រួសារប្រមាណ ៤៦៦ ០០០គ្រួសារ បានអនុវត្តតាមសេវាកម្មបន្ថែម (ការណែនាំពីអ្នកលក់ឬបទប្បញ្ញត្តិដែលមាននៅលើផលិតផល) ខណៈដែល ១០៨ ០០០គ្រួសារ បានប្រើប្រាស់ជីសរីរាង្គលាយជាមួយជីសំយោគ ឬជីអ៊ី។

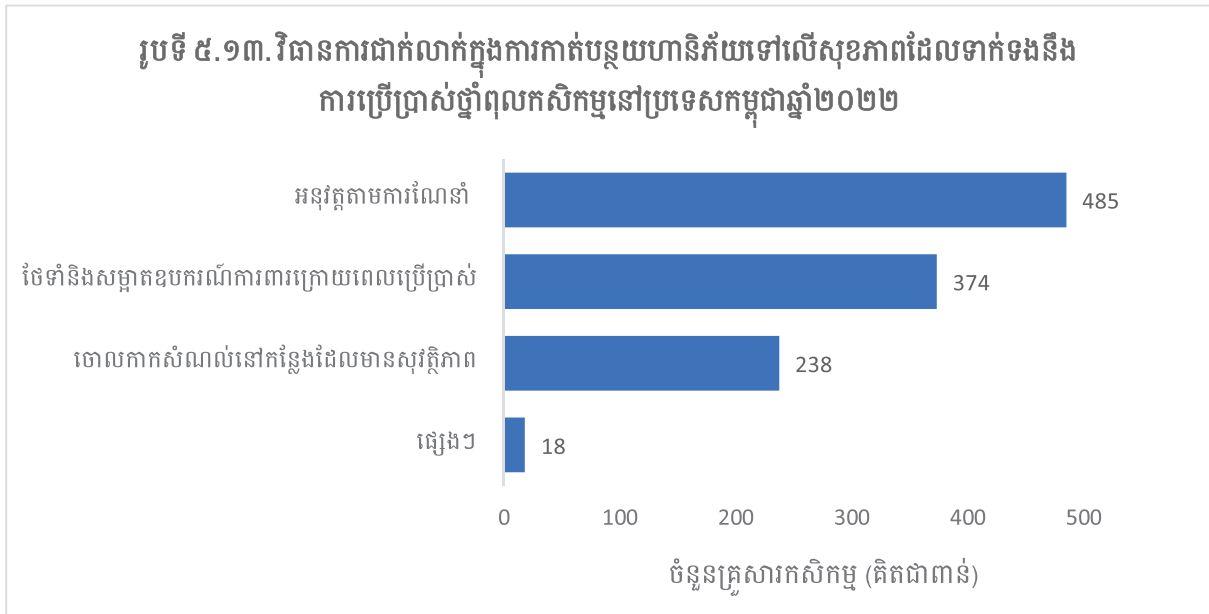
រូបទី ៥.១២. វិធានការជាក់លាក់ក្នុងការកាត់បន្ថយហានិភ័យទៅលើបរិស្ថានដែលទាក់ទងនឹងការប្រើប្រាស់ជីគីមីនៅប្រទេសកម្ពុជាឆ្នាំ២០២២



ប្រភព៖ អង្កេតកសិកម្មកម្ពុជាឆ្នាំ២០២២

ក្រៅពីការប្រើប្រាស់ជីគីមីលើសកម្រិត ប្រមាណជា ៧៤% នៃគ្រួសារកសិកម្មបានរាយការណ៍ពីការយល់ដឹងនៃផលប៉ះពាល់បរិស្ថាន និងសុខភាពដែលទាក់ទងទៅនឹងការប្រើប្រាស់ថ្នាំពុលកសិកម្មហួសកម្រិត ឬការប្រើប្រាស់ផលិតផលខុស។ ទន្ទឹមនោះ មាន ៥៧% បានរាយការណ៍ថាបានចាត់វិធានការជាក់លាក់ដើម្បីកាត់បន្ថយហានិភ័យទៅលើសុខភាព ខណៈដែល ៤៨% បានចាត់វិធានការជាក់លាក់ដើម្បីកាត់បន្ថយ

ហានិភ័យទៅលើបរិស្ថាន។ វិធានការជាច្រើនត្រូវបានអនុវត្តដើម្បីកាត់បន្ថយហានិភ័យទៅលើសុខភាព ដូចជា ការអនុវត្តតាមការណែនាំ (៤៨៥ ០០០គ្រួសារ) ការថែទាំនិងសម្អាតឧបករណ៍ការពារក្រោយពេលប្រើប្រាស់ (៣៧៤ ០០០គ្រួសារ) និងការចោលកាកសំណល់ (ប្រអប់ ដប និងថង់ថ្នាំ) នៅកន្លែងដែលមានសុវត្ថិភាព (២៣៨ ០០០គ្រួសារ) ជាដើម។ ស្រដៀងគ្នានេះដែរ វិធានការណ៍ជាច្រើនទៀតត្រូវបានយកទៅប្រើប្រាស់ ដើម្បីកាត់បន្ថយហានិភ័យទៅលើបរិស្ថាន ដូចជាការអនុវត្តតាមការណែនាំ ដែលនេះជាវិធានការដែលបាន លើកឡើងច្រើនបំផុត (៤២៤ ០០០គ្រួសារ) បន្ទាប់មក គឺការថែទាំនិងសម្អាតឧបករណ៍បាញ់ថ្នាំក្រោយពេល ប្រើប្រាស់ (១៧៩ ០០០គ្រួសារ) និងការប្រើប្រាស់ថ្នាំពុលកសិកម្មមួយមិនឱ្យលើសពីពីរដង ឬលាយតែម្តង ក្នុងមួយរដូវ ដើម្បីចៀសវាងភាពស៊ាំទៅនឹងថ្នាំពុលទាំងនោះ (៥១ ០០០គ្រួសារ)។

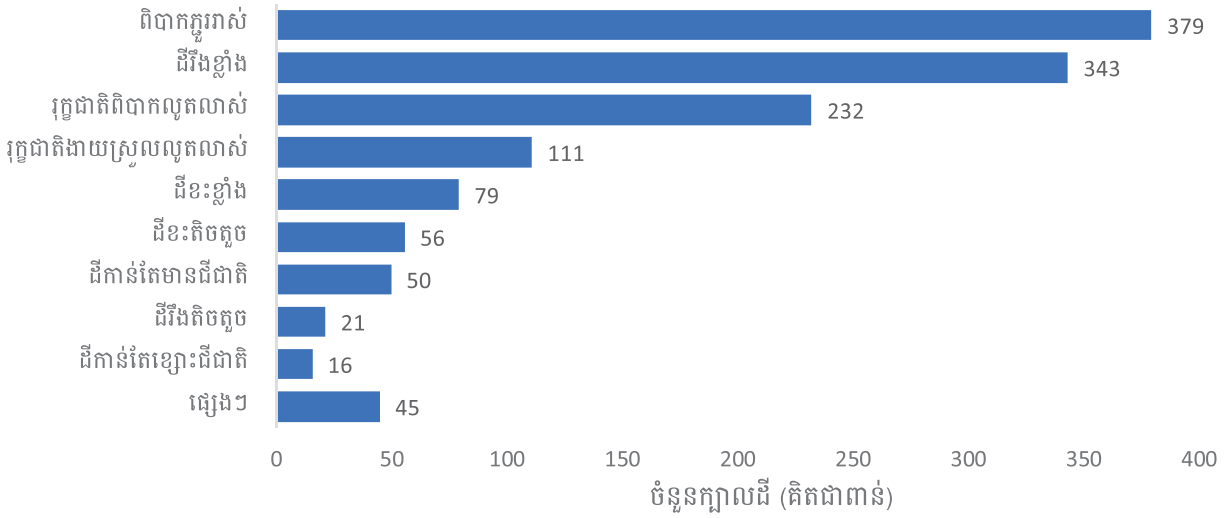


ប្រភព៖ អង្កេតកសិកម្មកម្ពុជាឆ្នាំ២០២២

គុណភាពដី

ការប្រែប្រួលគុណភាពដី គឺជាដំណើរការនៃការធ្លាក់ចុះនៃសមត្ថភាពរបស់ដីដែលត្រូវប្រើប្រាស់សម្រាប់ គោលបំណងផ្សេងៗ។ ការប្រែប្រួលនេះអាចមានទិសដៅល្អឬអាក្រក់ វាអាស្រ័យទៅលើសកម្មភាពរបស់ មនុស្ស ធម្មជាតិ និងបរិយាកាសជុំវិញផងដែរ។ នៅក្នុងប្រទេសកម្ពុជាចន្លោះឆ្នាំ២០១៧ ដល់ឆ្នាំ២០២២ គេសង្កេតឃើញថា ក្បាលដីប្រមាណ ៤០% ត្រូវបានប្រែប្រួលគុណភាពកាន់តែអាក្រក់ទៅៗ និងមានតែ ៧% ប៉ុណ្ណោះដែលប្រែប្រួលជាមានភាពប្រសើរជាងមុន។ ការវិវត្តនៃដី ភាគច្រើនគឺធ្វើឱ្យដីពិបាកភ្ជួររាស់ (១៩% នៃក្បាលដី) ដីរឹងតិចតួច (១៨% នៃក្បាលដី) ដំណាំពិបាកលូតលាស់ក្រោយពេលដាំ (១២% នៃក្បាល ដី)។ លើសពីនេះ ការគំរាមកំហែងនៃការសឹករិចរិលក្បាលដីក៏ត្រូវបានបង្ហាញផងដែរ ជាពិសេស គឺការថយចុះ នៃដីជាតិដីដែលត្រូវបានកត់សម្គាល់ឃើញថាមាន២៥% និងសំណឹកដីមាន១៤% បើប្រៀបធៀបទៅនឹង ក្បាលដីសរុប។

រូបទី ៥.១៤. ការប្រែប្រួលគុណភាពក្បាលដីនៅប្រទេសកម្ពុជាឆ្នាំ២០២២

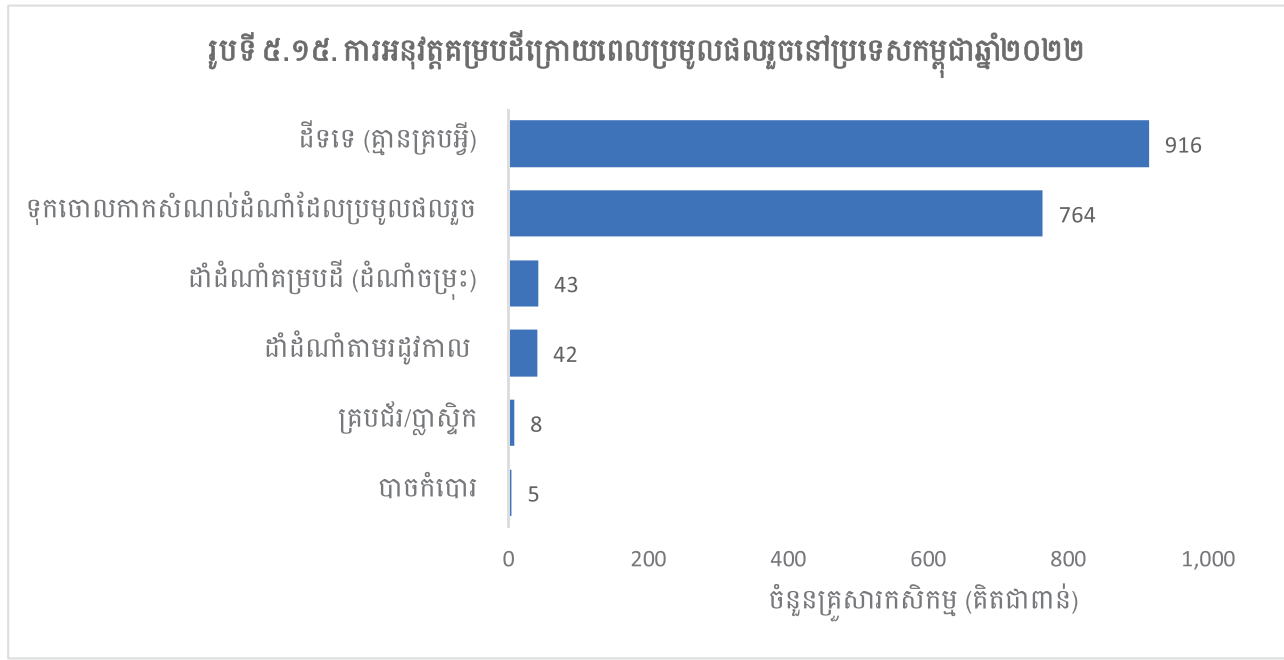


ប្រភព៖ អង្កេតកសិកម្មកម្ពុជាឆ្នាំ២០២២



ប្រភព៖ អង្កេតកសិកម្មកម្ពុជាឆ្នាំ២០២២

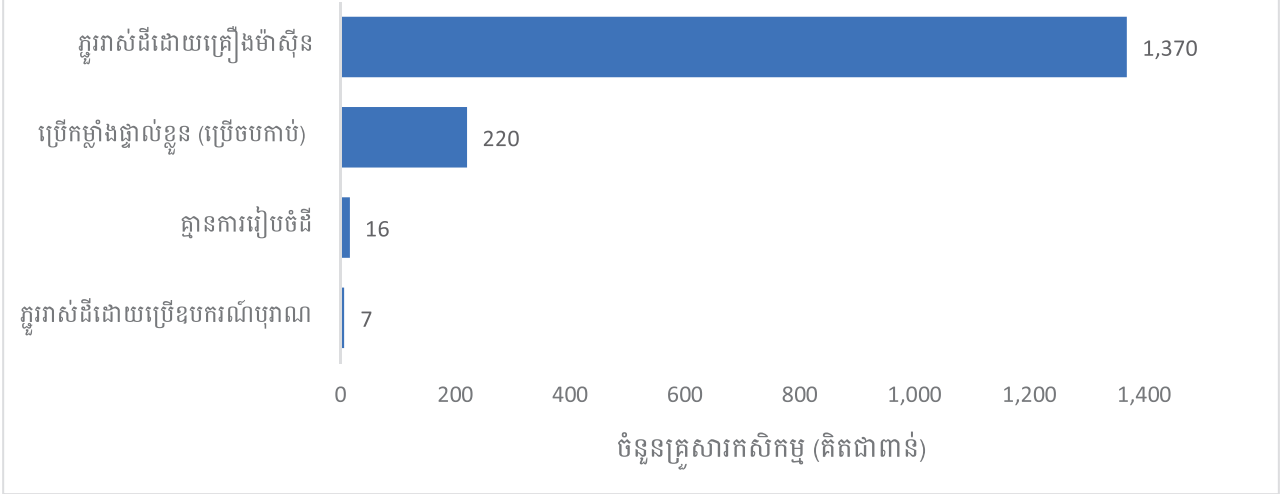
កត្តាចម្បងដែលបណ្តាលឱ្យមានការសឹករិចរិលឬខូចគុណភាពដី គឺការប្រើប្រាស់ដី និងថ្នាំពុលកសិកម្ម លើសកម្រិត។ ដូច្នោះ ដើម្បីកាត់បន្ថយហានិភ័យទាំងនេះ ក្រោយពីប្រមូលផលរួច គ្រួសារកសិកម្មប្រមាណ ជា ៤៩% បានទុកដីចោលឱ្យនៅទំនេរដោយមិនដាំដំណាំអ្វីទាំងអស់ និង ៤១% បានទុកចោលកាកសំណល់ ដំណាំដែលប្រមូលផលរួចនៅក្នុងដីស្រែ/ចម្ការរបស់ពួកគេ (ទុកឱ្យរលួយដោយខ្លួនឯង) ហើយវិធីសាស្ត្រផ្សេង ទៀតគឺត្រូវបានអនុវត្តតិចតួចបំផុត។



ប្រភព៖ អង្កេតកសិកម្មកម្ពុជាឆ្នាំ២០២២

នៅពេលពួកគាត់ដាំដុះឡើងវិញ ៧៤% នៃគ្រួសារកសិកម្មបានប្រើប្រាស់គ្រឿងម៉ាស៊ីនដើម្បីភ្ជួររាស់ ដីខណៈដែល ១២% បានប្រើប្រាស់កម្លាំងផ្ទាល់ខ្លួនក្នុងការរៀបចំដី (ប្រើចបកាប់) និងមានគ្រួសារកសិកម្ម មួយចំនួនតូចនៅប្រើប្រាស់ឧបករណ៍បុរាណ ដូចជា រានាស់ នង្គ័ល និងប្រើកម្លាំងសត្វដើម្បីរៀបចំដីមុនពេល ដាំដំណាំជាថ្មីម្តងទៀតនៅលើដីដែលបានប្រមូលផលរួចនោះ។

រូបទី ៥.១៦. វិធីសាស្ត្ររៀបចំដីសម្រាប់ដាំដំណាំនៅប្រទេសកម្ពុជាឆ្នាំ២០២២

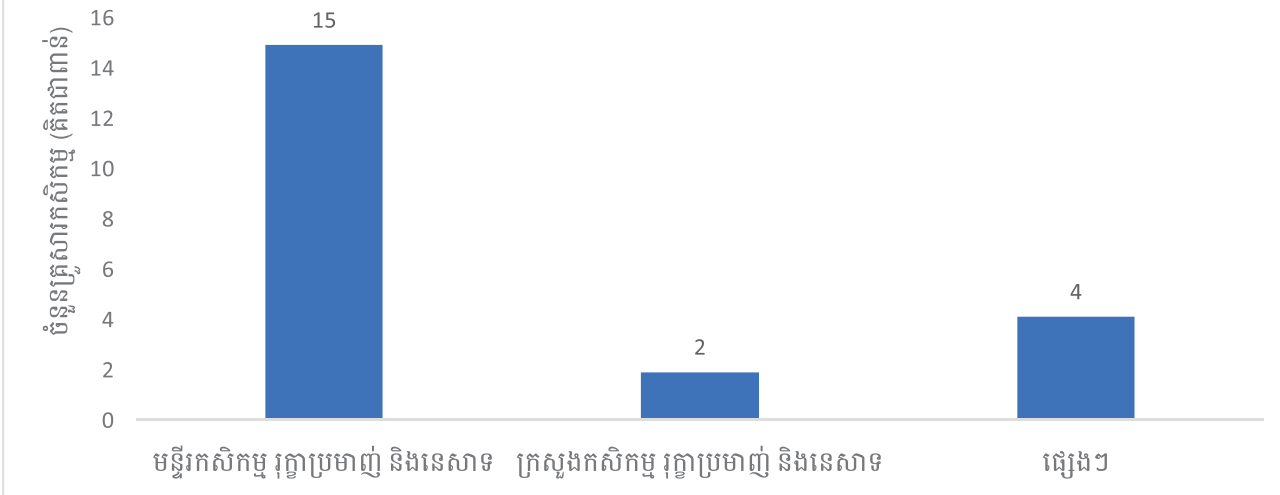


ប្រភព៖ អង្កេតកសិកម្មកម្ពុជាឆ្នាំ២០២២

កម្មវិធីកសិកម្មគំរូ

ក្នុងចំណោមគ្រួសារកសិកម្មសរុបនៃប្រទេសកម្ពុជា មានតែ ១% (២១ ០០០គ្រួសារ) ប៉ុណ្ណោះដែលបានចូលរួមអនុវត្តកម្មវិធីកសិកម្មគំរូ។ ទោះជាយ៉ាងនេះក្តី ក៏មានគ្រួសារកសិកម្មប្រមាណ ៣៤០ ៤០០គ្រួសារបានបង្ហាញពីការចាប់អារម្មណ៍ក្នុងការចូលរួមជាមួយកម្មវិធីនេះផងដែរ។ មន្ទីរកសិកម្ម រុក្ខាប្រមាញ់ និងនេសាទ និងក្រសួងកសិកម្ម រុក្ខាប្រមាញ់ និងនេសាទ គឺជាស្ថាប័នជាតិសំខាន់ដែលអាចបញ្ជាក់ថាពួកគាត់បានអនុវត្តកម្មវិធីកសិកម្មគំរូ (GAP)។

រូបទី ៥.១៧. ស្ថាប័នដែលអាចបញ្ជាក់ពីកម្មវិធីអនុវត្តកសិកម្មគំរូនៅប្រទេសកម្ពុជាឆ្នាំ២០២២



ប្រភព៖ អង្កេតកសិកម្មកម្ពុជាឆ្នាំ២០២២

