



ព្រះរាជាណាចក្រកម្ពុជា

ស្ត្រី និង បុរស

លោកកម្ពុជា

២០១១

វិទ្យាស្ថានជាតិស្ថិតិ, ក្រសួងផែនការ

ភ្នំពេញ, កម្ពុជា

មាតិកា

មាតិកា	២
បុព្វកថា	៣
អារម្ភកថា	៤
សមភាពយេនឌ័រ	៥
ប្រជាពលរដ្ឋ	៧
សុខភាព	១៧
អប់រំ	២៧
កំណែទម្រង់ពលកម្ម	៣៤
ពលកម្មកុមារ	៤០
អំពើហិង្សា	៤១
ការប្រើប្រាស់ពេលវេលា	៤៥
ការធ្វើសេចក្តីសំរេចចិត្ត	៤៨
អង្កេតផ្សេងៗ	៥៣

បុព្វកថា

ខ្ញុំមានក្តីសោមនស្សរីករាយ និងសូមបង្ហាញជូននូវកូនសៀវភៅ អំពី “ស្ត្រី និង បុរស នៅកម្ពុជា” ដែលបោះពុម្ពផ្សាយជាលើកទីពីរ ដោយវិទ្យាស្ថានជាតិស្ថិតិ ក្រសួងផែនការ ។ សៀវភៅស្ថិតិ នេះ បង្ហាញអំពីស្ថានភាពខុសគ្នារវាងស្ត្រី និងបុរសលើផ្នែកផ្សេងៗ ។ ព័ត៌មានស្ថិតិបានចូលរួម ចំណែកក្នុងការអភិវឌ្ឍន៍ប្រទេសកម្ពុជា ដើម្បីធ្វើអោយស្ថានភាពរបស់ស្ត្រី និងបុរសកាន់តែ ប្រសើរឡើង ។ ការកាត់បន្ថយភាពក្រីក្រ គឺជាការងារចំពោះមុខរបស់ប្រទេសកម្ពុជា ហើយ សមភាពយេនឌ័រ និងភាពក្រីក្រ មានទំនាក់ទំនង គ្នាយ៉ាងខ្លាំង ។

ខ្ញុំសូមឆ្លៀតឱកាសនេះ ថ្លែងអំណរគុណដល់ស្ថិតិស៊ុយអែត ដែលបានជួយឧបត្ថម្ភនូវ អ្នកជំនួយ ការបច្ចេកទេស និងអង្គការស៊ីដា (SIDA) ដែលបានឧបត្ថម្ភថវិកាសំរាប់ការផលិតកូនសៀវ ភៅនេះ ។

លោកជំទាវ **ហង់ លីណា** អគ្គនាយករងវិទ្យាស្ថានជាតិស្ថិតិ បានជួយសម្របសម្រួលយ៉ាង យកចិត្តទុកដាក់ក្នុងការផលិតកូនសៀវភៅនេះ ដោយមានជំនួយពីមន្ត្រីស្ថិតិ និងមានកិច្ចសហ ការពីក្រសួងកិច្ចការនារី ។ សូមថ្លែងអំណរគុណយ៉ាងជ្រាលជ្រៅ ចំពោះមន្ត្រីទាំងអស់ដែលបាន ចូលរួមចំណែកក្នុងការផលិតកូនសៀវភៅនេះ ។

**ទេសរដ្ឋមន្ត្រី
រដ្ឋមន្ត្រីក្រសួងផែនការ**

ក្រសួងផែនការ
ភ្នំពេញ, កម្ពុជា
ខែ កុម្ភៈ ឆ្នាំ ២០១១

ឆាយ ថន

អារម្ភកថា

កូនសៀវភៅ “ស្ត្រី និង បុរសនៅកម្ពុជា” នេះ គឺជាការបោះពុម្ពលើកទីពីររបស់វិទ្យាស្ថានជាតិស្ថិតិ ក្រសួងផែនការ។ កូនសៀវភៅនេះផ្តល់នូវទិដ្ឋភាពរួមនៃស្ថានភាពស្ត្រី និងបុរស នៅកម្ពុជា ។

ការបោះពុម្ពផ្សាយកូនសៀវភៅនេះរួមមាន តារាងតួលេខស្ថិតិ និងក្រាហ្វិក ដោយគ្មានការអធិប្បាយវិភាគទេ ហើយអាចបំរើអោយជាប្រភពព័ត៌មាន សំរាប់អ្នកប្រើប្រាស់ទិន្នន័យ ដែលមានការចាប់អារម្មណ៍លើលក្ខខណ្ឌ ស្ត្រី និង បុរស សមភាពយេនឌ័រនៅកម្ពុជា ។

ខ្ញុំសូមថ្លែងអំណរគុណយ៉ាងជ្រាលជ្រៅចំពោះ ក្រុមការងារស្ថិតិយេនឌ័រ នៃវិទ្យាស្ថានជាតិស្ថិតិ ដែលបានជួយរៀបចំផលិតចេញជាលើកទីពីរ នៃកូនសៀវភៅនេះ ។ ជាពិសេស ខ្ញុំសូមថ្លែងអំណរគុណចំពោះ ស្ថិតិស៊ុយអែត ដែលបានជួយផ្តល់នូវ អ្នកជំនួយការបច្ចេកទេស ។

អគ្គនាយកវិទ្យាស្ថានជាតិស្ថិតិ

ភ្នំពេញ, កម្ពុជា

សន ស៊ីថន

ខែ កុម្ភៈ ឆ្នាំ ២០១១

សមភាពយេនឌ័រ

សមភាពយេនឌ័រមានន័យថា ស្ត្រី និងបុរសមានសមត្ថភាពស្មើគ្នា ក្នុងការចូលរួមកសាងសង្គម និងកសាងជីវភាពផ្ទាល់ខ្លួនរបស់ពួកគេ។ វាក៏មានន័យថា ស្ត្រី និងបុរស មានឱកាសមានសិទ្ធិ និងកាតព្វកិច្ចដូចគ្នា លើគ្រប់សកម្មភាពទាំងអស់ក្នុងការរស់នៅ ។

សមភាពយេនឌ័រ

សមភាពយេនឌ័រ គឺជាស្ថានភាពមួយដែលគ្មានការរើសអើងចំពោះភេទណាមួយ នៅក្នុងការផ្តល់ធនធាន ឬផលប្រយោជន៍ ឬក្នុងការទទួលបានសេវាកម្មអ្វីមួយ ។ សមភាពយេនឌ័រ អាចធ្វើការវាស់វែងផ្តល់លក្ខខណ្ឌនៃឱកាសស្មើគ្នា ឬផលប្រយោជន៍ដែលទទួលបានស្មើគ្នា ។ សន្និសីទអង្គការសហប្រជាជាតិស្តីអំពី ការលុបបំបាត់រាល់ទម្រង់នៃការរើសអើងប្រឆាំង នឹងស្ត្រី ហៅកាត់ថា (CEDAW) បានបញ្ជាក់អំពីឱកាសនៃសមភាពយេនឌ័រថា គួរតែមានការអនុវត្តន៍ជាក់ស្តែង លើគ្រប់ទិដ្ឋភាពទាំងអស់នៃសកម្មភាព និងគ្រប់វិស័យទាំងអស់នៃផ្នែកសេដ្ឋកិច្ច ។

សមធម៌យេនឌ័រ

សមធម៌យេនឌ័រ គឺជាការពិចារណាសមស្របអំពី ការស្មើភាពរវាងស្ត្រី និងបុរស ។ ការវាស់វែងជារឿយៗត្រូវបានគេកំណត់ទុកសំរាប់ជាប្រវត្តិសាស្ត្រ និងគុណវិបត្តសង្គមរវាងស្ត្រី និងបុរស និងដើម្បីជាការរួមចំណែកក្នុងសង្គមការងារ ។ សមធម៌ គឺជាភាពស្មើគ្នា ហើយការវាស់វែងនឹងបញ្ជាក់អោយឃើញនូវការខុសគ្នារវាងស្ត្រី និងបុរស ក្នុងស្ថានភាពមួយដែលស្ត្រី និងបុរសមានសិទ្ធិទទួលបានស្មើគ្នាពីលទ្ធផល និងផលប្រយោជន៍ពី

ការអភិវឌ្ឍន៍ ។ ជាឧទាហរណ៍មួយនៃរង្វាស់សមធម៌ គឺការផ្តល់វគ្គបណ្តុះបណ្តាលក្នុងភាព
ជាអ្នកដឹកនាំសំរាប់ស្ត្រីនោះ គឺជាការពិតដែលបញ្ហាវិសមភាពនេះ មាននៅក្នុងរចនា
សម្ព័ន្ធគ្រប់គ្រង ។

សេចក្តីផ្តើម

ស្ត្រី គឺជាអ្នកខ្លះនៃសេដ្ឋកិច្ច និងសង្គមជាតិយើង ។ រាជរដ្ឋាភិបាល បានខិតខំប្រឹង
ប្រែងធ្វើអោយប្រសើរឡើង នូវស្ថានភាពរបស់ស្ត្រី តាមរយៈការអនុវត្តផែនការយុទ្ធ
សាស្ត្រនារីរតនៈ ឬហៅថា "ស្ត្រីគឺជាត្បូងដ៏មានតម្លៃ" ដើម្បីទទួលបាននូវការផ្តល់អោយ
ស្ត្រីកម្ពុជា នូវតំលៃ និងក្តីសង្ឃឹមក្នុងជីវិត ព្រមទាំងការលើកកម្ពស់ការបញ្ជ្រាបយេនឌ័រ ។
គោលដៅសំខាន់របស់កម្មវិធី គឺដើម្បីកសាងសមត្ថភាពរបស់ស្ត្រី និងការផ្លាស់ប្តូរឥរិយា
បទសង្គម ដែលរើសអើងប្រឆាំងនឹងស្ត្រី និងធ្វើអោយប្រាកដថា ស្ត្រីមានសិទ្ធិស្មើភាព
ក្នុងការចូលរួមកសាង ប្រទេសជាតិ ។

ការពិតស្ត្រីទាំងអស់មានសិទ្ធិក្នុងការថែទាំសុខភាព ការសិក្សាអប់រំ និងបណ្តុះបណ្តាល
ជំនាញ ។ ពួកគេត្រូវបានផ្តល់សិទ្ធិអោយស្មើភាព លើការបែងចែកធនធានសេដ្ឋកិច្ច ស្មើ
ភាពលើឱកាសចូលរួមក្នុងការអភិវឌ្ឍន៍សេដ្ឋកិច្ច-សង្គមកិច្ច និងស្មើភាពលើការ ការពារ
តាមផ្លូវច្បាប់ ដែលនាំអោយស្ត្រីអាចជៀសវាងបានពីអំពើហិង្សាក្នុងគ្រួសារ និងការជួញ
ដូរ ។ សមាសធាតុសំខាន់មួយទៀតគឺ ស្ត្រីមានសិទ្ធិស្មើភាពក្នុងការចូលរួមនៅគ្រប់កំរិត
ទាំងអស់នៃការងារអភិបាលកិច្ច ។

ប្រជារាស្ត្រ

ជំរឿនទូទៅនូវប្រជារាស្ត្ររបស់ប្រទេសកម្ពុជា ឆ្នាំ ២០០៨ បង្ហាញថា ប្រជារាស្ត្រសរុប មាន ១៣.៣៩៦.៦៨២ នាក់ ក្នុងនោះ ស្ត្រីមាន ៥១,៤ ភាគរយ និងបុរសមាន ៤៨,៦ ភាគរយ ។ ជំរឿនប្រជារាស្ត្ររបស់ប្រទេសកម្ពុជាលើកទីមួយ នៅឆ្នាំ ១៩៦២ បង្ហាញថា ប្រជារាស្ត្រកម្ពុជានៅពេលនោះ មានតែ ៥.៧២៩ ពាន់នាក់ ហើយស្ត្រី និងបុរសមាន សមាមាត្រស្មើរតែស្មើគ្នា។ តាំងពីពេលនោះមក មិនមានការដឹកនាំធ្វើជំរឿនទេ រហូត ដល់ឆ្នាំ ១៩៩៨ ។

ចំនួនប្រជារាស្ត្រ តាមឆ្នាំផ្សេងគ្នា

ចំនួនគិតជាពាន់

ឆ្នាំ	ប្រជារាស្ត្រ		
	ស្ត្រី	បុរស	សរុប
១៩៦២	២.៨៦៦	២.៨៦៣	៥.៧២៩
១៩៩៨	៥.៩២៦	៥.៥១១	១១.៤៣៧
២០០៨	៦.៨៨០	៦.៥១៦	១៣.៣៩៦

ប្រភព: ជំរឿនទូទៅនូវប្រជារាស្ត្ររបស់ប្រទេសកម្ពុជា ឆ្នាំ ១៩៦២, ១៩៩៨ និង ២០០៨, វិទ្យាស្ថានជាតិស្ថិតិ

ប្រមាណជា ២០ ភាគរយ នៃស្ត្រី និងបុរស រស់នៅតំបន់ទីប្រជុំជន នៅឆ្នាំ ២០០៨ ។

ចំនួនប្រជារាស្ត្រ គិតជាពាន់នាក់ និងភាគរយ រស់នៅតាមតំបន់

តំបន់	ប្រជារាស្ត្រ		ភាគរយ	
	ស្ត្រី	បុរស	ស្ត្រី	បុរស
ទីប្រជុំជន	១.៣៥៨	១.២៥៦	២០	១៩
ជនបទ	៥.៥២១	៥.២៦០	៨០	៨១
កម្ពុជា	៦.៨៨០	៦.៥១៦	១០០	១០០

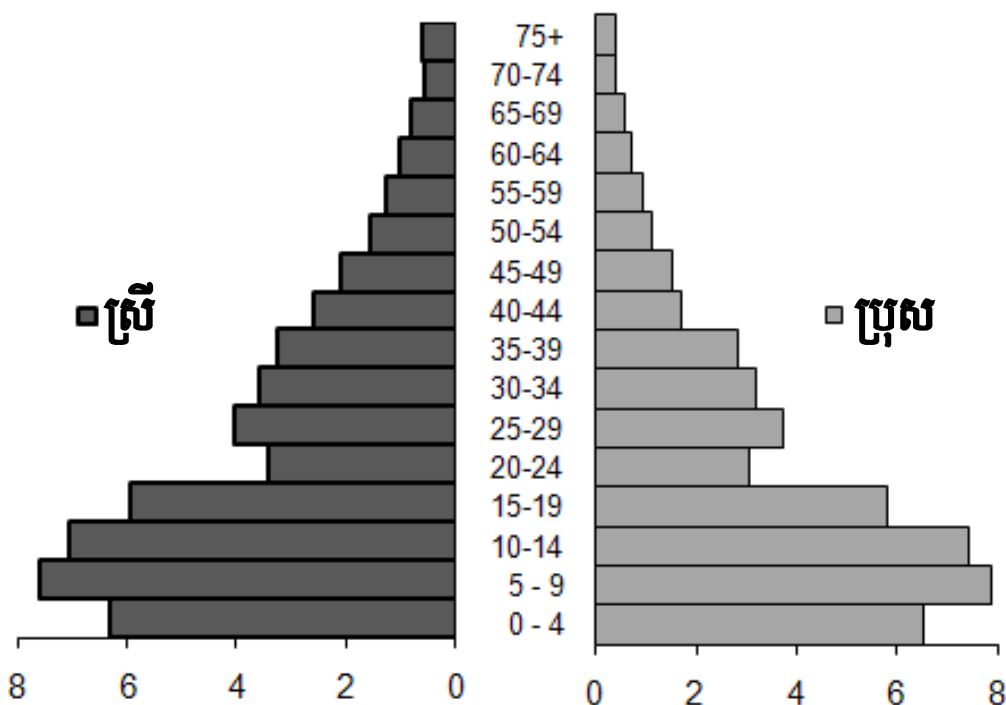
ប្រភព៖ ជំរឿនទូទៅនូវប្រជារាស្ត្ររបស់ប្រទេសកម្ពុជា ឆ្នាំ ២០០៨, វិទ្យាស្ថានជាតិស្ថិតិ

រចនាសម្ព័ន្ធអាយុ

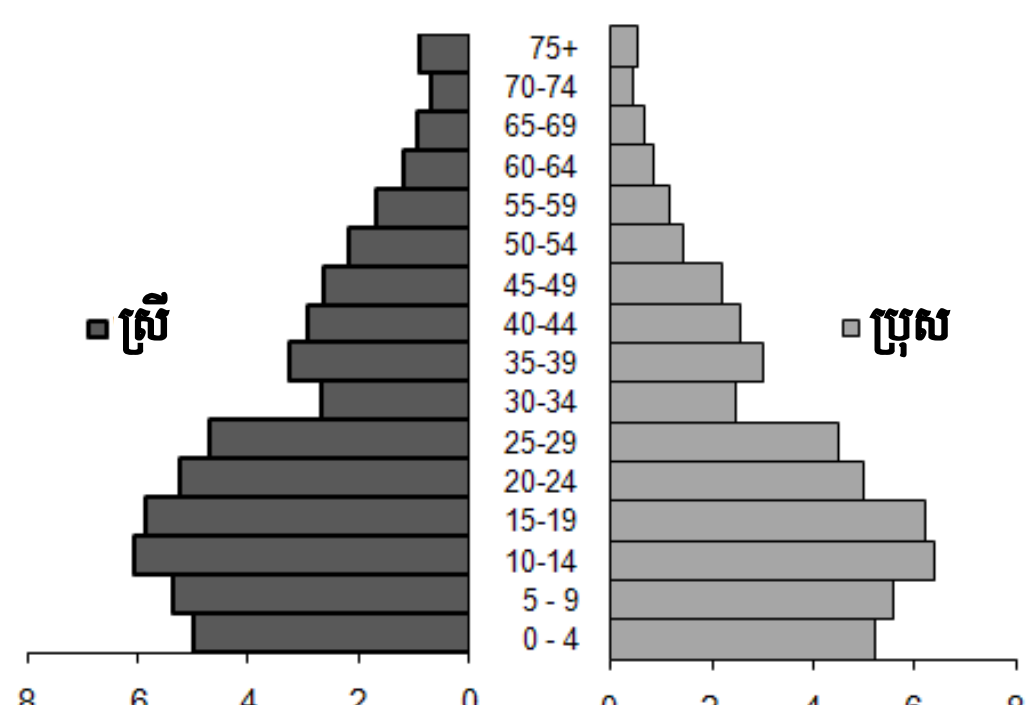
ពីរ៉ាមីតប្រជារាស្ត្របង្ហាញថា តាមការបែងចែកប្រជារាស្ត្រ កុមារអាយុ(០-១៤ ឆ្នាំ) បានថយចុះពីឆ្នាំ ១៩៩៨ និង ២០០៨ ។ ប្រជារាស្ត្រក្នុងក្រុមអាយុធ្វើការងារ (១៥-៦៤ ឆ្នាំ) មានការកើនឡើងពីឆ្នាំ ១៩៩៨ និង ២០០៨ ។ ប្រជារាស្ត្រវ័យចំណាស់ក៏មានការកើនឡើងបន្តិចដែរ ។

ប្រជាសាស្ត្រតាមអាយុ គិតជាភាគរយ ឆ្នាំ ១៩៩៨ និង ២០០៨

ឆ្នាំ ១៩៩៨



ឆ្នាំ ២០០៨



ប្រភព: របាយការណ៍ជាតិជំរឿនទូទៅនូវប្រជាសាស្ត្ររបស់ប្រទេសកម្ពុជា ឆ្នាំ ២០០៨, វិទ្យាស្ថានជាតិស្ថិតិ

ស្ថានភាពអាពាហ៍ពិពាហ៍

តាមការបែងចែក ភាគរយស្ត្រីដែលបច្ចុប្បន្ន បានរៀបការហើយ/មានគ្រួសារមានកំរិត ទាបជាងបុរស ។ ឯស្ត្រីមេម៉ាយ លែងលះ និងរស់នៅបែកគ្នា មានភាគរយខ្ពស់ជាងបុរស ទៅវិញ ។ ស្ថានភាពនេះបញ្ជាក់ថា ស្ត្រីមិនបានរៀបការឡើងវិញទេ ក្រោយពេលដែល ពួកគេ បាត់បង់ស្វាមី ឬលែងលះ ឬរស់នៅបែកគ្នា ។

ប្រជារាស្ត្រអាយុ ១៥ ឆ្នាំឡើង តាមស្ថានភាពអាពាហ៍ពិពាហ៍, ជាភាគរយ

ស្ថានភាពអាពាហ៍ពិពាហ៍	ស្ត្រី	បុរស
មិនដែលរៀបការ	២៩	៣៧
រៀបការហើយ/មានគ្រួសារ	៦០	៦១
មេម៉ាយ/ពោះម៉ាយ	៨	១
លែងលះ	៣	១
រស់នៅបែកគ្នា	០	០

ប្រភព: របាយការណ៍ជាតិជំរឿនទូទៅនូវប្រជារាស្ត្ររបស់ប្រទេសកម្ពុជា ឆ្នាំ ២០០៨, វិទ្យាស្ថានជាតិស្ថិតិ ក្នុងចំណោមប្រជារាស្ត្រក្មេង ស្ត្រីដែលបានរៀបការហើយ ឬមានគ្រួសារ មានច្រើនជាង បុរស ។ ក្នុងចំណោមប្រជារាស្ត្រចាស់អាយុ ៦៥ ឆ្នាំឡើង មាន ៤ ភាគ ៥ នៃបុរសបាន រៀបការ ឬមានគ្រួសារ ប៉ុន្តែស្ត្រីមានតិចជាងពាក់កណ្តាលនៃស្ត្រីចំណាស់សរុប ដែលបាន រៀបការ ឬមានគ្រួសារ ។

ស្ថានភាពអាពាហ៍ពិពាហ៍ តាមអាយុ, ជាភាគរយ

ស្ថានភាពអាពាហ៍ពិពាហ៍	១៥-២៤		២៥-៦៤		៦៥ +	
	ស្ត្រី	ប្រុស	ស្ត្រី	ប្រុស	ស្ត្រី	ប្រុស
មិនដែលរៀបការ	៧២	៨៦	១០	១០	៣	២
រៀបការហើយ/មានគ្រួសារ	២៧	១៤	៧៨	៨៨	៤៥	៨២
មេម៉ាយ/ពោះម៉ាយ	០	០	៨	១	៤៧	១២
លែងលះ	១	០	៤	១	៥	៣
រស់នៅបែកគ្នា	០	០	០	០	០	០

ប្រភព: របាយការណ៍ជាតិជំរឿនទូទៅនៃប្រជាសាស្ត្ររបស់ប្រទេសកម្ពុជា ឆ្នាំ ២០០៨, វិទ្យាស្ថានជាតិស្ថិតិ

មេគ្រួសារអាយុ ១៥ ឆ្នាំឡើង តាមស្ថានភាពអាពាហ៍ពិពាហ៍ គិតជាពាន់នាក់ និងជាភាគរយ

ស្ថានភាពអាពាហ៍ពិពាហ៍	ស្ត្រី	ប្រុស	ចំនួនគ្រួសារ (ជាពាន់)
មិនដែលរៀបការ	៥៩	៤១	១០០
រៀបការហើយ/មានគ្រួសារ	១៥	៨៥	២.៣៧៩
មេម៉ាយ/ពោះម៉ាយ	៨៨	១២	២៥៩
លែងលះ	៨៧	១៤	៩៣
រស់នៅបែកគ្នា	៨៣	១៧	៥

ប្រភព: របាយការណ៍ជាតិជំរឿនទូទៅនៃប្រជាសាស្ត្ររបស់ប្រទេសកម្ពុជា ឆ្នាំ ២០០៨, វិទ្យាស្ថានជាតិស្ថិតិ

ចរន្តនៃការបំលាស់ទីលំនៅ

ប្រជាពលរដ្ឋផ្លាស់ទីលំនៅភាគច្រើនផ្លាស់ពីជនបទទៅជនបទ បើប្រៀបធៀបទៅនឹងចរន្តបំលាស់ទីលំនៅដទៃទៀត ទាំងប្រុស ទាំងស្រី ។ ការផ្លាស់ទីលំនៅពីជនបទទៅទីប្រជុំជន គឺជាចរន្តទីពីរ នៃការផ្លាស់ទីលំនៅ ។ ស្ត្រីផ្លាស់ទីលំនៅ ពីជនបទទៅទីប្រជុំជន មានច្រើនជាងបុរស ប៉ុន្តែការផ្លាស់ទីលំនៅពីជនបទទៅជនបទ បុរសមានច្រើនជាងស្ត្រី វិញ ។

ជនបំលាស់ទីក្នុងស្រុក, កម្ពុជាឆ្នាំ ១៩៩៨ និង ២០០៨

ចរន្តនៃការផ្លាស់ទីលំនៅ	ភាគរយជនផ្លាស់ទីលំនៅក្នុងស្រុក			
	១៩៩៨		២០០៨	
	ស្រី	ប្រុស	ស្រី	ប្រុស
សរុប	១០០	១០០	១០០	១០០
ជនបទទៅជនបទ	៥៧	៥៩	៤៩	៥៣
ជនបទទៅទីប្រជុំជន	២៥	២៣	៣០	២៦
ទីប្រជុំជនទៅជនបទ	៥	៥	៦	៧
ទីប្រជុំជនទៅទីប្រជុំជន	១៤	១៣	១៦	១៤

ប្រភព: របាយការណ៍ជាតិជំរឿនទូទៅនៃប្រជាពលរដ្ឋរបស់ប្រទេសកម្ពុជា ឆ្នាំ ១៩៩៨ និង ២០០៨, វិទ្យាស្ថានជាតិស្ថិតិ
 សំគាល់: មិនរួមបញ្ចូលជនបំលាស់ទីពីក្រៅប្រទេសកម្ពុជា

មូលហេតុនៃការផ្លាស់ទីលំនៅ

មូលហេតុចម្បង សំរាប់ការផ្លាស់ទីលំនៅរបស់ស្ត្រី គឺទៅតាមគ្រួសាររបស់ពួកគេ ។ មូលហេតុស្វែងរកការងារធ្វើមានច្រើនចំពោះបុរស ។ មូលហេតុស្វែងរកការងារធ្វើនេះ មានការកើនឡើង សំរាប់ទាំងពីរភេទ ពីឆ្នាំ ១៩៩៨ និង ២០០៨ ។

ជនផ្លាស់ទីលំនៅ តាមមូលហេតុ, ជាភាគរយ

មូលហេតុនៃការផ្លាស់ទីលំនៅ	១៩៩៨		២០០៨	
	ស្ត្រី	បុរស	ស្ត្រី	បុរស
ប្តូរកន្លែងធ្វើការ	៣	១៣	៥	១៤
ស្វែងរកការងារ	១១	១៨	១៩	២៤
ការសិក្សា	១	៣	២	៤
រៀបការ	៩	១៧	១១	១៩
គ្រួសារផ្លាស់ទីលំនៅ	៤៨	២៦	៤៩	២៧
មាតុភូមិនិវត្តន៍	១៥	១៣	១	១
គ្រោះធម្មជាតិ	៦	៦	០	០
អសន្តិសុខ	-	-	២	២
ក្មេងកំព្រា	-	-	៦	៥
បាត់បង់ដីធ្លី/ផ្ទះសំបែង	-	-	០	០
មកលេង	២	១	៥	៣
ផ្សេងៗ	៤	៣	១	១

ប្រភព: របាយការណ៍ជាតិជំរឿនទូទៅនូវប្រជាស្ត្រីរបស់ប្រទេសកម្ពុជា ឆ្នាំ ២០០៨, វិទ្យាស្ថានជាតិស្ថិតិ
 សំគាល់: មិនរួមបញ្ចូលជនផ្លាស់ទីលំនៅ ដែលមិនបានរាយណ៍ពីមូលហេតុទេ ។ នៅឆ្នាំ ១៩៩៨ គ្រោះធម្មជាតិ និងអសន្តិសុខ រួមបញ្ចូលគ្នាជាមូលហេតុមួយ ។ ក្មេងកំព្រា បាត់បង់ដីធ្លី/ផ្ទះសំបែង ក៏បញ្ចូលក្នុងមូលហេតុ "ផ្សេងៗ" ដែរ ។

អាយុមធ្យមនៅពេលរៀបការ

អាយុមធ្យមនៅពេលរៀបការ សំរាប់ស្ត្រីមានអាយុទាបជាងបុរស។ ទោះបីយ៉ាងណា អាយុមធ្យមនៅពេលរៀបការបានកើនឡើងរវាងឆ្នាំ ១៩៩៨ និង ២០០៨ ទាំងប្រុស ទាំងស្រី ។

អាយុមធ្យមនៅពេលរៀបការ

តំបន់	១៩៩៨		២០០៨	
	ស្រី	ប្រុស	ស្រី	ប្រុស
ទីប្រជុំជន	២៤	២៧	២៦	២៨
ជនបទ	២២	២៤	២៣	២៥
កម្ពុជា	២៣	២៤	២៣	២៦

ប្រភព: របាយការណ៍ជាតិជំរឿនទូទៅនូវប្រជារាស្ត្ររបស់ប្រទេសកម្ពុជា ឆ្នាំ ១៩៩៨ និង ២០០៨, វិទ្យាស្ថានជាតិស្ថិតិ

អត្រាអ្នកនៅក្នុងបន្ទុក

ប្រជារាស្ត្រក្នុងក្រុមអាយុផលិតសេដ្ឋកិច្ចបានកើនឡើង រវាងឆ្នាំ ១៩៩៨ និង ២០០៨ ។

ប្រជារាស្ត្រតាមក្រុមអាយុ, ជាភាគរយ

ក្រុមអាយុ	១៩៩៨	២០០៨
កុមារ (០-១៤)	៤៣	៣៤
ក្រុមផលិតសេដ្ឋកិច្ច (១៥-៦៤)	៥៤	៦២
ប្រជារាស្ត្រអាយុ (៦៥ +)	៣	៤

ប្រភព: របាយការណ៍ជាតិជំរឿនទូទៅនូវប្រជារាស្ត្ររបស់ប្រទេសកម្ពុជា ឆ្នាំ ១៩៩៨ និង ២០០៨, វិទ្យាស្ថានជាតិស្ថិតិ

អត្រាអ្នកនៅក្នុងបន្ទុក គឺជាទំនាក់ទំនងរវាងប្រជាស្ត្រីនៅក្នុងបន្ទុក ជាមួយ និងប្រជាស្ត្រីក្នុងក្រុមផលិតកម្មសេដ្ឋកិច្ច ។ អត្រាអ្នកនៅក្នុងបន្ទុកបានថយចុះ រវាងឆ្នាំ ១៩៩៨ និង ២០០៨ ។

ស្ត្រីមានអត្រាខ្ពស់ជាងបុរស ។ ទោះជាយ៉ាងណា អត្រានេះបានថយចុះច្រើន សំរាប់ស្ត្រី ជាងបុរស ។

អត្រាអ្នកនៅក្នុងបន្ទុក

អត្រាអ្នកនៅក្នុងបន្ទុក	១៩៩៨	២០០៨
ទាំងពីរភេទ	៨៦	៦១
ស្ត្រី	៩៤	៦៤
ប្រុស	៨០	៥៩

ប្រភព: របាយការណ៍ជាតិជំរឿនទូទៅនូវប្រជាស្ត្រីរបស់ប្រទេសកម្ពុជា ឆ្នាំ ១៩៩៨ និង ២០០៨, វិទ្យាស្ថានជាតិស្ថិតិ

អត្រាលទ្ធភាពបង្កើតកូនសរុប

អត្រាលទ្ធភាពបង្កើតកូនសរុបសំដៅលើចំនួនមធ្យមនៃកូនធ្លាប់បានកើតរបស់ស្ត្រីម្នាក់ៗ នៅក្នុងក្រុមអាយុជាក់លាក់មួយ ។

យោងតាមលទ្ធផលជំរឿនទូទៅនូវប្រជាស្ត្រីរបស់ប្រទេសកម្ពុជា អត្រាលទ្ធភាពបង្កើតកូនសរុប បានថយចុះពីច្រើនជាង ៥ មក ៣ ក្នុងស្ត្រីម្នាក់ រវាងឆ្នាំ ១៩៩៨ និង ២០០៨ ។

អត្រាលទ្ធភាពបង្កើតកូនសំរាប់ស្ត្រី អាយុ ១៥-៤៩ ឆ្នាំ តាមតំបន់

តំបន់	១៩៩៨	២០០៨
ទីប្រជុំជន	៤,៤	២,១
ជបនទ	៥,៥	៣,៣
កម្ពុជា	៥,៣	៣,១

ប្រភព: របាយការណ៍ជាតិជំរឿនទូទៅនូវប្រជាស្ត្រីរបស់ប្រទេសកម្ពុជា ឆ្នាំ ១៩៩៨ និង ២០០៨, វិទ្យាស្ថានជាតិស្ថិតិ

អត្រាលទ្ធភាពបង្កើតកូនសរុប តាមក្រុមអាយុ

ក្រុមអាយុ	១៩៩៨	២០០៨
១៥-១៩	០,១	០,១
២០-២៤	០,៩	០,៥
២៥-២៩	២,០	១,៤
៣០-៣៤	៣,២	២,៤
៣៥-៣៩	៤,៣	៣,២
៤០-៤៤	៥,១	៣,៨
៤៥-៤៩	៥,៦	៤,៣

ប្រភព: របាយការណ៍ជាតិជំរឿនទូទៅនៃប្រជាសាស្ត្ររបស់ប្រទេសកម្ពុជា ឆ្នាំ ១៩៩៨ និង ២០០៨, វិទ្យាស្ថានជាតិស្ថិតិ ស្ត្រីចេះអក្សរ មានអត្រាលទ្ធភាពបង្កើតកូនទាបជាង ស្ត្រីមិនចេះអក្សរ ។ ស្ត្រីដែលមាន កំរិតសិក្សាខ្ពស់ មានអត្រាលទ្ធភាពបង្កើតកូនទាបជាង ស្ត្រីដែលមានកំរិតសិក្សាទាប ។ ស្ត្រីអសកម្មសេដ្ឋកិច្ច មានអត្រាលទ្ធភាពបង្កើតកូនខ្ពស់ជាងស្ត្រីសកម្មសេដ្ឋកិច្ច ។

អត្រាលទ្ធភាពបង្កើតកូន តាមអក្ខរភាព កំរិតសិក្សាអប់រំ និងសកម្មភាព

ចរិតលក្ខណៈ	អត្រាលទ្ធភាពបង្កើតកូន
អនក្ខរភាព/មិនចេះអក្សរ	៣,៦
អក្ខរភាព/ចេះអក្សរ	២,៨
ថ្នាក់ក្រោមបឋមសិក្សារួមទាំងគ្មានកំរិតណាមួយ	៣,១
ថ្នាក់បឋមសិក្សា និងមធ្យមសិក្សាបឋមភូមិ	២,៥
ថ្នាក់មធ្យមសិក្សាទុតិយភូមិ និងក្រោយ	១,៨
មានការងារធ្វើ	២,៩
គ្មានការងារធ្វើ	២,៦
អសកម្ម	៣,២

ប្រភព: របាយការណ៍ជាតិជំរឿនទូទៅនៃប្រជាសាស្ត្ររបស់ប្រទេសកម្ពុជា ឆ្នាំ ២០០៨, វិទ្យាស្ថានជាតិស្ថិតិ

សុខភាព

អាយុកាលមធ្យមសង្ឃឹមរស់នៅពេលកើត បានកើនឡើង ជាពិសេសចំពោះស្ត្រី ដែល អាយុកាលមធ្យមសង្ឃឹមរស់ បានកើនឡើងប្រមាណជាដប់ឆ្នាំ នៅឆ្នាំ ២០០៨ ប្រៀប ធៀប ជាមួយ ឆ្នាំ ១៩៩៨ ។ ស្ត្រីក៏ត្រូវបានរំពឹងថា នឹងរស់រានបានយូរជាងបុរសផងដែរ ។

អាយុកាលមធ្យមសង្ឃឹមរស់នៅពេលកើត តាមឆ្នាំ

ឆ្នាំ	ស្ត្រី	បុរស
១៩៩៨	៥៨,៣	៥៤,៤
២០០៨	៦៤,៣	៦០,៥

ប្រភព: របាយការណ៍ជាតិ លទ្ធផលចុងក្រោយ ជំរឿនទូទៅនូវប្រជាសាស្ត្ររបស់ប្រទេសកម្ពុជា ឆ្នាំ ១៩៩៨ និង ២០០៨, វិទ្យាស្ថានជាតិស្ថិតិ

អាយុកាលមធ្យមសង្ឃឹមរស់នៅពេលកើត មានការខុសគ្នាច្រើន បើប្រៀបធៀបរវាង រាជធានី ខេត្ត ។ អ្នកដែលបានកើតនៅរាជធានីភ្នំពេញ រវាងខែមីនា ឆ្នាំ ២០០៧ និង ខែមីនា ឆ្នាំ ២០០៨ អាចរំពឹងថា នឹងរស់រានបានយូរជាង ពីរដងនៃអ្នកកើតនៅខេត្ត រតនៈគីរី ជាពិសេសសំរាប់ស្ត្រី ។ សំរាប់ខេត្តផ្សេងទៀតក៏រំពឹងថា ស្ត្រីអាចរស់រានមាន ជីវិតយូរជាងបុរសដែរ ។

អាយុកាលមធ្យមសង្ឃឹមរស់ សំរាប់ស្ត្រីដែលកើតនៅខេត្តរតនៈគីរី វែងជាងអាយុកាល មធ្យមសង្ឃឹមរស់បុរស ចំនួន ២ ឆ្នាំកន្លះ ហើយនៅភ្នំពេញអាចវែងជាង បួនឆ្នាំ ។

អាយុកាលមធ្យមសង្ឃឹមរស់ តាមរាជធានី ខេត្ត

អាយុកាលមធ្យមសង្ឃឹមរស់នៅពេលកើត តាមរាជធានី ខេត្ត តាមការប៉ាន់ស្មាន
អត្រាមរណភាពទារក ឆ្នាំ ២០០៨

រាជធានី ខេត្ត	អាយុកាលមធ្យមសង្ឃឹមរស់នៅពេលកើត (មិនា ២០០៧-មិនា ២០០៨)	
ភ្នំពេញ	៧០,៨	៦៦,៨
សៀមរាប	៧០,០	៦៦,១
កំពង់ឆ្នាំង	៦៨,៦	៦៤,៧
បន្ទាយមានជ័យ	៦៧,៩	៦៤,០
បាត់ដំបង	៦៧,២	៦៣,៣
កណ្តាល	៦៧,១	៦៣,២
កំពង់ចាម	៦៦,៧	៦២,៩
ព្រៃវែង	៦៥,៧	៦១,៩
ពោធិសាត់	៦៥,១	៦១,៤
កែប	៦៥,០	៦១,២
កំពង់ធំ	៦៤,៧	៦០,៩
តាកែវ	៦៤,៣	៦០,៥
ប៉ៃលិន	៦៤,២	៦០,៤
កំពង់ស្ពឺ	៦៣,៨	៦០,០
កំពត	៦២,១	៥៨,៥
កោះកុង	៦០,៩	៥៧,៣
ឧត្តរមានជ័យ	៦០,៨	៥៧,២
ក្រចេះ	៦០,៥	៥៧,០
ស្វាយរៀង	៥៨,៨	៥៥,៣
ព្រះសីហនុ	៥៤,៦	៥១,៣
ស្ទឹងត្រែង	៥៤,៦	៥១,៥
មណ្ឌលគិរី	៤៥,៥	៤២,៥
ព្រះវិហារ	៤៣,៤	៤០,៥
រតនៈគិរី	៣៥,០	៣២,៥

ប្រភព: របាយការណ៍ទី១ លទ្ធភាពបង្កើតកូន និងមរណភាពនៅកម្ពុជា ឆ្នាំ ២០០៨, វិទ្យាស្ថានជាតិស្ថិតិ

បុរសហាក់ដូចជាមានសុខភាពល្អជាងស្ត្រី បើតាមការវាយតម្លៃសុខភាព របស់បុរស ឃើញថា ល្អ ឬល្អណាស់ ។

ការវាយតម្លៃអំពីសុខភាពផ្ទាល់ខ្លួន, ជាភាគរយ

	ស្ត្រី	បុរស
ល្អណាស់	៣	៧
ល្អ	១០	១៣
មធ្យម	៧៦	៧៣
មិនសូវល្អ	១០	៧
មិនល្អ	០	០

ប្រភព: អង្កេតសេដ្ឋកិច្ច សង្គមកិច្ចកម្ពុជា ឆ្នាំ ២០០៨, វិទ្យាស្ថានជាតិស្ថិតិ

ស្ត្រីបានស្វែងរកការថែទាំសុខភាពច្រើនជាងបុរស ទាំងគ្រប់តំបន់ទាំងអស់នៅកម្ពុជា ។ ប៉ុន្តែនៅពេលប្រើប្រាស់សេវាថែទាំនោះ មិនមានការខុសគ្នាប៉ុន្មានទេ ។

ការប្រើប្រាស់សេវាថែទាំសុខភាព, ជាភាគរយ

	ភ្នំពេញ		ទីប្រជុំជន		ជនបទ		កម្ពុជា	
	ស្ត្រី	បុរស	ស្ត្រី	បុរស	ស្ត្រី	បុរស	ស្ត្រី	បុរស
ស្វែងរកការថែទាំ សំរាប់បញ្ហាសុខភាព	១៣	៩	១៦	១១	១៧	១៣	១៦	១៣
ប្រភេទសេវាថែទាំក្នុងចំណោមអ្នកដែលបានទទួលការថែទាំ (ព្យាបាលលើកទី១)								
សេវាសាធារណៈ	១៤	១៤	១៨	១៦	២២	២០	២១	១៩
សេវាឱសថឯកជន	៨១	៨២	៥៥	៥៧	២៨	២៧	៣៥	៣៤
ព្យាបាលដោយខ្លួនឯង	៣	៤	២៥	២៥	៤៧	៤៩	៤១	៤៣
ព្យាបាលដោយថ្នាំបុរាណ	២	១	២	៣	៤	៤	៣	៤

ប្រភព: អង្កេតសេដ្ឋកិច្ច សង្គមកិច្ចកម្ពុជា ឆ្នាំ ២០០៨, វិទ្យាស្ថានជាតិស្ថិតិ

ស្ត្រី និងបុរសជាទូទៅមានជំងឺដូចគ្នា ទោះបីជាមានការខុសគ្នាខ្លះក៏ដោយ ។ តាមការបែងចែកឃើញថា ស្ត្រីមានជំងឺឈឺក្បាលច្រើនជាងបុរស ផ្ទុយទៅវិញបុរសមានជំងឺគ្រុននិងឈឺខ្នង ច្រើនជាងស្ត្រី ។ ការខុសគ្នានេះ ហាក់មានភាពដូចគ្នា នៅទូទាំងប្រទេស ។

ប្រភេទជំងឺសំខាន់ៗខ្លះ, ជាភាគរយ

ជំងឺ	ភ្នំពេញ		ទីប្រជុំជន		ជនបទ		កម្ពុជា	
	ស្ត្រី	បុរស	ស្ត្រី	បុរស	ស្ត្រី	បុរស	ស្ត្រី	បុរស
គ្រុន ក្អក តែមិនក្អកញាប់ ឬមិនពិបាកដកដង្ហើម	៣២	៣៥	៣៤	៤០	៣២	៣២	៣២	៣៣
គ្រុនក្តៅ	១៩	១៧	១១	១២	១៤	១៧	១៤	១៧
ឈឺក្បាល	១០	៦	៦	៥	១០	៦	១០	៦
ឈឺខ្នង	៩	១៥	៤	២	៦	៩	៦	៩
តម្រូវការព្យាបាលដទៃ	៤	៦	៧	១១	៦	៦	៦	៦
ឈឺក្រពះ	៦	៤	៤	៧	៥	៤	៥	៤
ជំងឺផ្សេងៗ	៣	៤	៨	២	៤	៤	៤	៤
លើសឈាម	៥	៤	៧	៤	៣	៣	៤	៣
គ្រុនពោះវៀន	០	០	៣	៣	៤	៤	៣	៤
រាគូស	១	៣	៣	៤	៣	៤	៣	៤

ប្រភព: អង្កេតសេដ្ឋកិច្ច សង្គមកិច្ចកម្ពុជា ឆ្នាំ ២០០៨, វិទ្យាស្ថានជាតិស្ថិតិ
 សំគាល់: ជំងឺទាំងនេះ គឺជាចំលើយលើកទីមួយរបស់អ្នកឆ្លើយ

ការប្រសូត្របុត្រនៅតំបន់ទីប្រជុំជន ភាគច្រើន (ក្នុងកំរិតខ្ពស់) ត្រូវបានជួយដោយ គិលានុប្បដ្ឋាក/យិកា ។

អ្នកជួយនៅពេលប្រសូត្រតាមតំបន់ជាភាគរយ

	ភ្នំពេញ	ទីប្រជុំជន	ជនបទ	កម្ពុជា
វេជ្ជបណ្ឌិត	៥៨	៣៤	១៦	២១
គិលានុប្បដ្ឋាក/យិកា	១៦	១៦	១១	១២
ឆ្មប	២៥	៤២	៣៩	៣៨
ឆ្មបបុរាណ	២	៨	៣៣	២៨
មិត្តភក្តិ/ផ្សេង	០	០	១	១
គ្មានអ្នកជួយ	០	០	០	០

ប្រភព: អង្កេតសេដ្ឋកិច្ច សង្គមកិច្ចកម្ពុជា ឆ្នាំ ២០០៨, វិទ្យាស្ថានជាតិស្ថិតិ

មានស្ត្រីចំនួន ៨០៤ នាក់បានស្លាប់នៅពេលប្រសូត្របុត្រ នៅឆ្នាំ ២០០៨។ ភាគច្រើន នៃស្ត្រីដែលស្លាប់នោះ គឺស្លាប់នៅមន្ទីរពេទ្យ ដោយមានការជួយ ពីវេជ្ជបណ្ឌិត។ តាម រយៈគិលានុប្បដ្ឋាក/យិកា បញ្ជាក់ថា ម្តាយដែលស្លាប់ ច្រើនបណ្តាលមកពីបញ្ហា ផ្ទៃពោះ និងពេលប្រសូត្រ ។

អត្រាមរណភាពមាតា

មរណភាពមាតា និងកូនកើតរស់ តាមប្រភេទជួយនៅពេលប្រសូត្រ ឆ្នាំ ២០០៨

ប្រភេទអ្នកជួយ	ទីកន្លែងទទួលមរណភាព					
	មន្ទីរពេទ្យ	មណ្ឌល សុខភាព	នៅផ្ទះ	ផ្សេងៗ	សរុបចំនួនម្តាយស្លាប់	
					ចំនួន	ភាគរយ
វេជ្ជបណ្ឌិត	២៥៨	១២	៤១	២	៣១៣	៣៩
គិលានុប្បដ្ឋាក/យិកា	១៧	២៤	២០	៣	៦៤	៨
ឆ្មប	៣៩	៣៣	៥៤	៣	១២៩	១៦
ឆ្មបបុរាណ	០	០	៩៦	៨	១០៤	១៣
មិត្តភក្តិ/ផ្សេង	៥	០	១០	៦	២១	៣
គ្មានអ្នកជួយ	១	០	១៤៣	២៩	១៧៣	២២
សរុប	៣២០	៦៩	៣៦៤	៥១	៨០៤	១០០

ប្រភព: របាយការណ៍ទី១ លទ្ធភាពបង្កើតកូន និងមរណភាពនៅកម្ពុជា ឆ្នាំ ២០០៨, វិទ្យាស្ថានជាតិស្ថិតិ

នៅឆ្នាំ ២០០៨ អត្រាមរណភាពទារក មានកំរិតខ្ពស់បំផុត នៅតំបន់ខ្ពង់រាប និងព្រៃភ្នំ ។ នៅតំបន់ទន្លេសាប អត្រាមរណភាពមានកំរិតទាបបំផុត ហើយអត្រាមរណភាពមាតា ក៏ទាបបំផុតដូចគ្នាដែរ ។

អត្រាមរណភាពទារក និងមរណភាពមាតា តាមតំបន់

តំបន់	អត្រាមរណភាពទារក (ក្នុង ១០០០ កំណើតរស់)	អត្រាមរណភាពមាតាក្នុង (១០០.០០០ កំណើតរស់)
តំបន់វាលទំនាប	៥២	៤៥០
ទន្លេសាប	៤៨	៣៣៣
ឆ្នេរសមុទ្រ	៧៧	៩០៣
ខ្ពង់រាប និងភ្នំ	១០៦	៦១៨
កម្ពុជា	៦០	៤៦១

ប្រភព: របាយការណ៍ទី១ លទ្ធភាពបង្កើតកូន និងមរណភាពនៅកម្ពុជា ឆ្នាំ ២០០៨, វិទ្យាស្ថានជាតិស្ថិតិ

ការចំណាយថែទាំសុខភាព

ចំណាយនៅអំឡុងពេល ៣០ថ្ងៃមុន ជាដុល្លារអាមេរិក

	ស្ត្រី	ប្រុស
ភ្នំពេញ	២០	២០
ទីប្រជុំជន	១៧	១៩
ជនបទ	១៦	១៦
កម្ពុជា	១៦	១៧

ប្រភព: អង្កេតសេដ្ឋកិច្ច សង្គមកិច្ចកម្ពុជា ឆ្នាំ ២០០៩

ការយល់ដឹងអំពីជំងឺអេដស៍ ជាភាគរយ

	បានដឹងអំពី HIV/AIDS		ជឿថាមានវិធីជៀសវាង HIV/AIDS	
	ស្រី	ប្រុស	ស្រី	ប្រុស
ភ្នំពេញ	៩៨	៩៩	៩៥	៩៦
ទីប្រជុំជន	៩៦	៩៨	៨៦	៩៤
ជនបទ	៩៣	៩៥	៨៣	៩១
កម្ពុជា	៩៤	៩៦	៨៥	៩២

ប្រភព: អង្កេតសេដ្ឋកិច្ច សង្គមកិច្ចកម្ពុជា ឆ្នាំ ២០០៧

ប្រជាពលរដ្ឋពិការតាមប្រភេទ និងតាមអាយុ, ជាភាគរយ

	០-២៤		២៥-៦៤		៦៥ +	
	ស្រី	ប្រុស	ស្រី	ប្រុស	ស្រី	ប្រុស
ពិបាកក្នុងការមើល	២៣	១៤	៦១	៥១	៧៩	៧៥
ពិបាកក្នុងការស្តាប់	១២	៩	៩	៩	៨	៨
ពិបាកក្នុងការនិយាយ	១៥	១៦	៣	៤	២	១
ពិបាកក្នុងការធ្វើចលនា	២៤	៣០	១៥	២៥	១០	១២
ពិបាកក្នុងអារម្មណ៍	១២	៨	៥	៥	១	១
ពិបាកចិត្ត	-	-	៥	៤	១	១
ពិបាកក្នុងការសិក្សា	៦	៩	-	១	-	-
ឆ្កួតជ្រួត	-	-	១	១	-	-
ផ្សេងៗ	-	៧	១	១	-	-
សរុប	១០០	១០០	១០០	១០០	១០០	១០០
ចំនួន (ជាពាន់)	២១	២៨	២៥០	២៣៨	១៩៥	១៤៧

ប្រភព: អង្កេតសេដ្ឋកិច្ច សង្គមកិច្ចកម្ពុជា ឆ្នាំ ២០០៩

មូលហេតុនៃការស្លាប់របស់ស្ត្រីអាយុ ៥-៥៩ ឆ្នាំ និង ស្ត្រី អាយុ ៦០ ឆ្នាំឡើង ឆ្នាំ ២០០៨

ស្ត្រីអាយុ ៥-៥៩ ឆ្នាំ		ស្ត្រីអាយុ ៦០ ឆ្នាំឡើង	
មូលហេតុនៃការស្លាប់	ភាគរយស្លាប់	មូលហេតុនៃការស្លាប់	ភាគរយស្លាប់
គ្រប់មូលហេតុ	១០០	គ្រប់មូលហេតុ	១០០
គ្រុនឈាមនិងគ្រុនចាញ់	១៨	ជំងឺផ្សេងៗ	៤៩
ជំងឺផ្សេងៗ	១៧	ជំងឺបេះដូង	១៥
គ្រុនក្តៅ	១៦	ជំងឺរហង	១៣
គ្រោះថ្នាក់	១២	គ្រុនក្តៅ	៧
ជំងឺបេះដូង	១០	គ្រោះថ្នាក់	៧
ជំងឺរហង	៧	មិនដឹង	៤
តេតាណុស	៥	រាគរូស	៣
បញ្ហាពេលប្រសូត្រ	៤	គ្រុនឈាមនិងគ្រុនចាញ់	២
រាគរូស	៤	តេតាណុស	១
មិនដឹង	៤	បញ្ហាផ្ទៃពោះ	០
HIV/AIDS	៣	បញ្ហាពេលប្រសូត្រ	០
បញ្ហាផ្ទៃពោះ	២	HIV/AIDS	០

ប្រភព: របាយការណ៍ទី១ សង្គមភាពបង្កើតកូន និងមរណភាពនៅកម្ពុជា ឆ្នាំ ២០០៨, វិទ្យាស្ថានជាតិស្ថិតិ

មូលហេតុនៃការស្លាប់របស់បុរសអាយុ ៥-៥៩ ឆ្នាំ និង បុរស អាយុ ៦០ ឆ្នាំឡើង ឆ្នាំ ២០០៨

បុរសអាយុ ៥-៥៩ ឆ្នាំ		បុរសអាយុ ៦០ ឆ្នាំឡើង	
មូលហេតុនៃការស្លាប់	ភាគរយស្លាប់	មូលហេតុនៃការស្លាប់	ភាគរយស្លាប់
គ្រប់មូលហេតុ	១០០	គ្រប់មូលហេតុ	១០០
គ្រោះថ្នាក់	២៥	ជំងឺផ្សេងៗ	៤២
គ្រុនឈាមនិងគ្រុនចាញ់	១៩	ជំងឺបេះដូង	១៨
ជំងឺផ្សេងៗ	១៥	ជំងឺរបេង	១៤
គ្រុនក្តៅ	១៣	គ្រុនក្តៅ	៨
ជំងឺបេះដូង	៨	គ្រោះថ្នាក់	៦
ជំងឺរបេង	៦	មិនដឹង	៥
តេតាណុស	៥	គ្រុនឈាមនិងគ្រុនចាញ់	៣
មិនដឹង	៥	រាគរូស	៣
រាគរូស	៤	តេតាណុស	២
HIV/AIDS	៣	HIV/AIDS	០

ប្រភព៖ របាយការណ៍ទី១ លទ្ធភាពបង្កើតកូន និងមរណភាពនៅកម្ពុជា ឆ្នាំ ២០០៨, វិទ្យាស្ថានជាតិស្ថិតិ

វិស័យអប់រំ

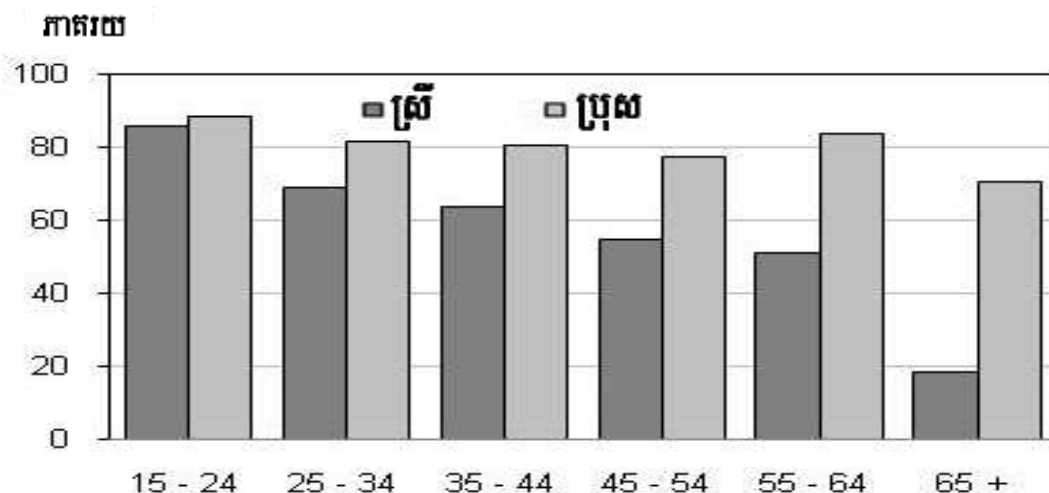
អត្រាមនុស្សពេញវ័យចេះអក្សរគឺសំរាប់ប្រជារាស្ត្រអាយុ ១៥ ឆ្នាំឡើង ដែលអាចចេះអាន និងចេះសរសេរ ឃ្លាសាមញ្ញមួយ ជាភាសាណាមួយ។ ប្រជារាស្ត្រចេះអក្សរបានកើនឡើងរវាងឆ្នាំ ២០០៤ និងឆ្នាំ ២០០៩ ប៉ុន្តែស្ត្រីនៅតែមានអត្រាទាបជាងបុរសនៅគ្រប់ តំបន់ ។

មនុស្សពេញវ័យចេះអក្សរ តាមតំបន់, ជាភាគរយ

តំបន់	២០០៤		២០០៩	
	ស្ត្រី	បុរស	ស្ត្រី	បុរស
ភ្នំពេញ	៨៧	៩៧	៨៩	៩៧
ទីប្រជុំជន	៧១	៨៦	៨០	៩៣
ជនបទ	៥៤	៧៧	៦១	៧៩
កម្ពុជា	៦០	៨០	៦៦	៨៣

ប្រភព: អង្កេតសេដ្ឋកិច្ច សង្គមកិច្ចកម្ពុជា ឆ្នាំ ២០០៤ និងឆ្នាំ ២០០៩, វិទ្យាស្ថានជាតិស្ថិតិ

មនុស្សពេញវ័យចេះអក្សរ តាមក្រុមអាយុ និងភេទ, ជាភាគរយ



ប្រភព: អង្កេតសេដ្ឋកិច្ច សង្គមកិច្ចកម្ពុជា ឆ្នាំ ២០០៩, វិទ្យាស្ថានជាតិស្ថិតិ

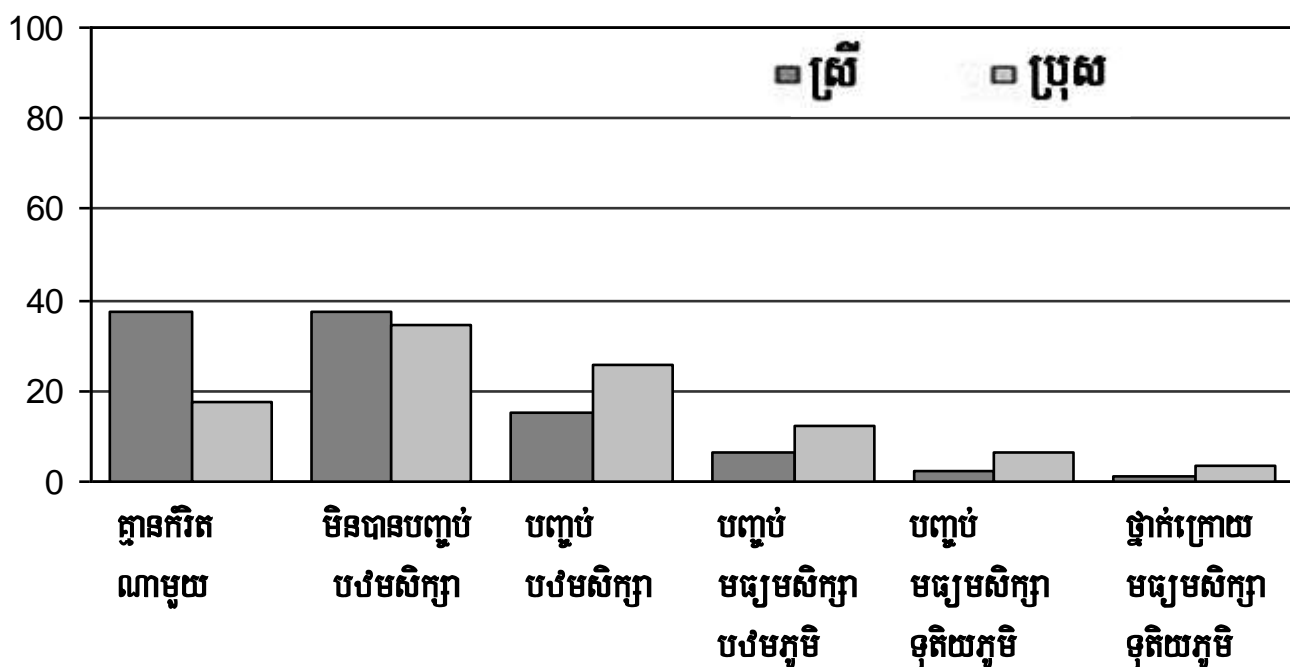
កំរិតសិក្សាខ្ពស់បំផុតទទួលបាន

ស្ត្រីមានកំរិតសិក្សាទាបជាងបុរស ។ ស្ត្រីដែលមានកំរិតសិក្សាខ្ពស់ជាងបុរស មានតែនៅកំរិតសិក្សាខ្លះទេ ។

កំរិតសិក្សាខ្ពស់បំផុតទទួលបាន, ជាភាគរយ

ប្រជាពលរដ្ឋអាយុ ២៥ ឆ្នាំឡើង

ភាគរយ



ប្រភព: អង្កេតសេដ្ឋកិច្ច សង្គមកិច្ចកម្ពុជា ឆ្នាំ ២០០៩, វិទ្យាស្ថានជាតិស្ថិតិ

ស្ត្រីមានកំរិតសិក្សាទាបជាងបុរស នៅគ្រប់តំបន់ ។ នៅតំបន់ជនបទ ទាំងស្ត្រីទាំងបុរសមានកំរិតសិក្សាទាបជាងស្ត្រី និងបុរសនៅរាជធានីភ្នំពេញ ។

កំរិតសិក្សាទទួលបានខ្ពស់បំផុត តាមតំបន់, ជាភាគរយ

ប្រជាពលរដ្ឋអាយុ ២៥ ឆ្នាំឡើង

កំរិតសិក្សា	ភ្នំពេញ		ទីប្រជុំជន		ជនបទ	
	ស្ត្រី	ប្រុស	ស្ត្រី	ប្រុស	ស្ត្រី	ប្រុស
គ្មានឬមានកំរិតសិក្សាខ្លះ	១៣	៣	២៣	៩	៤៣	២១
មិនបានបញ្ចប់បឋមសិក្សា	២៩	១៧	៣៧	២៦	៣៩	៣៨
បានបញ្ចប់បឋមសិក្សា	២៤	២១	២៣	២៩	១៣	២៦
បានបញ្ចប់មធ្យមសិក្សាបឋមភូមិ	១៨	២០	១១	១៩	៤	១០
បានបញ្ចប់មធ្យមសិក្សាទុតិយភូមិ	១០	១៩	៥	១២	១	៤
ថ្នាក់ក្រោយមធ្យមសិក្សាទុតិយភូមិ	៧	២០	១	៥	០	១
ផ្សេងៗ	-	-	-	០	០	០
សរុប	១០០	១០០	១០០	១០០	១០០	១០០

ប្រភព: អង្កេតសេដ្ឋកិច្ច សង្គមកិច្ចកម្ពុជា ឆ្នាំ ២០០៩, វិទ្យាស្ថានជាតិស្ថិតិ

សំគាល់: ប្រជាពលរដ្ឋមិនធ្លាប់បានចូលរៀននៅសាលា ត្រូវបានរាប់បញ្ចូលក្នុងប្រភេទគ្មានកំរិតថ្នាក់ណាមួយ ។

ការចុះឈ្មោះចូលរៀន

អត្រាចុះឈ្មោះចូលរៀនរបស់ក្មេងស្ត្រី និងក្មេងប្រុស នៅកំរិតបឋមសិក្សាមានប្រហាក់ប្រហែលគ្នា ទាំងនៅទីប្រជុំជន ទាំងនៅជនបទ ។ ចំពោះថ្នាក់មធ្យមសិក្សាបឋមភូមិវិញ មានអត្រាក្មេងស្ត្រីចុះឈ្មោះច្រើនជាងក្មេងប្រុសបន្តិច ។ ឯចំពោះថ្នាក់ខ្ពស់ទៅទៀតនោះ អត្រាចុះឈ្មោះរបស់ក្មេងស្ត្រីទាបជាងក្មេងប្រុស សំរាប់តំបន់ទីប្រជុំជន ប៉ុន្តែនៅតំបន់ជនបទ អត្រាចុះឈ្មោះចូលរៀនមានអត្រាទាប ទាំងក្មេងស្ត្រី ទាំងក្មេងប្រុស ។

អត្រាចុះឈ្មោះចូលរៀនសុទ្ធតាមតំបន់ និងតាមកំរិតឆ្នាំសិក្សា ២០០៩-២០១០, ជាភាគរយ

តំបន់	បឋមសិក្សា		មធ្យមសិក្សាបឋមភូមិ		មធ្យមសិក្សាទុតិយភូមិ	
	ក្មេងស្រី	ក្មេងប្រុស	ក្មេងស្រី	ក្មេងប្រុស	ក្មេងស្រី	ក្មេងប្រុស
ទីប្រជុំជន	៩២	៩២	៥០	៤៧	៣៩	៤៣
ជនបទ	៩៥	៩៦	៣១	២៧	១៤	១៤
កម្ពុជា	៩៥	៩៥	៣៤	៣០	១៩	១៩

ប្រភព: ទិន្នន័យមូលដ្ឋានស្ថិតិអប់រំ, EMIS ក្រសួងអប់រំយុវជន និងកីឡា (MOEYS) ២០០៩-២០១០

សិស្សត្រួតថ្នាក់

សិស្សប្រុសត្រួតថ្នាក់មានអត្រាខ្ពស់ជាងសិស្សស្រី នៅគ្រប់កំរិត និងគ្រប់តំបន់នៅកម្ពុជា ។

សិស្សត្រួតថ្នាក់ តាមកំរិត តាមតំបន់ ឆ្នាំសិក្សា ២០០៩-២០១០, ជាភាគរយ

តំបន់	ថ្នាក់ទី ១-៦		ថ្នាក់ទី ៧-៩		ថ្នាក់ទី ១០-១២	
	ក្មេងស្រី	ក្មេងប្រុស	ក្មេងស្រី	ក្មេងប្រុស	ក្មេងស្រី	ក្មេងប្រុស
ទីប្រជុំជន	៥	៧	៣	៥	២	៤
ជនបទ	៨	១០	១	២	២	៣
កម្ពុជា	៨	១០	២	៣	២	៤

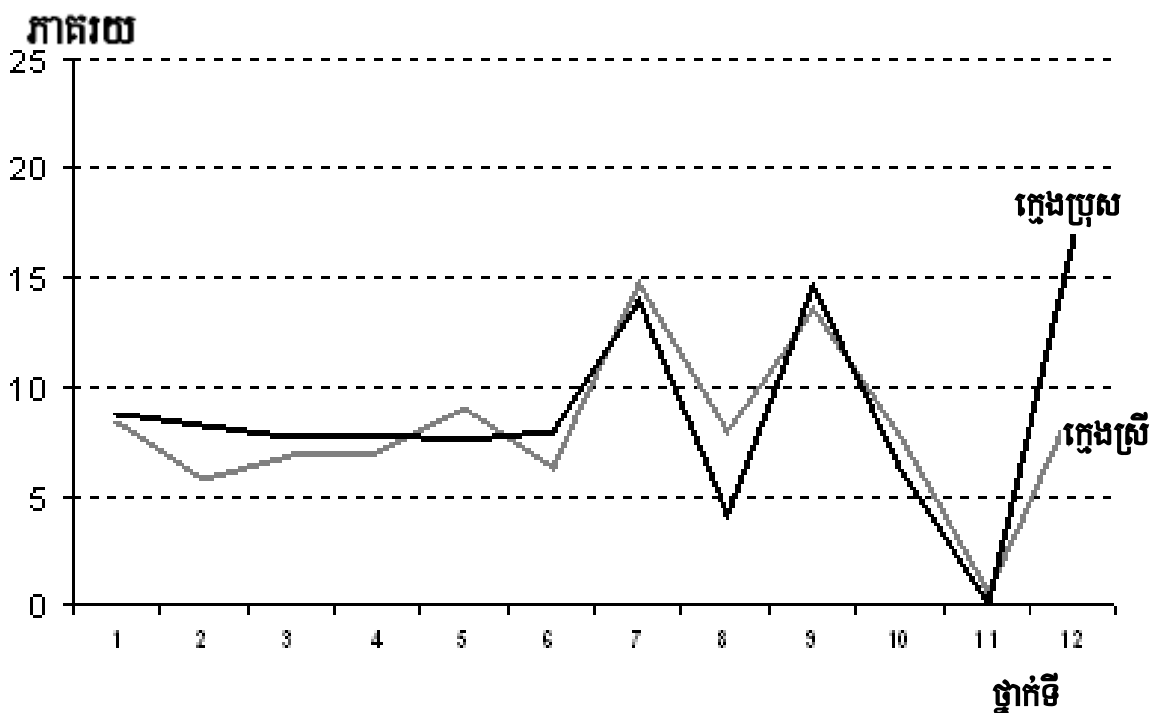
ប្រភព: ទិន្នន័យមូលដ្ឋានស្ថិតិអប់រំ, EMIS ក្រសួងអប់រំយុវជន និងកីឡា (MOEYS) ២០០៩-២០១០

ការបោះបង់ចោលសាលា

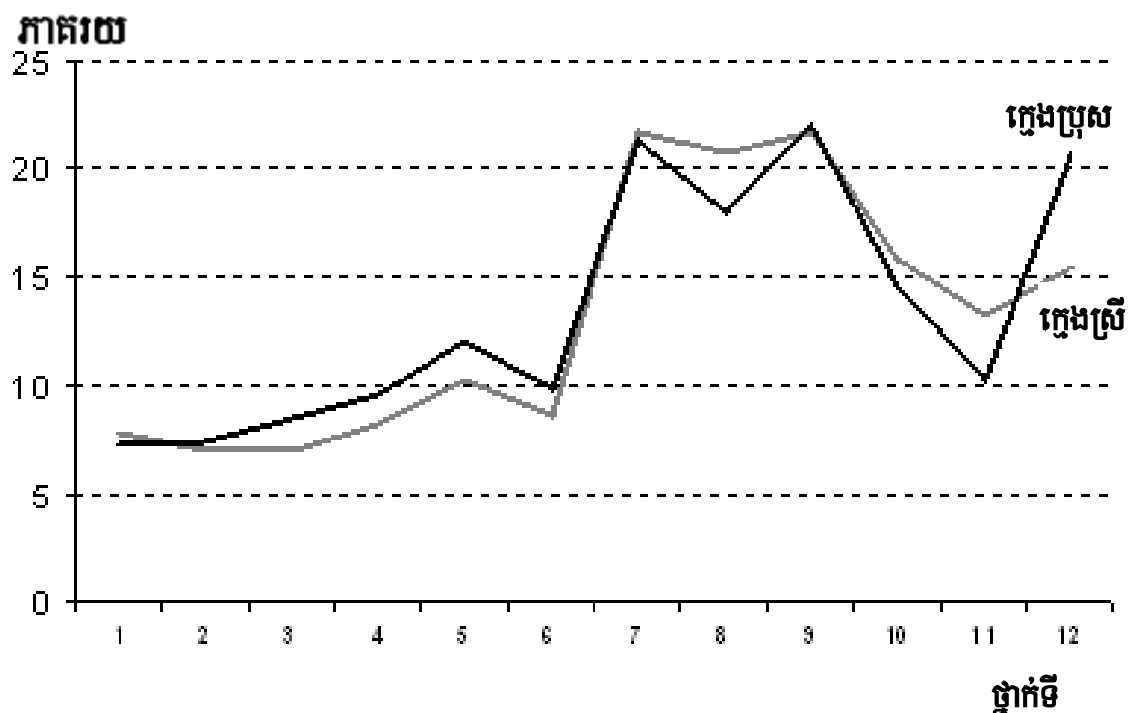
ការបោះបង់ចោលសាលារបស់ក្មេងស្រីនៅថ្នាក់ទី ៧-១១ នៅតំបន់ជនបទ មានច្រើនជាងក្មេងប្រុស ។

ការបោះបង់ចោលសាលានៅតំបន់ទីប្រជុំជន និងជនបទ តាមកំរិតថ្នាក់, ជាភាគរយ

ទីប្រជុំជន



ជនបទ

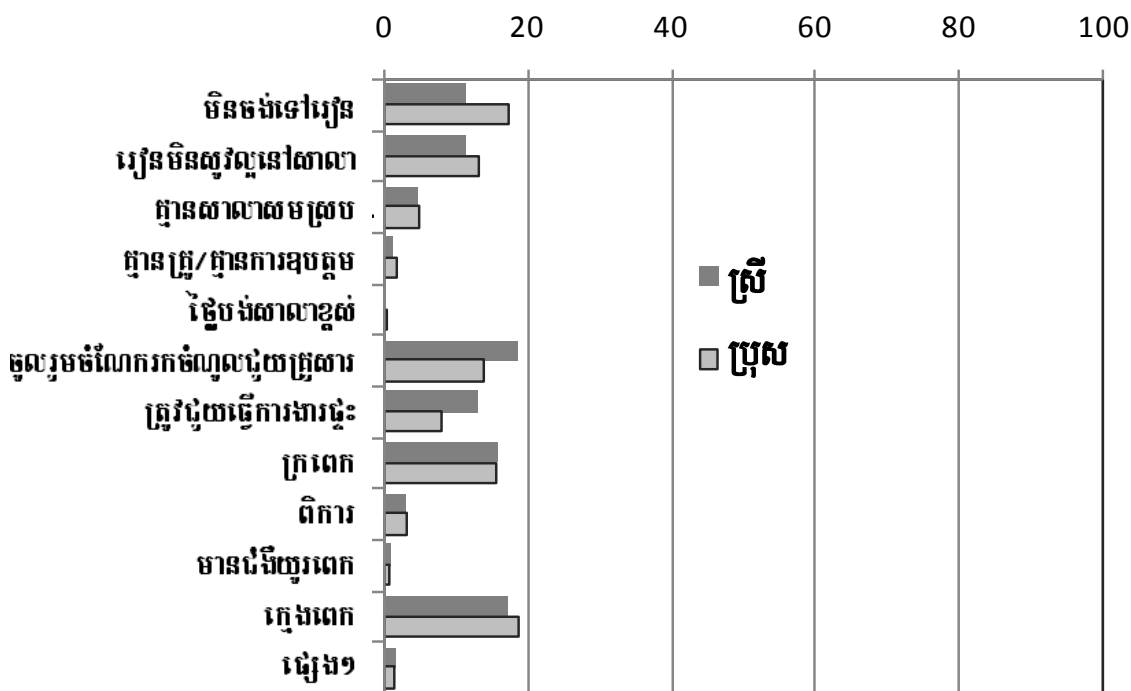


ប្រភព: ទិន្នន័យមូលដ្ឋានស្ថិតិអប់រំ ឆ្នាំ ២០០៩-២០១០ ក្រសួងអប់រំ យុវជន និងកីឡា

មូលហេតុដែលសិស្សមិនបានចូលរៀន

មូលហេតុចំបងដែលក្មេងស្រីអាយុ ៦-១៧ ឆ្នាំ ដែលមិនអាចទៅរៀនបាន គឺដោយសារ ពួកគេត្រូវ “ចូលរួមចំណែករកចំណូលជួយគ្រួសារ” ហើយត្រូវតែជួយធ្វើការងារផ្ទះ ។ សំរាប់ក្មេងប្រុសវិញ គឺមូលហេតុសំខាន់ដោយសារ “មិនចង់ទៅរៀន” ។

មូលហេតុមិនបានចូលរៀនរបស់ក្មេងអាយុ ៦-១៧ ឆ្នាំ តាមភេទ, ជាភាគរយ



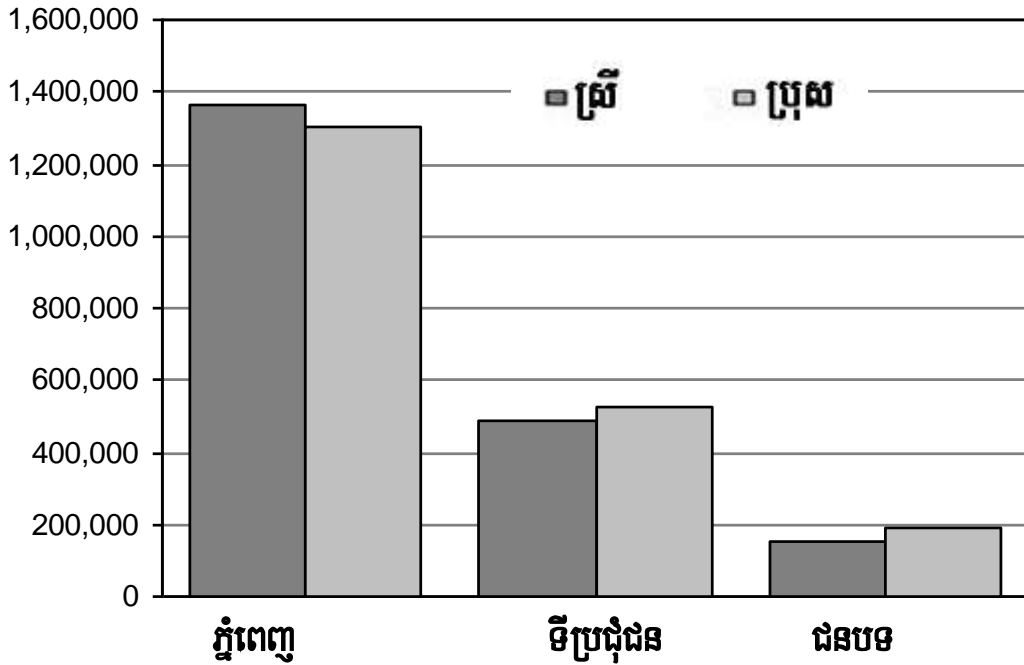
ប្រភព: អង្កេតសេដ្ឋកិច្ច សង្គមកិច្ចកម្ពុជា ឆ្នាំ ២០០៩, វិទ្យាស្ថានជាតិស្ថិតិ

ការចំណាយសំរាប់សិក្សា

ការចំណាយជាមធ្យមប្រចាំឆ្នាំ សំរាប់ការសិក្សាគឺ មានការចំណាយខ្ពស់នៅរាជធានី ភ្នំពេញ ជាងនៅតំបន់ផ្សេងៗ ។ នៅភ្នំពេញ ការចំណាយជាមធ្យមប្រចាំឆ្នាំ ខ្ពស់ចំពោះ ក្មេងស្រី ។ ឯនៅតំបន់ទីប្រជុំជន និងជនបទដទៃទៀត ការចំណាយជាមធ្យមប្រចាំឆ្នាំ សំរាប់ការសិក្សារបស់ក្មេងស្រីទាបជាងប្រុស ។

ការចំណាយជាមធ្យមប្រចាំឆ្នាំសំរាប់ការសិក្សា សំរាប់ឆ្នាំសិក្សាចុងក្រោយ តាមតំបន់, ជាភេទ

ជាភេទ



ប្រភព: អង្កេតសេដ្ឋកិច្ច សង្គមកិច្ចកម្ពុជា ឆ្នាំ ២០០៩, វិទ្យាស្ថានជាតិស្ថិតិ

កំលាំងពលកម្ម

នៅក្នុងផ្នែកនេះ មានពាក្យពេជន៍មួយចំនួន ដែលត្រូវធ្វើការពន្យល់ដូចខាងក្រោម៖

សកម្ម ឬមិនសកម្មបច្ចុប្បន្ន ៖

ផ្អែកលើសកម្មភាពនៅអំឡុងពេល ៧ថ្ងៃមុន

ប្រជារាស្ត្រសកម្មផ្នែកសេដ្ឋកិច្ច (ក្នុងកំលាំងពលកម្ម) ៖

បុគ្គលដែលអាចមានការងារធ្វើ ឬគ្មានការងារធ្វើ

ប្រជារាស្ត្រអសកម្មសេដ្ឋកិច្ច (មិននៅក្នុងកំលាំងពលកម្ម) ៖

បុគ្គលដែលមិនមានការងារធ្វើ ហើយមិនស្វែងរកការងារ

មានបុរសចូលរួមកំលាំងពលកម្មច្រើនជាងស្ត្រីនៅគ្រប់តំបន់ ។ តំបន់ជនបទដទៃទៀត

មានការចូលរួមកំលាំងពលកម្មខ្ពស់បំផុត ទាំងស្ត្រី ទាំងបុរស ។

ការចូលរួមកំលាំងពលកម្ម តាមតំបន់, ជាភាគរយ

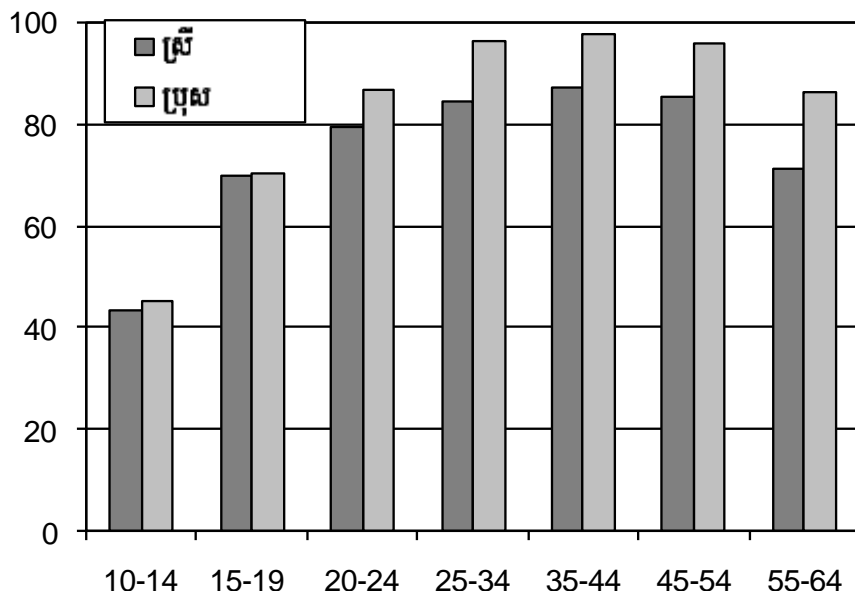
ប្រជារាស្ត្រសកម្មសេដ្ឋកិច្ចអាយុ ១០ ឆ្នាំឡើង

តំបន់	ស្ត្រី	ប្រុស
ភ្នំពេញ	៥៥	៦៨
ទីប្រជុំជន	៦០	៧៤
ជនបទ	៧៤	៨៣
កម្ពុជា	៧០	៨១

ប្រភព៖ អង្កេតសេដ្ឋកិច្ច សង្គមកិច្ចកម្ពុជា ឆ្នាំ ២០០៩, វិទ្យាស្ថានជាតិស្ថិតិ

ប្រជាវាសន្តសកម្មសេដ្ឋកិច្ច តាមអាយុ, ជាភាគរយ

ប្រជាវាសន្តសកម្មសេដ្ឋកិច្ចអាយុ ១០ ឆ្នាំឡើង



ប្រភព: អង្កេតសេដ្ឋកិច្ច សង្គមកិច្ចកម្ពុជា ឆ្នាំ ២០០៩, វិទ្យាស្ថានជាតិស្ថិតិ

ប្រជាវាសន្តអសកម្មសេដ្ឋកិច្ច តាមកំរិតសិក្សា និងតាមតំបន់, ជាភាគរយ

ប្រជាវាសន្តអសកម្មអាយុ ១០ ឆ្នាំឡើង

កំរិតសិក្សាខ្ពស់បំផុត	ភ្នំពេញ		ទីប្រជុំជន		ជនបទ		កម្ពុជា	
	ស្រី	ប្រុស	ស្រី	ប្រុស	ស្រី	ប្រុស	ស្រី	ប្រុស
គ្មានឬមានកំរិតសិក្សាខ្លះ	៣	១២	៥	១៧	១២	៣២	៩	២៧
មិនបានបញ្ចប់បឋមសិក្សា	២៦	២៨	៣៤	៣៣	៤៩	៤១	៤៣	៣៨
បានបញ្ចប់បឋមសិក្សា	២៤	២៤	២៩	២៦	២៣	១៨	២៤	២០
បានបញ្ចប់មធ្យមសិក្សាបឋមភូមិ	២៥	២២	២២	១៦	១១	៧	១៥	១១
បានបញ្ចប់មធ្យមសិក្សាទុតិយភូមិ	៩	៨	៧	៥	២	១	៤	៣
ថ្នាក់ក្រោយមធ្យមសិក្សាទុតិយភូមិ	១៣	៧	៤	៣	២	០	៤	២
សរុប	១០០	១០០	១០០	១០០	១០០	១០០	១០០	១០០

ប្រភព: អង្កេតសេដ្ឋកិច្ច សង្គមកិច្ចកម្ពុជា ឆ្នាំ ២០០៩, វិទ្យាស្ថានជាតិស្ថិតិ

ស្ថានភាពការងារ, ជាភាគរយ

ប្រជាពលរដ្ឋមានការងារធ្វើអាយុ ១០ ឆ្នាំឡើង

ស្ថានភាពការងារ	ស្ត្រី	បុរស	បែងចែកតាមភេទ	
			ស្ត្រី	បុរស
នយោជិតទទួលប្រាក់ឈ្នួល	២១	២៨	៤២	៥៨
នយោជក	០	០	៤៦	៥៤
ធ្វើការដោយទុនផ្ទាល់ខ្លួន	៥០	៤៤	៥២	៤៨
ធ្វើការអោយគ្រួសារដោយគ្មានប្រាក់ឈ្នួល	២៩	២៧	៥១	៥៧
ផ្សេងៗ	០	០	៤៣	
សរុប	១០០	១០០		
ចំនួន (ជាពាន់)	៤.១៦៦	៤.២៥៦		

ប្រភព: អង្កេតសេដ្ឋកិច្ច សង្គមកិច្ចកម្ពុជា ឆ្នាំ ២០០៩, វិទ្យាស្ថានជាតិស្ថិតិ

ស្ថានភាពការងារ តាមតំបន់, ជាភាគរយ

ប្រជាពលរដ្ឋមានការងារធ្វើអាយុ ១០ ឆ្នាំឡើង

ស្ថានភាពការងារ	ភ្នំពេញ		ទីប្រជុំជន		ជនបទ	
	ស្ត្រី	បុរស	ស្ត្រី	បុរស	ស្ត្រី	បុរស
នយោជិតទទួលប្រាក់ឈ្នួល	៤៣	៦០	២៩	៣៩	១៨	២៣
នយោជក	០	០	១	០	០	០
ធ្វើការដោយទុនផ្ទាល់ខ្លួន	៣៩	២៨	៤៧	៤១	៥១	៤៦
ធ្វើការអោយគ្រួសារដោយគ្មានប្រាក់ឈ្នួល	១៨	១១	២៣	២០	៣១	៣០
ផ្សេងៗ	០	០	០	០	០	០
សរុប	១០០	១០០	១០០	១០០	១០០	១០០
ចំនួន	៣៤៨	៣៦៣	៣៨៧	៣៩៩	៣.៤៣០	៣.៤៩៥

ប្រភព: អង្កេតសេដ្ឋកិច្ច សង្គមកិច្ចកម្ពុជា ឆ្នាំ ២០០៩, វិទ្យាស្ថានជាតិស្ថិតិ

មុខរបរ តាមតំបន់, ជាភាគរយ

ប្រជាពលរដ្ឋមានការងារធ្វើ អាយុ ១៥-៦៤ ឆ្នាំ

	ភ្នំពេញ		ទីប្រជុំជន		ជនបទ	
	ស្ត្រី	បុរស	ស្ត្រី	បុរស	ស្ត្រី	បុរស
ជំនាញវិជ្ជាជីវៈ និង ការងារដែលទាក់ទង	៨	១៣	៧	៨	១	៣
ស្បៀន និងអ្នកជំនួយការ	១០	១៣	៣	៦	០	១
ផ្នែកសេវាកម្ម និងលក់ដូរ	៥០	២៧	៤២	២២	១៤	៦
ផ្នែកជំនាញកសិកម្ម រុក្ខកម្ម និងនេសាទ	២	១	១៩	២០	៥៦	៥៧
ផ្នែកសិប្បកម្មត្បាញ និង ការងារដែលទាក់ទង	២២	១៧	១៥	១៣	១៣	៩
ផ្នែកសង់តម្លើងគ្រឿងម៉ាស៊ីន	១	១៤	១	១៣	០	៣
មុខរបរបន្ទាប់បន្សំ	៥	៧	១៣	១៤	១៥	២០
មុខរបរផ្សេងៗទៀត	២	៦	០	៣	០	២
សរុប	១០០	១០០	១០០	១០០	១០០	១០០

ប្រភព: អង្កេតសេដ្ឋកិច្ច សង្គមកិច្ចកម្ពុជា ឆ្នាំ ២០០៩, វិទ្យាស្ថានជាតិស្ថិតិ

មានការខុសគ្នាបន្តិចបន្តួចរវាងស្ត្រី និងបុរសមានការងារធ្វើ នៅក្នុងវិស័យផ្សេងៗ ។ មាន
ច្រើនជាងពាក់កណ្តាលនៃស្ត្រីទាំងអស់ និងបុរសទាំងអស់នៅកម្ពុជា បានធ្វើការងារនៅ
ក្នុងវិស័យទីមួយ ដែលរួមមានកសិកម្ម រុក្ខកម្ម និងនេសាទ ។

វិស័យនៃការងារ តាមតំបន់, ជាភាគរយ

ប្រជាពលរដ្ឋមានការងារធ្វើអាយុ ១០ ឡើង

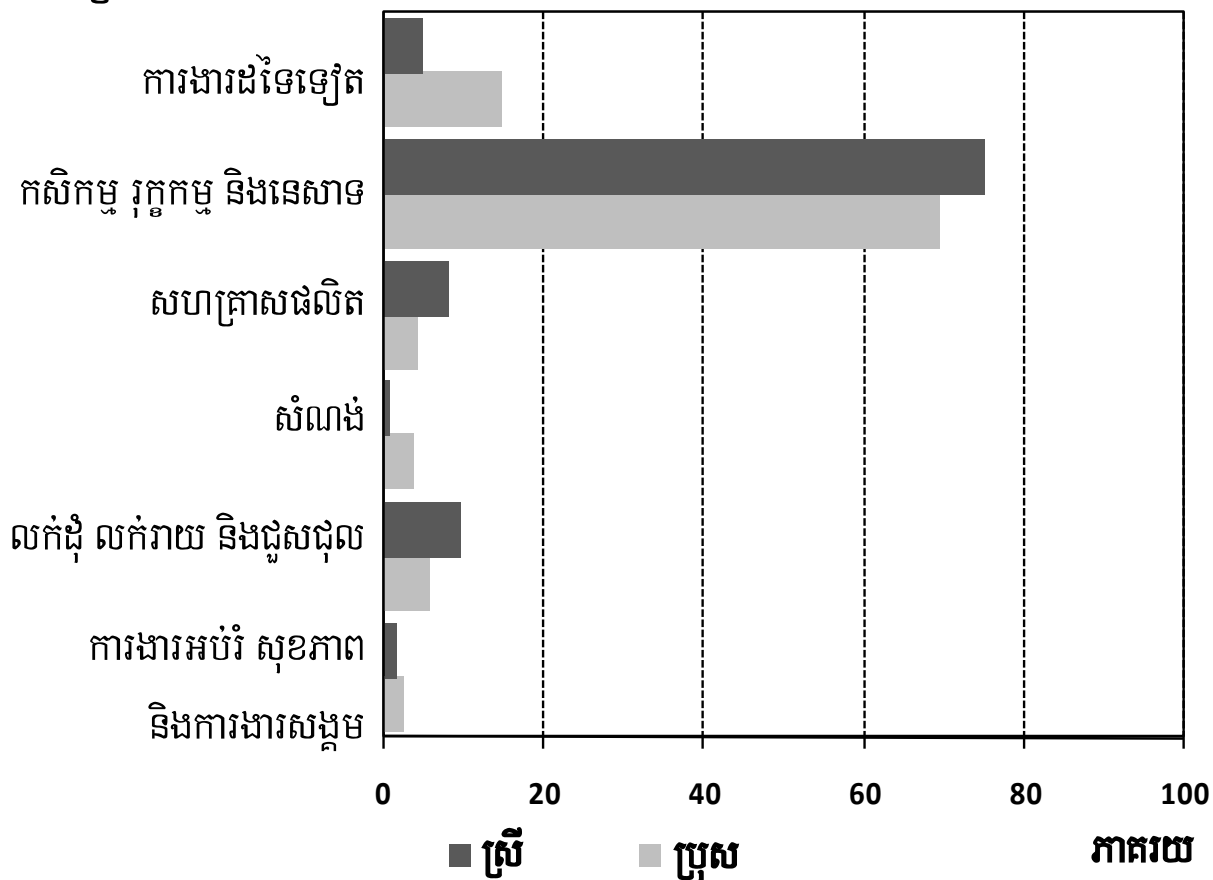
	ភ្នំពេញ		ទីប្រជុំជន		ជនបទ	
	ស្ត្រី	បុរស	ស្ត្រី	បុរស	ស្ត្រី	បុរស
វិស័យទី ១	២	២	២៤	២៤	៦៨	៦៨
វិស័យទី ២	២៣	២០	១៨	១៧	១៥	១៥
វិស័យទី ៣	៧៥	៧៩	៥៨	៥៨	១៧	១៧
សរុប	១០០	១០០	១០០	១០០	១០០	១០០
ចំនួន (ជាពាន់)	៣៣៥	៣៥១	៣៦២	៣៧៣	៣.០១៨	៣.០៣០

ប្រភព: អង្កេតសេដ្ឋកិច្ច សង្គមកិច្ចកម្ពុជា ឆ្នាំ ២០០៩, វិទ្យាស្ថានជាតិស្ថិតិ

ស្ត្រីធ្វើការងារក្នុងវិស័យកសិកម្ម រុក្ខកម្ម និងនេសាទ ព្រមទាំងពាណិជ្ជកម្មលក់រាយ និងសហគ្រាសផលិត មានច្រើនជាងបុរស ។ បុរសធ្វើការក្នុងវិស័យសំណង់ ការងារអប់រំ សុខភាព ការងារសង្គម និងការងារដទៃទៀតច្រើនជាងស្ត្រី ។

ប្រជាពលរដ្ឋមានការងារធ្វើតាមវិស័យ, ជាភាគរយ

ប្រជាពលរដ្ឋមានការងារធ្វើជាប្រចាំ អាយុ ១០ ឡើង



ប្រភព: របាយការណ៍ជាតិជំរឿនទូទៅនូវប្រជាពលរដ្ឋរបស់ប្រទេសកម្ពុជា ឆ្នាំ ២០០៨, វិទ្យាស្ថានជាតិស្ថិតិ

ពលកម្មកុមារ

ជំរឿនទូទៅនូវប្រជាពលរដ្ឋរបស់ប្រទេសកម្ពុជាឆ្នាំ ២០០៨ បង្ហាញថា ប្រមាណជា ១០ ភាគរយនៃកុមារអាយុ ៥-១៧ ឆ្នាំ បានធ្វើការ (សកម្មភាពចំបង) ។ ក្មេងស្រីមាន ការងារធ្វើច្រើនជាងក្មេងប្រុស ។

កុមារអាយុ ៥-១៧ ឆ្នាំ ធ្វើការងារ

	កុមារ (ជាពាន់)	កុមារធ្វើការងារ (ភាគរយ)
ទាំងពីរភេទ	៤.១១៥	១០
ក្មេងស្រី	១.៩៩២	១០
ក្មេងប្រុស	២.១២៣	៩

ប្រភព: របាយការណ៍ជាតិជំរឿនទូទៅនូវប្រជាពលរដ្ឋរបស់ប្រទេសកម្ពុជា ឆ្នាំ ២០០៨, វិទ្យាស្ថានជាតិស្ថិតិ
ប្រមាណបួនភាគប្រាំនៃក្មេងស្រី និងក្មេងប្រុស ធ្វើការក្នុងវិស័យកសិកម្ម ។ មានក្មេងស្រី ច្រើនជាងក្មេងប្រុសធ្វើការក្នុងវិស័យឧស្សាហកម្ម ប៉ុន្តែក្មេងប្រុសធ្វើការក្នុងវិស័យសេវា កម្មច្រើន ។

កុមារអាយុ ៥-១៧ ឆ្នាំ ធ្វើការងារ តាមវិស័យការងារ, ជាភាគរយ

វិស័យ	ក្មេងស្រី	ក្មេងប្រុស
កសិកម្ម	៧៦	៧៩
ឧស្សាហកម្ម	១៥	៨
សេវាកម្ម	១០	១៣
សរុប	១០០	១០០
ចំនួន (ជាពាន់)	២០៥	១៩៤

ប្រភព: របាយការណ៍ជាតិជំរឿនទូទៅនូវប្រជាពលរដ្ឋរបស់ប្រទេសកម្ពុជា ឆ្នាំ ២០០៨, វិទ្យាស្ថានជាតិស្ថិតិ

អំពើហិង្សា

អំពើហិង្សាផ្នែកយេនឌ័រ

ស្ត្រីបានទទួលរងអំពើហិង្សាច្រើនជាងបុរស។ ប្រមាណ ១ ភាគ ៣ នៃស្ត្រីបានដឹងថា ប្តីប្រើ អំពើ ហិង្សាលើប្រពន្ធ ។

១ ភាគ ៥ នៃស្ត្រីបានឆ្លើយថា បានទទួលរងអំពើហិង្សា ដោយសារដៃរបស់ប្តី ។

ប្រហែល ១ ភាគ ១០ នៃបុរសបាននិយាយថា ប្របន្តបានប្រើអំពើហិង្សាលើពួកគាត់ ។ មួយភាគប្រាំនៃអ្នកឆ្លើយ ដែលមានបទពិសោធន៍អំពើហិង្សាដោយប្តីប្រពន្ធពួកគេ បាន រាយការណ៍ថា ពួកគេបានចោលការងារ (ប្រហែលចំណូលមួយខែរៀងរាល់ឆ្នាំ) ។

ការចាប់រំលោភ គឺជាស្ថានភាពតែមួយគត់ នៃអំពើហិង្សាក្នុងគ្រួសារ ដែលស្ត្រីស្វែងរក អ្នកជួយ និងសុំអោយមានការផ្តន្ទាទោស ។ ស្ទើរតែមួយភាគបី នៃអំពើចាប់រំលោភត្រូវ បានដោះស្រាយ ជាមួយនឹងការព្រមាន ឬដំណោះស្រាយមិនផ្លូវការណ៍ ។ ប្រមាណមួយ ភាគប្រាំពីរនៃអ្នកឆ្លើយបានដឹងថាស្ត្រីម្នាក់ត្រូវបានទទួលរងការចាប់បង្ខំរួមភេទពិស្វាមី របស់គាត់ ។ ក្នុងចំណោមស្ត្រីក្រីក្រប្រមាណ មួយភាគបួន ក៏បានដឹងដូច្នោះដែរ ។

ប្រភព: អំពើហិង្សាប្រឆាំងនឹងស្ត្រី ២០០៩, ការអង្កេតបន្តរបស់ក្រសួងកិច្ចការនារី

បទពិសោធន៍អំពើហិង្សា

ប្រមាណមួយភាគរយ នៃស្ត្រី និងបុរសនៅកម្ពុជា បានឆ្លើយថា ពួកគាត់ធ្លាប់ទទួលរងនូវ អំពើហិង្សា ដែលនាំអោយមានរបួសស្នាម ។ នៅតំបន់ជនបទ ស្ត្រីដែលទទួលរងនូវអំពើ ហិង្សាបែបនេះ ច្រើនជាងបុរស ។

អំពើហិង្សាដែលបណ្តាលអោយមានរបួសស្នាម តាមតំបន់

ភាគរយប្រជារាស្ត្រ

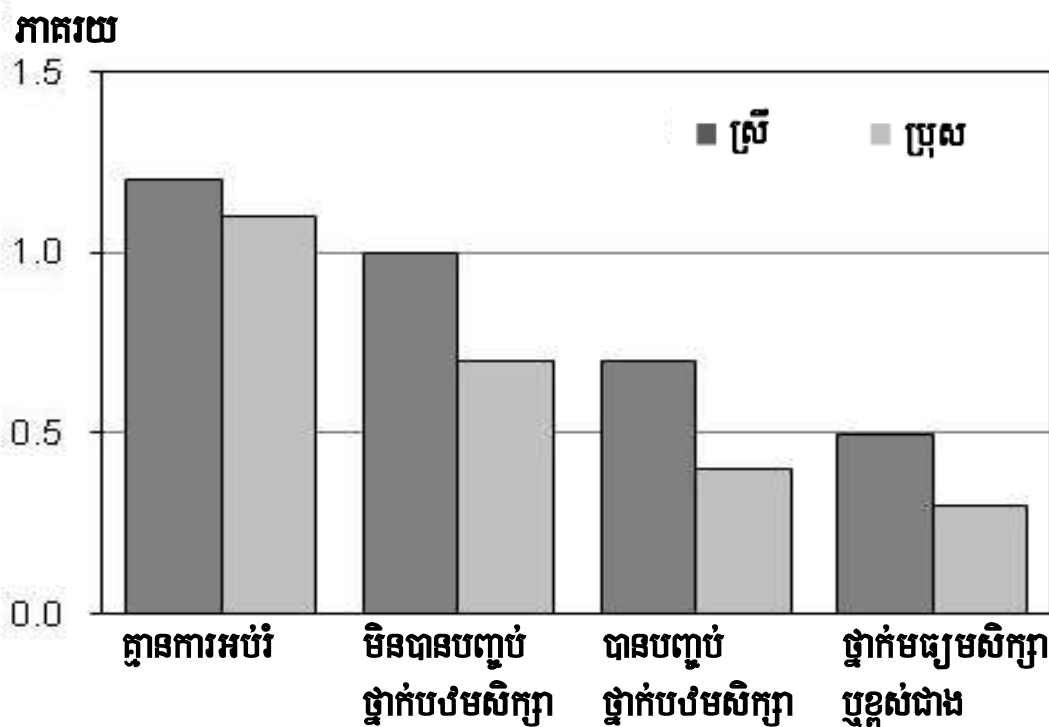
តំបន់	ស្ត្រី	ប្រុស
កម្ពុជា	0,៦	0,៥
ទីប្រជុំជន	0,៤	0,៣
ជនបទ	0,៧	0,៥

ប្រភព: អង្កេតសេដ្ឋកិច្ច សង្គមកិច្ចកម្ពុជា ឆ្នាំ ២០០៩, វិទ្យាស្ថានជាតិស្ថិតិ

ស្ត្រី និងបុរស ដែលគ្មានកំរិតចំណេះដឹង ទទួលបាននូវអំពើហិង្សាដែលបង្ករបួសស្នាមច្រើនបំផុត ។

អំពើហិង្សា តាមកំរិតសិក្សាអប់រំ

ភាគរយប្រជារាស្ត្រ



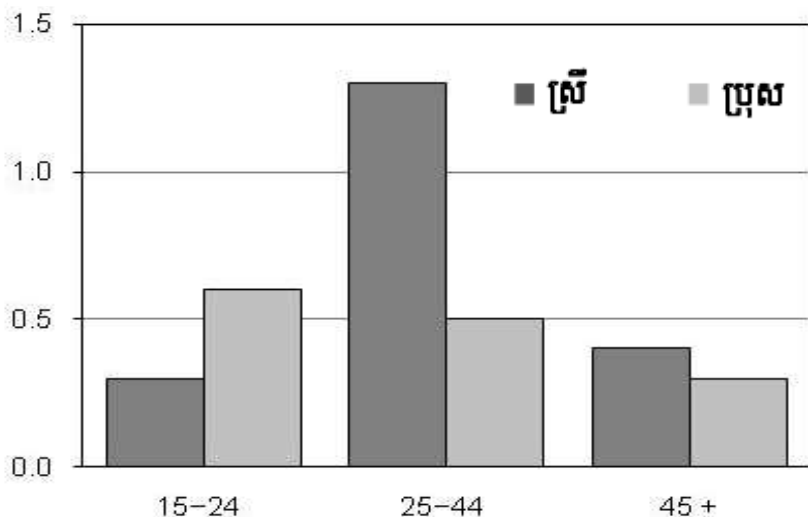
ប្រភព: អង្កេតសេដ្ឋកិច្ច សង្គមកិច្ចកម្ពុជា ឆ្នាំ ២០០៩, វិទ្យាស្ថានជាតិស្ថិតិ

ស្ត្រីអាយុ ២៥-៤៤ ឆ្នាំ ទទួលបាននូវអំពើហិង្សាច្រើនជាងស្ត្រីនៅក្រុមអាយុផ្សេងៗទៀត ។
បុរសក្នុងក្រុមអាយុ ១៥-២៤ ឆ្នាំ ជាក្រុមអាយុទទួលបាននូវអំពើហិង្សាច្រើនបំផុត ។

អំពើហិង្សាដែលនាំអោយមានរបួសស្នាម តាមអាយុ

ភាគរយប្រជារាស្ត្រ

ភាគរយ

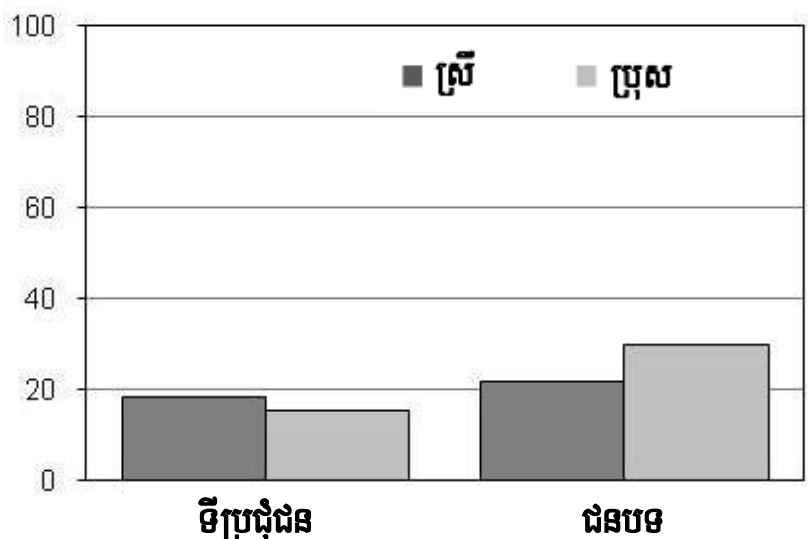


ប្រភព: អង្កេតសេដ្ឋកិច្ច សង្គមកិច្ចកម្ពុជា ឆ្នាំ ២០០៩, វិទ្យាស្ថានជាតិស្ថិតិ

ប្រជារាស្ត្រដែលស្វែងរកការព្យាបាល ក្នុងចំណោមអ្នករងអំពើហិង្សា តាមតំបន់

ភាគរយប្រជារាស្ត្រ

ភាគរយ



ប្រភព: អង្កេតសេដ្ឋកិច្ច សង្គមកិច្ចកម្ពុជា ឆ្នាំ ២០០៩, វិទ្យាស្ថានជាតិស្ថិតិ

ប្រភេទអំពើហិង្សា ក្នុងចំណោមអ្នកទទួលរងអំពើហិង្សា

អំពើហិង្សាលើស្ត្រីភាគច្រើន គឺ ច្រាន ចាប់អង្រួន គប់នឹងវត្ថុ ទះកំភ្លៀង ដាស់ សំពង ចាប់បោក និងទាត់ធាក់ ឬអូស ។ សំរាប់បុរសវិញ អំពើហិង្សាប្រភេទនេះ ច្រើនមានការ ទះកំភ្លៀង ដាស់ សំពងនឹងវត្ថុ ។

ភាគរយប្រជាពលរដ្ឋទទួលរងនូវអំពើហិង្សា តាមប្រភេទអំពើហិង្សា

	ស្ត្រី	បុរស
ច្រាន ចាប់អង្រួន ឬគប់នឹងវត្ថុ	២៥	២១
ទះកំភ្លៀង ដាស់ ចាប់បោក ដោយដៃ	១៩	១៩
ទាត់ធាក់ ឬអូស	១៩	១៥
ដាស់ដោយកណ្តាប់ដៃ ឬចាក់ដោយរបស់អ្វី ដែលធ្វើអោយឈឺ	១៥	១៥
ទះកំភ្លៀង ដាស់ ឬសំពងដោយវត្ថុ	១១	២០
មួលដៃ	៥	៦
ផ្សេងៗ	៦	៤

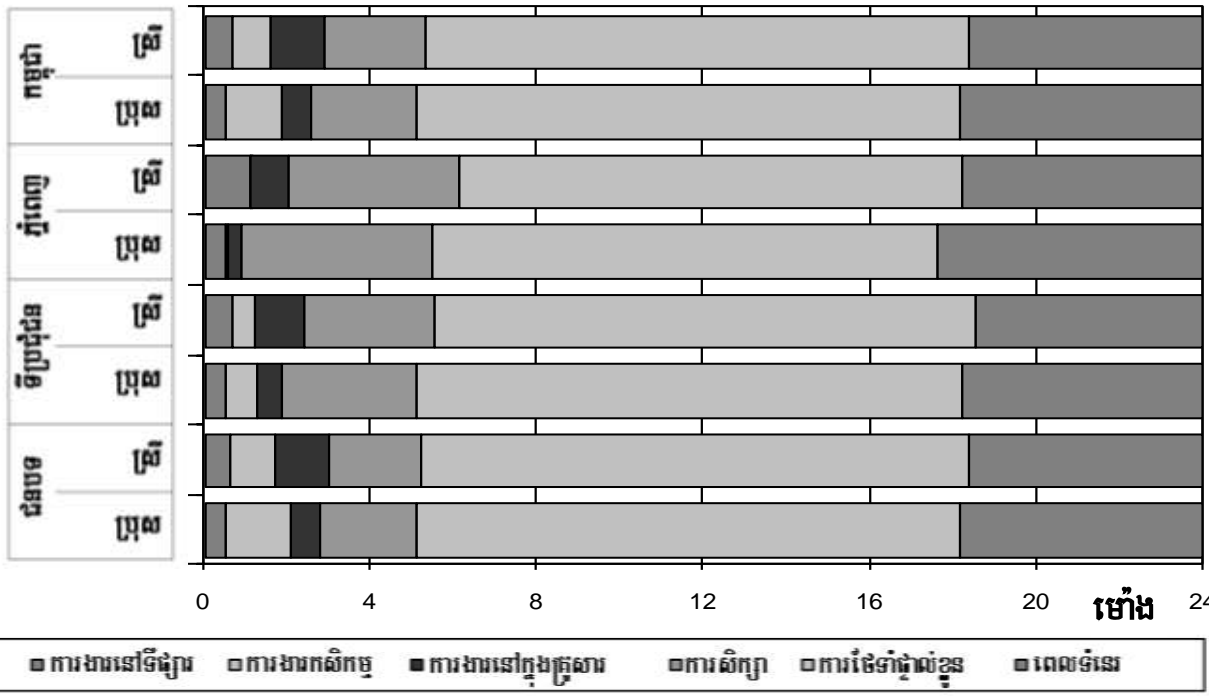
ប្រភព: អង្កេតសេដ្ឋកិច្ច សង្គមកិច្ចកម្ពុជា ឆ្នាំ ២០០៩, វិទ្យាស្ថានជាតិស្ថិតិ

ការប្រើប្រាស់ពេលវេលា

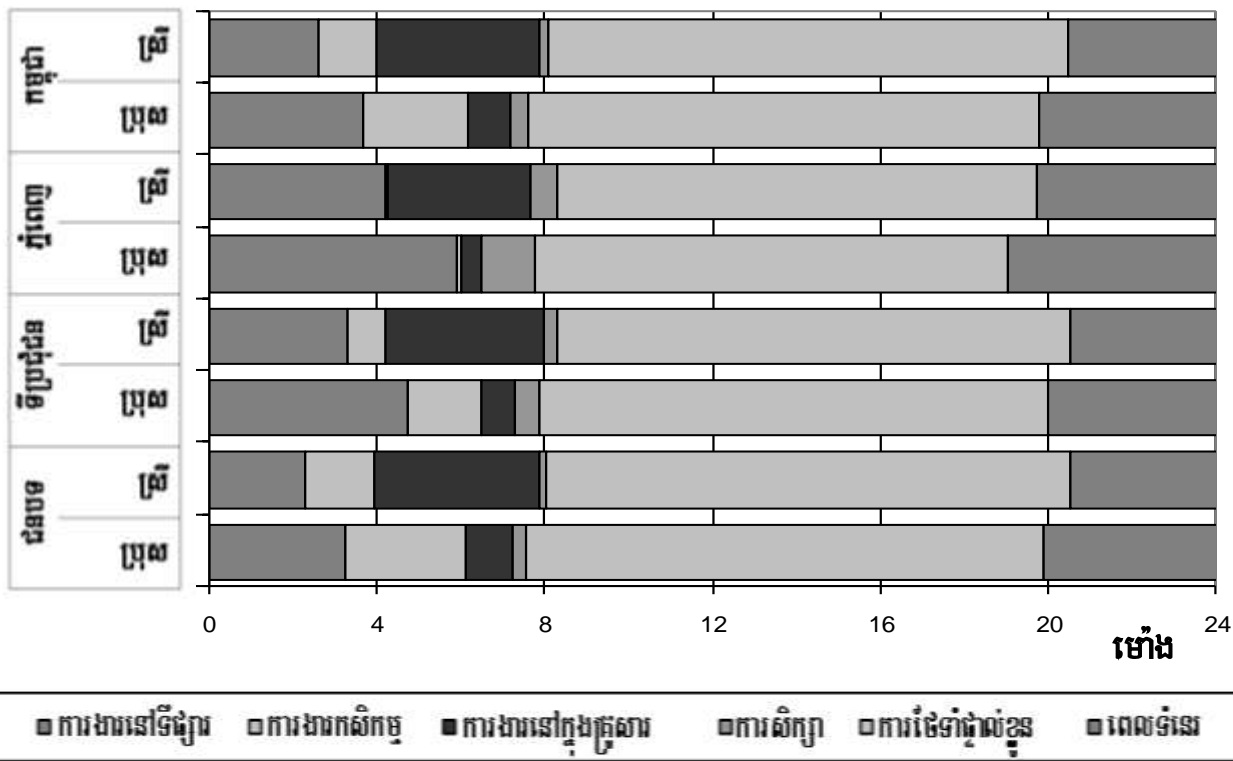
ការប្រើប្រាស់ពេលវេលារបស់ប្រជាពលរដ្ឋ ទាក់ទងនឹងគ្រប់ប្រភេទសកម្មភាពទាំងអស់ រួមមានការងារដោយគ្មានប្រាក់ឈ្នួល ពេលវេលាទំនេរ និងពេលវេលាសំរាប់ថែទាំខ្លួន ។ ជាការពិតណាស់ថា ស្ត្រី និងបុរស បានចំណាយពេលវេលាថ្ងៃខុសៗគ្នា ប៉ុន្តែមិនមានការខុសគ្នាធំ អំពីសកម្មភាពប្រចាំថ្ងៃក្នុងសប្តាហ៍ និងថ្ងៃចុងសប្តាហ៍ទេ ។ ស្ត្រីចំណាយពេលច្រើនលើការងារផ្ទះ ឯបុរសចំណាយពេលច្រើនជាងស្ត្រី សំរាប់ការងារទីផ្សារ និងការងារកសិកម្ម ។ បើធ្វើការបូកសរុប សំរាប់គ្រប់ប្រភេទសកម្មភាពផលិតទាំងអស់ ស្ត្រីធ្វើការជាមធ្យម ៥,៩ ម៉ោង ក្នុងមួយថ្ងៃ ហើយបុរសធ្វើការ ៥,១ ម៉ោង ។ មានការខុសគ្នាផងដែរ ទាក់ទងនឹងការប្រើប្រាស់ក្មេងស្រី ក្មេងប្រុស ។

ពេលវេលាមធ្យមសំរាប់សកម្មភាពការងារ

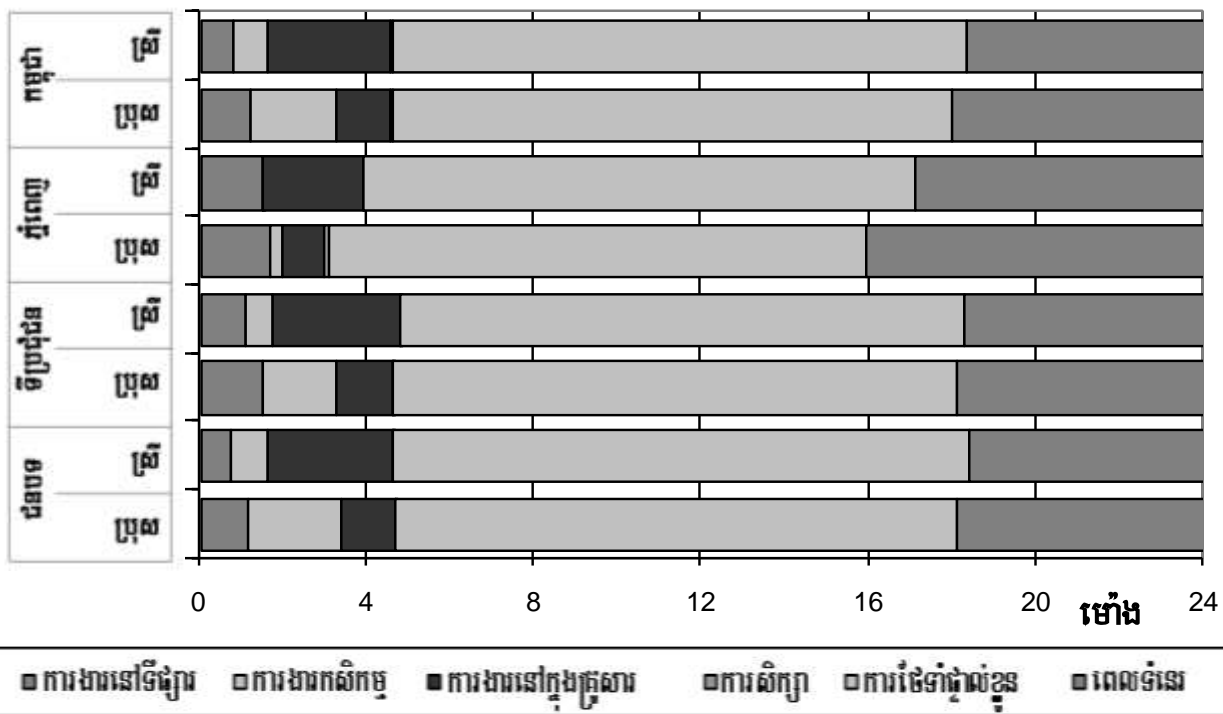
អាយុ ៥-១៧ ឆ្នាំឡើង តាមតំបន់ និងភេទ, ជាម៉ោង



អាយុ ១៨-៦៤ ឆ្នាំ តាមតំបន់ និងភេទ, ជាម៉ោង



អាយុ ៦៥ ឆ្នាំឡើង តាមតំបន់ និងភេទ, ជាម៉ោង



ប្រភព: អង្កេតសេដ្ឋកិច្ច សង្គមកិច្ចកម្ពុជា ឆ្នាំ ២០០៤, វិទ្យាស្ថានជាតិស្ថិតិ

ប្រជាពលរដ្ឋស្រីក្នុងអាយុ ៥-១៧ ឆ្នាំ នៅកម្ពុជា បានចំណាយពេលស្ទើរតែដូចគ្នាលើ ប្រភេទការងារខ្លះ និងការសិក្សា។ ទាំងស្ត្រី និងបុរស បានទៅរៀន និងបានធ្វើការងារ ដូចគ្នា ប៉ុន្តែបើសរុបពេលវេលាធ្វើការរបស់ស្ត្រី បានចំណាយពេលវេលាច្រើនជាងបុរស ។ ទាំងក្មេងស្រី ទាំងក្មេងប្រុស នៅភ្នំពេញ បានចំណាយពេលវេលាសិក្សាច្រើនជាង នៅ តំបន់ទីប្រជុំជន និងជនបទដទៃទៀត ។ ក្មេងស្រីនៅតំបន់ជនបទ បានចំណាយពេលវេលា សិក្សាតិចបំផុត ។

ការខុសគ្នារវាងយេនឌ័រ គឺបង្ហាញច្បាស់ទាំងប្រុស ទាំងស្រី ទាក់ទងនឹងការងារ ហើយ និងពេលទំនេរ ។ ស្ត្រីចំណាយពេលវេលាធ្វើការងារទីផ្សារ និងការងារកសិកម្ម តិចជាង បុរស ប៉ុន្តែស្ត្រីចំណាយពេលវេលាធ្វើការងារគ្រួសារ ច្រើនជាងបុរស ។ សរុបពេលវេលា ធ្វើការងាររបស់ស្ត្រី ក្នុងសកម្មភាពផលិត មានលើសបុរស ០,៨ ម៉ោងក្នុងមួយថ្ងៃ ដែល ប្រមាណជា ៥ ម៉ោងកន្លះក្នុងមួយសប្តាហ៍ ។ នេះជាហេតុបណ្តាលអា យស្ត្រីមានពេល ទំនេរតិច ។

សំរាប់មនុស្សវ័យចំណាស់វិញ ការប្រើប្រាស់ពេលវេលាមានការផ្លាស់ប្តូរ ។ សមាមាត្រនៃ ការចំណាយពេលវេលា សំរាប់ការងារទីផ្សារ មានការថយចុះ ហើយអ្នកដែលនៅតែបន្ត ធ្វើការងារនៅទីផ្សារ ក៏ធ្វើការងារតិចម៉ោងជាងដែរ ក្នុងមួយថ្ងៃ ។ ការងារក្នុងផ្នែក កសិកម្ម មិនមានការផ្លាស់ប្តូរទេ សំរាប់បុរស ហើយស្រីមានច្រើនជាងបុរស ។

ការធ្វើសេចក្តីសំរេច

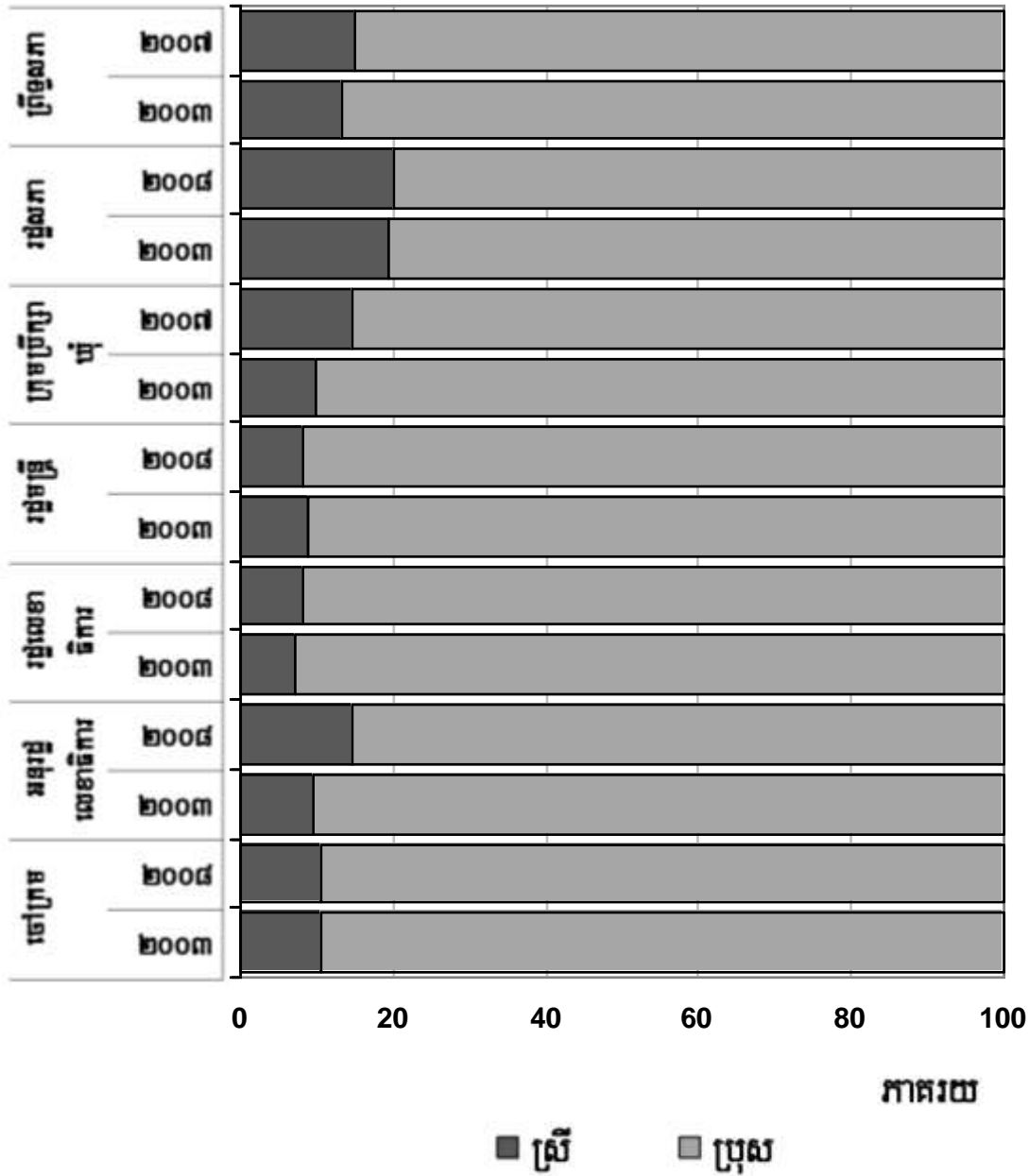
ការបោះឆ្នោតនៃអាណត្តិរដ្ឋាភិបាលនីមួយៗ បានអនុវត្តន៍ តាមឆ្នាំខុសៗគ្នា។ តួនាទីខ្លះ ក្នុងកំរិត ការធ្វើសេចក្តីសំរេច ត្រូវធ្វើការបោះឆ្នោតជ្រើសរើស ហើយតួនាទីខ្លះទៀត ត្រូវជ្រើសរើសដោយមានការតែងតាំង។ តួនាទីនៅក្នុងសភាជាតិ និងក្រុមប្រឹក្សាឃុំ ត្រូវបានជ្រើសរើស ដោយមានការបោះឆ្នោតជាសកល ។

ស្ត្រីមានតិចប៉ុណ្ណោះ បើធៀបនឹងបុរស នៅក្នុងតួនាទីនៃការធ្វើសេចក្តីសំរេច តាម រយៈនៃការបោះឆ្នោតជាសកលក្តី និងតែងតាំងក្តី ។ នៅទូទាំង ២៤ រាជធានី-ខេត្ត មិន មានស្ត្រីណាម្នាក់ត្រូវតែងតាំងជាអភិបាលខេត្តឡើយ ។

នៅកំរិតថ្នាក់ជាតិ ស្ត្រីមានប្រមាណ ១៣ ភាគរយនៃសមាជិកព្រឹទ្ធសភា នៅឆ្នាំ ២០០៣ ហើយបានកើនឡើង ប្រមាណ ១៥ ភាគរយ នៅឆ្នាំ ២០០៧ ។

ស្ត្រីដែលបានជាប់ឆ្នោតជាសមាជិករដ្ឋសភា មានប្រមាណ ២០ ភាគរយ នៅឆ្នាំ ២០០៣ ។ អត្រានេះមានការកើនឡើងប្រមាណ ២២ ភាគរយ នៅឆ្នាំ ២០០៨ ។

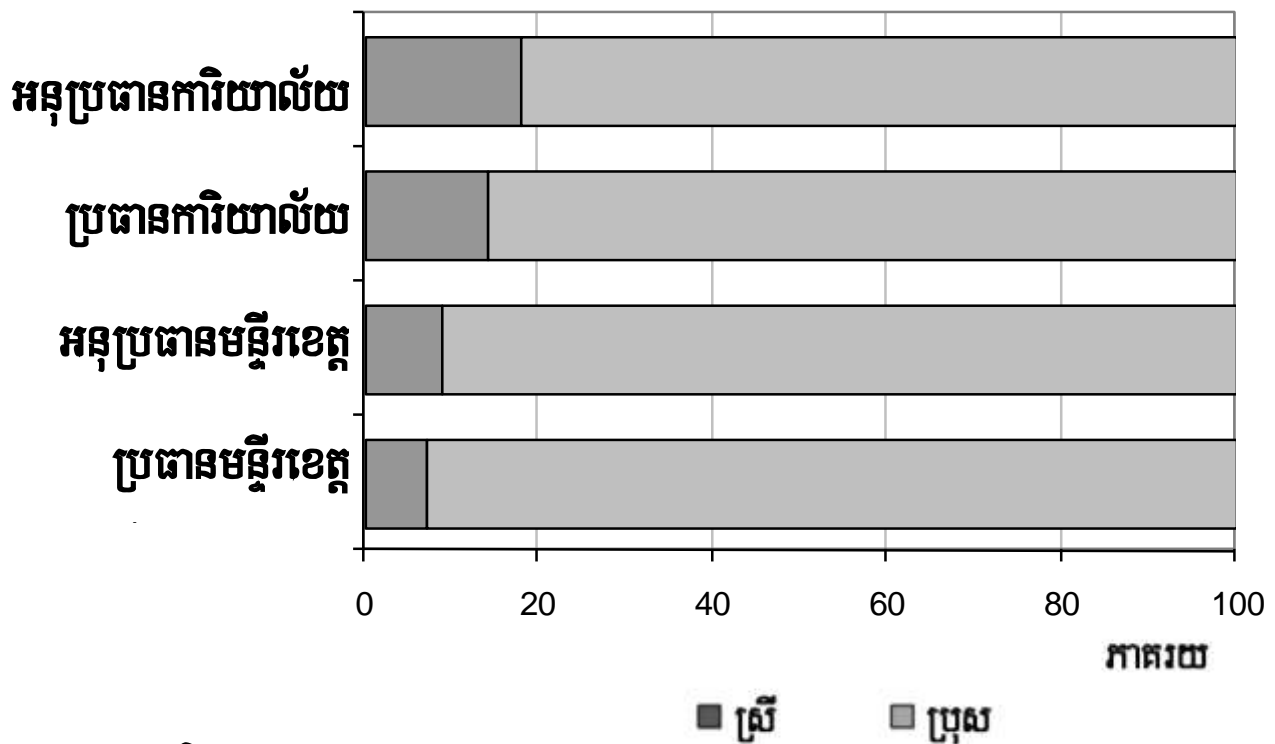
**តួនាទីជាថ្នាក់ដឹកនាំនៅកំរិតជាតិ សមាជិកព្រឹទ្ធសភា សមាជិករដ្ឋសភាជាតិ និងតួនាទី
ក្នុងជួររដ្ឋាភិបាល, ជាភាគរយ**



ប្រភព: ក្រសួងកិច្ចការនារី

ចំនួនស្ត្រីចូលរួមក្នុងតួនាទីជាថ្នាក់ដឹកនាំ នៅកំរិតថ្នាក់ក្រោមជាតិ មានកំរិតទាប បើ ប្រៀបធៀបជាមួយនឹងបុរស ។ វាត្រូវបានរំពឹងថា នឹងមានផលប៉ះពាល់លើការលើក កំពស់ស្ត្រីនៅពេលអនាគត ។

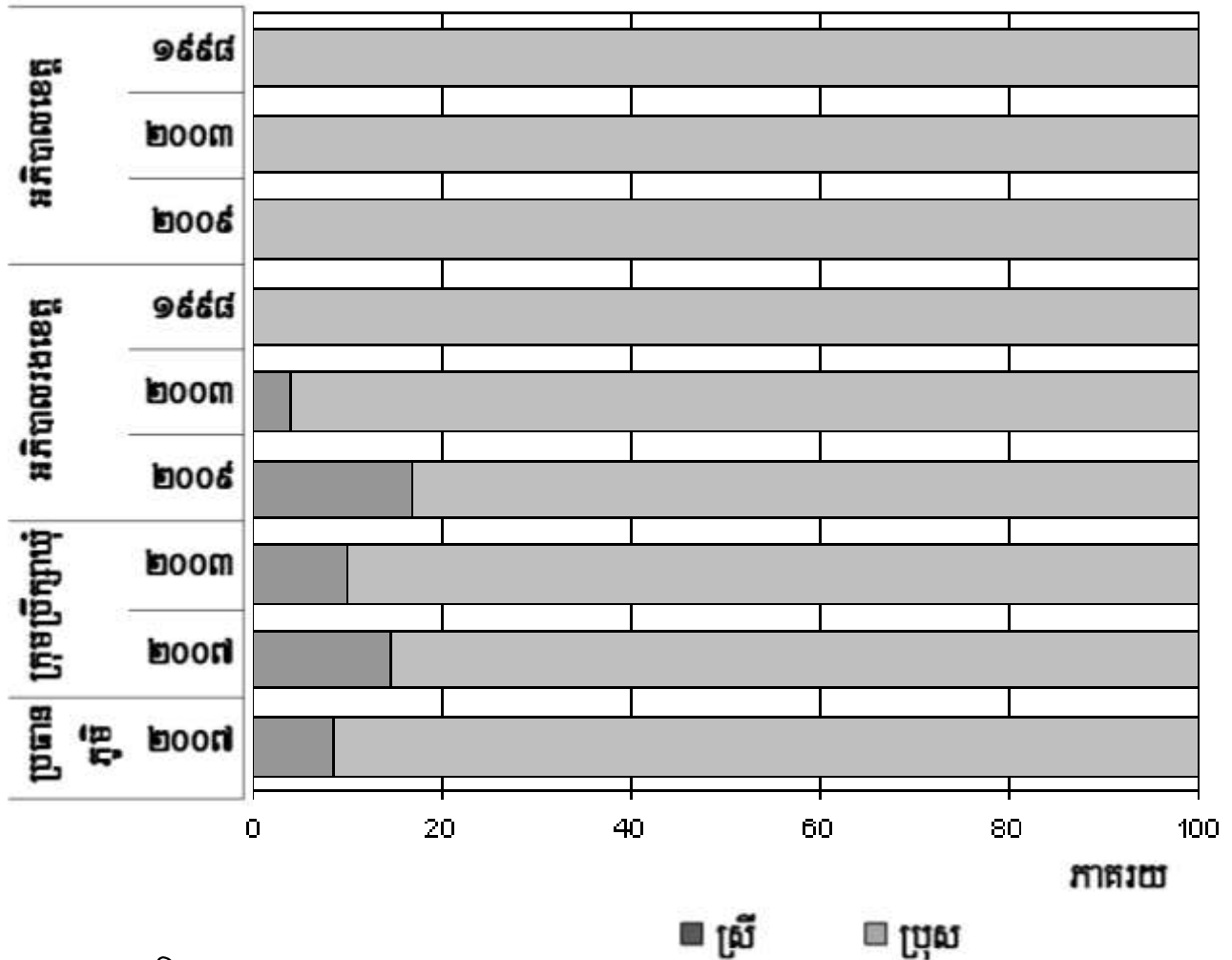
តួនាទីជាថ្នាក់ដឹកនាំ នៅថ្នាក់ក្រោមជាតិ ឆ្នាំ ២០០៩



ប្រភព: រដ្ឋលេខាធិការដ្ឋានមុខងារសាធារណៈ

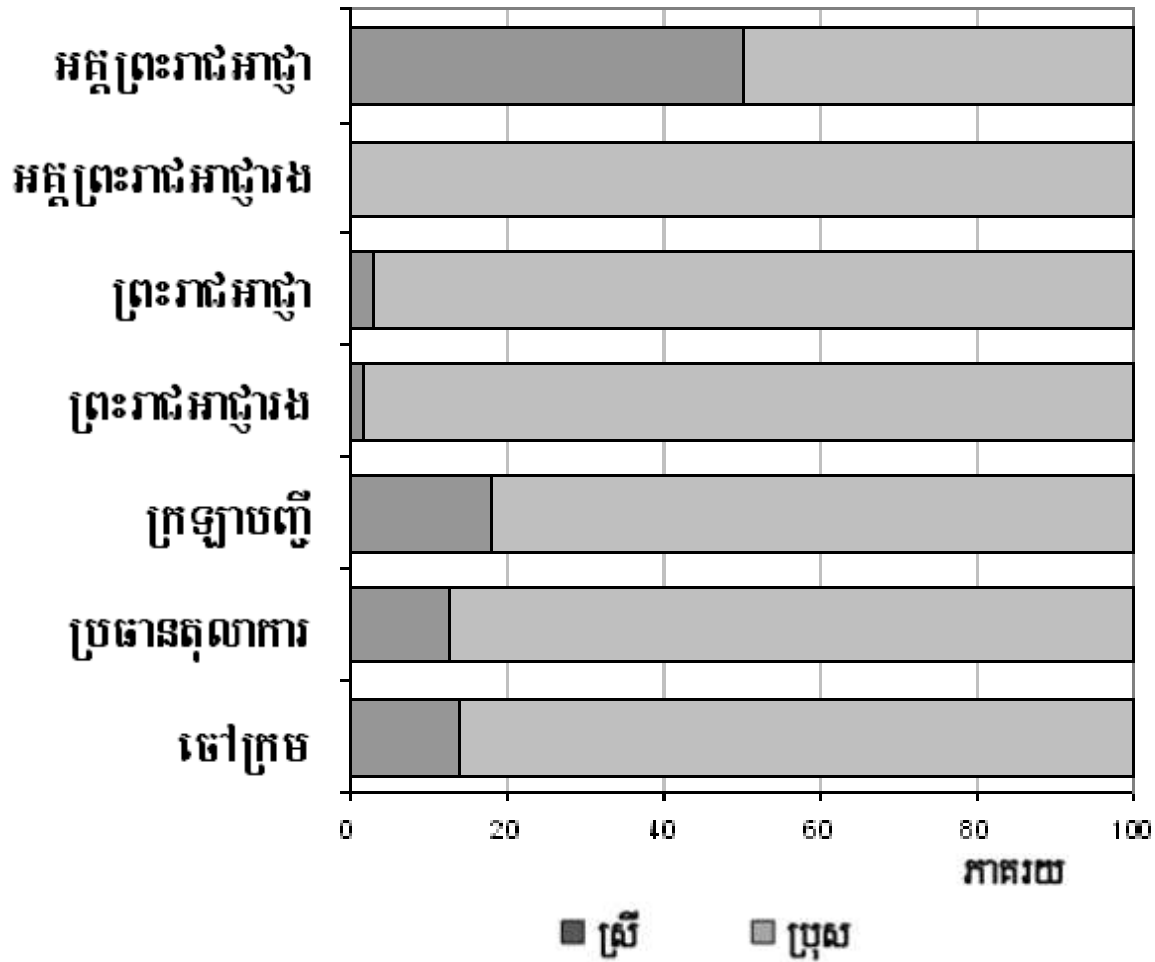
មិនមានស្ត្រីជាអភិបាលខេត្តទេ ។ ស្ត្រីមានតួនាទីជាអភិបាលរងរាជធានី-ខេត្ត ក្រុមប្រឹក្សាឃុំ និងប្រធានភូមិ មានចំនួនតិច ។

តួនាទីជាថ្នាក់ដឹកនាំនៅក្នុងរដ្ឋអំណាចមូលដ្ឋាន



ប្រភព: រដ្ឋលេខាធិការដ្ឋានមុខងារសាធារណៈ

សមាជិកតុលាការ ឆ្នាំ ២០១០



ប្រភព: បញ្ជីស្ថិតិរបស់ក្រសួងយុត្តិធម៌ ឆ្នាំ២០១០

អង្កេតផ្សេងៗ

ពាក្យអក្សរកាត់

- CSES អង្កេតសេដ្ឋកិច្ច-សង្គមកិច្ចកម្ពុជា
- GPCC ជំរឿនទូទៅនូវប្រជាពលរដ្ឋរបស់ប្រទេសកម្ពុជា
- EMIS ទិន្នន័យស្ថិតិមូលដ្ឋានក្រសួងអប់រំ
- MoEYS ក្រសួងអប់រំ យុវជន និងកីឡា
- MoWA ក្រសួងកិច្ចការនារី

អង្កេតសេដ្ឋកិច្ច-សង្គមកិច្ចកម្ពុជា (CSES)

ចាប់ផ្តើមពីឆ្នាំ ២០០៧ ការអង្កេតសេដ្ឋកិច្ច-សង្គមកិច្ចកម្ពុជា បានដំណើរការជារៀងរាល់ឆ្នាំ។ សំណាកគំរូ គឺ ៣០០ គ្រួសារត្រូវធ្វើសម្ភាសន៍ជារៀងរាល់ខែនៃឆ្នាំអង្កេត។ អង្កេត សេដ្ឋកិច្ច-សង្គមកិច្ចកម្ពុជាឆ្នាំ ២០០៤ គឺជាអង្កេតចុងក្រោយលើកទី ៥ នៃការអង្កេត តាំងពីឆ្នាំ ១៩៩៣/៩៤ ។ អង្កេតសេដ្ឋកិច្ច-សង្គមកិច្ចកម្ពុជាឆ្នាំ ២០០៤ មានសំណាកគំរូ ចំនួន ១.០០០ គ្រួសារ ត្រូវសម្ភាសន៍រៀងរាល់ខែ។ ទំហំសំណាកគំរូគ្រួសារសំរាប់ CSES ២០០៩ ដូចឆ្នាំ ២០០៤ ដែរ ។

ជំរឿនទូទៅនូវប្រជាពលរដ្ឋរបស់ប្រទេសកម្ពុជា (GPCC)

ជំរឿនទូទៅនូវប្រជាពលរដ្ឋរបស់ប្រទេសកម្ពុជាឆ្នាំ ២០០៨ ត្រូវបានដឹកនាំអនុវត្តន៍ នាខែមីនា ឆ្នាំ ២០០៨ ដោយយកពាក់កណ្តាលយប់ថ្ងៃទី ០២ ខែ មីនា ឬម៉ោងសូន្យ ជាកាលបរិច្ឆេទកំណត់ ។ ជំរឿនទូទៅនូវប្រជាពលរដ្ឋ លើកមុនបានធ្វើឡើង នៅឆ្នាំ ១៩៩៨ ។