



# ព្រះរាជាណាចក្រកម្ពុជា

ជាតិ សាសនា ព្រះមហាក្សត្រ

## អង្កេតកសិកម្មកម្ពុជាឆ្នាំ២០២២

ផ្នែកទី២៖ ផលិតកម្មដំណាំ



Food and Agriculture Organization of the United Nations



**វិទ្យាស្ថានជាតិស្ថិតិ ក្រសួងផែនការ**

សហការជាមួយ

**ក្រសួងកសិកម្ម រុក្ខាប្រមាញ់ និងនេសាទ**

គាំទ្របច្ចេកទេសដោយ៖

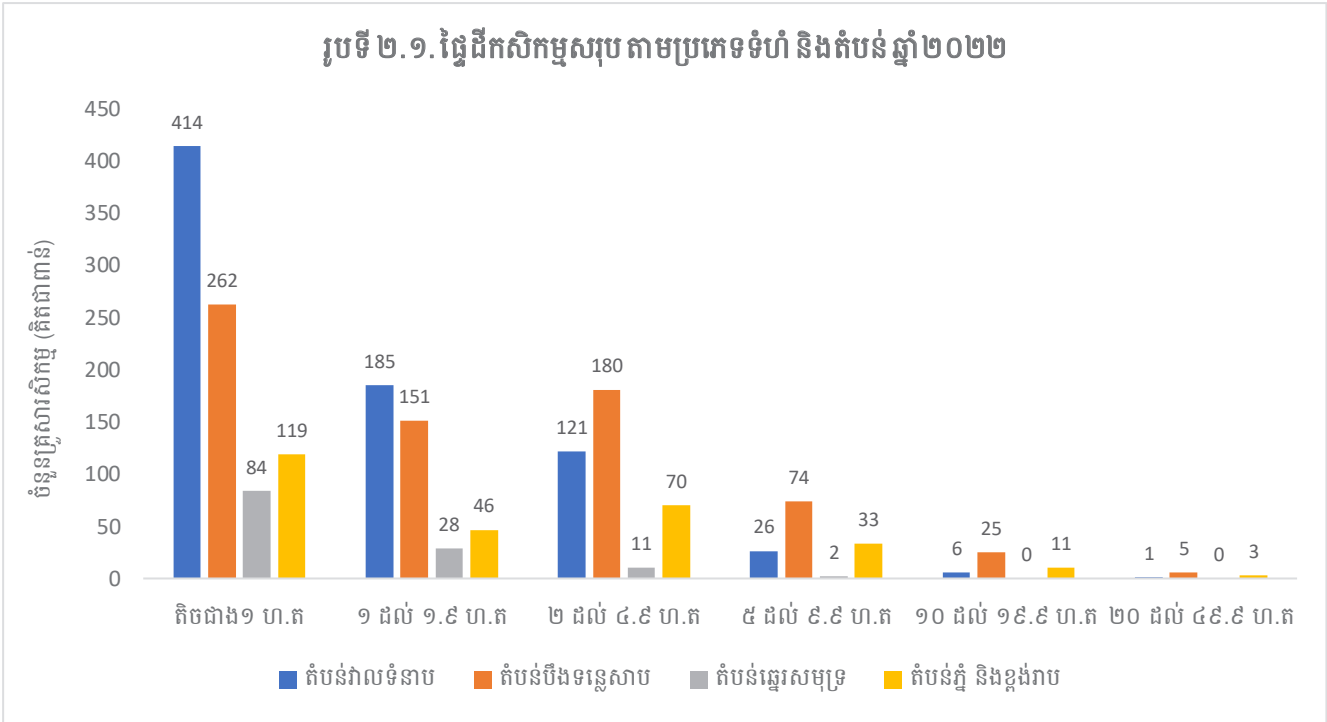
អង្គការស្បៀង និងកសិកម្មនៃសហប្រជាជាតិ

គាំទ្រហិរញ្ញវត្ថុដោយ៖ គំនិតផ្តួចផ្តើម ៥០x២០៣០





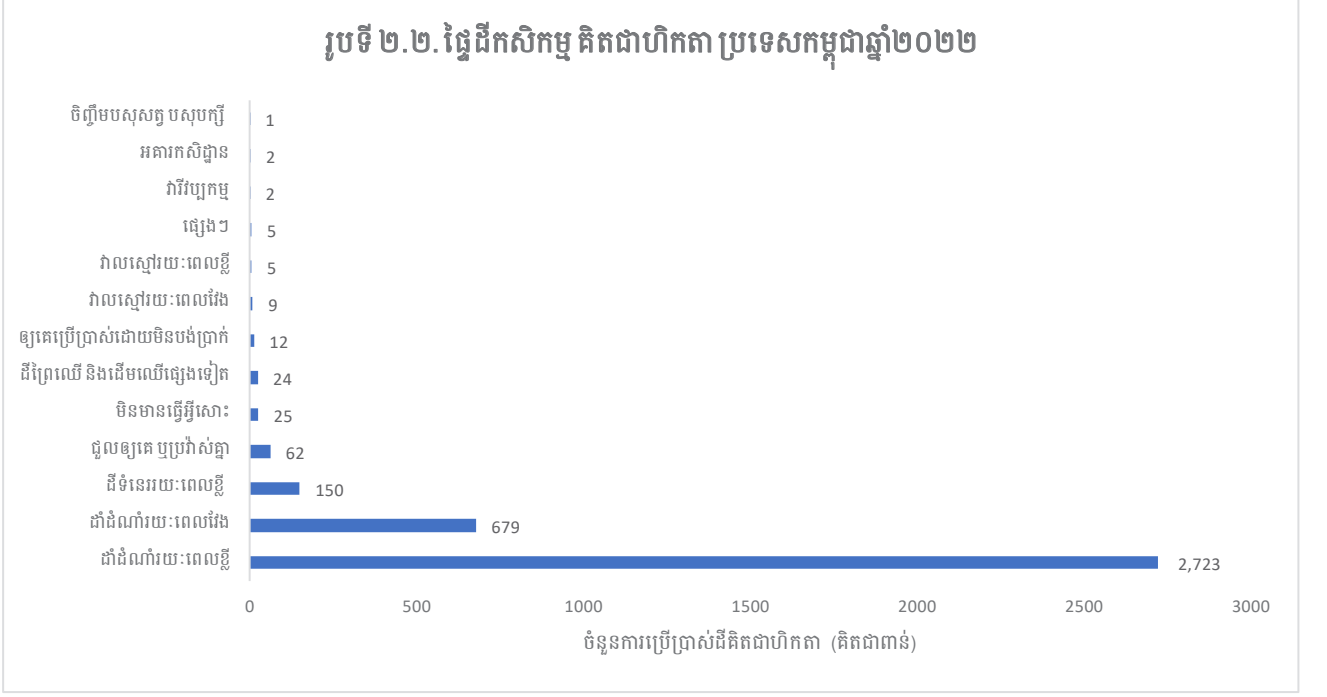
រូបទី ២.១. ផ្ទៃដីកសិកម្មសរុប តាមប្រភេទទំហំ និងតំបន់ ឆ្នាំ២០២២



ប្រភព៖ អង្កេតកសិកម្មកម្ពុជាឆ្នាំ២០២២

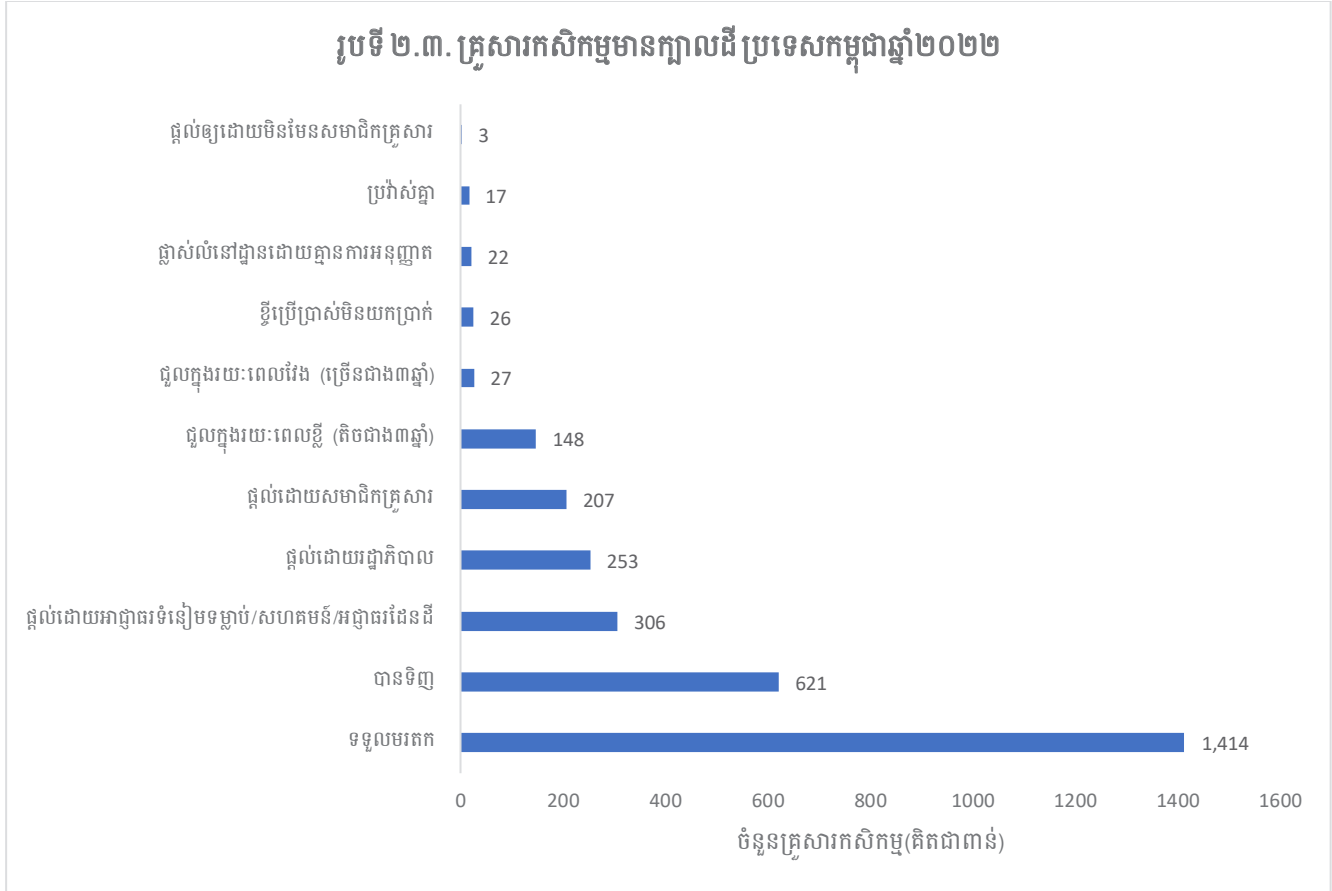
ទោះបីជាដីកសិកម្មអាចត្រូវបានប្រើប្រាស់សម្រាប់សកម្មភាពច្រើនយ៉ាងក៏ដោយ ការដាំដុះដំណាំកសិកម្មដំណាំរយៈពេលខ្លីគឺជាការប្រើប្រាស់ដីចម្បងជាងគេនៅក្នុងប្រទេសកម្ពុជា។ ផ្ទៃដីកសិកម្មជាង ២,៧លានហិកតាត្រូវបានប្រើប្រាស់សម្រាប់ផលិតកម្មដំណាំរយៈពេលខ្លី។ ក្នុងការប្រៀបធៀប ការដាំដំណាំរយៈពេលវែង ដែលជាការប្រើប្រាស់ដីធំជាងគេទីពីរ គឺប្រមាណមួយភាគបី ដែលមានផ្ទៃដីប្រើប្រាស់ចំនួន ៦៧៩ ២០០ ហិកតា។ ដីទំនេរបណ្តោះអាសន្នជាការប្រើប្រាស់ដីធំជាងគេទីបី មានប្រមាណតែ ១៥០ ០០០ហិកតាប៉ុណ្ណោះ ក្នុងការប្រៀបធៀប។

រូបទី ២.២. ផ្ទៃដីកសិកម្ម គិតជាហិកតា ប្រទេសកម្ពុជាឆ្នាំ២០២២



ប្រភព៖ អង្កេតកសិកម្មកម្ពុជាឆ្នាំ២០២២

ទំហំក្បាលដីកសិកម្មដែលបានទទួលពីកេរមរតក មានចំនួន ១,៤ លានក្បាលដី។ ទំហំក្បាលដីដែលបានទិញ មានចំនួន ៦២១ ២០០ក្បាលដី។ ទំហំក្បាលដីកសិកម្ម ចំនួន ២២ ០០០ ហិកតា បានរាយការណ៍ដោយគ្រួសារកសិកម្មបានផ្លាស់ប្តូរលំនៅដ្ឋានដោយគ្មានការអនុញ្ញាត ទោះបីជាការលំអៀងរបស់អ្នកឆ្លើយតបអាចបណ្តាលឱ្យមានការរាយការណ៍តិចតួចក៏ដោយ។



ប្រភព៖ អង្កេតកសិកម្មកម្ពុជាឆ្នាំ២០២២



## **ផលិតកម្មដំណាំ**

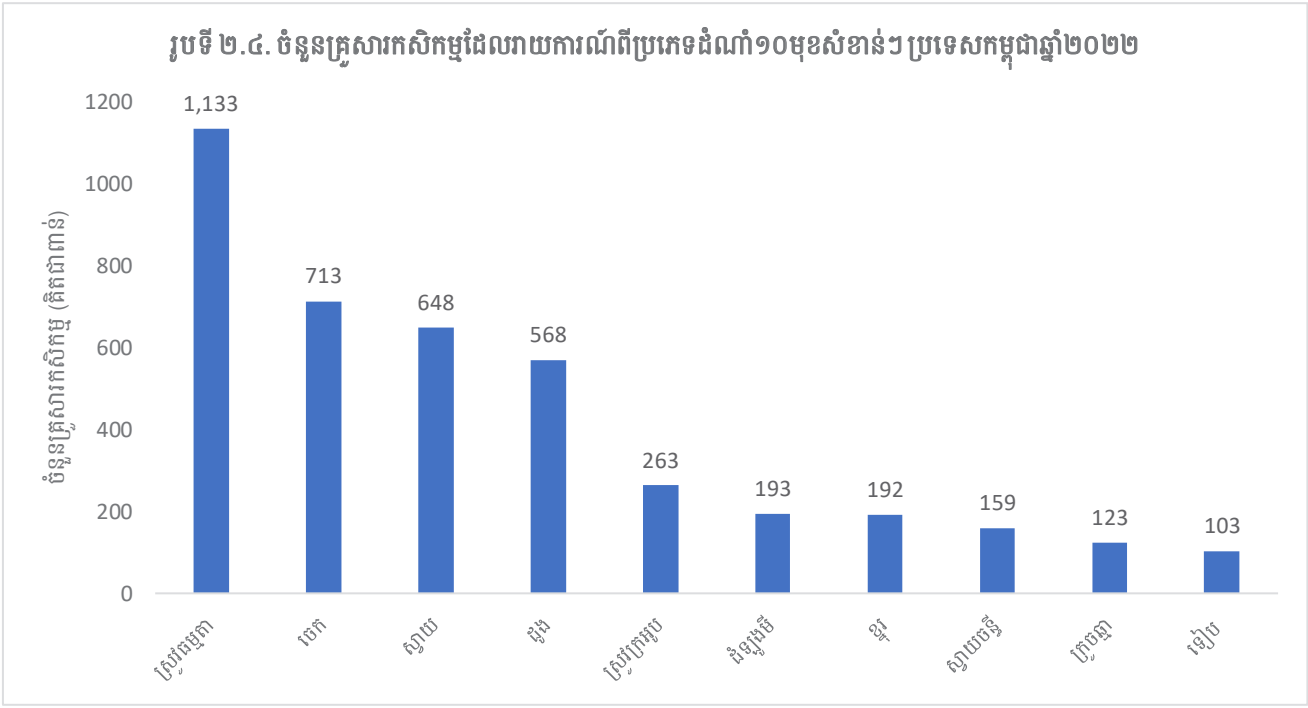
សកម្មភាពចម្បង នៃគ្រួសារកាន់កាប់កសិកម្មនៅក្នុងប្រទេសកម្ពុជា គឺការដាំដុះនិងការប្រមូលផល ដំណាំរយៈពេលខ្លីនិងដំណាំរយៈពេលវែង។ ក្នុងចំណោមគ្រួសារកាន់កាប់កសិកម្មសរុបចំនួន ១,៨៦លាន បាន រាយការណ៍ថា បានចូលរួមដាំដំណាំចំនួន ១,៣៦លានគ្រួសារ ។

ដំណាំរយៈពេលខ្លី គឺជាដំណាំដែលមានវដ្តលូតលាស់តិចជាងមួយឆ្នាំ ហើយក្រោយពេលប្រមូលផល ត្រូវបានសាបព្រោះឡើងវិញ ឬដាំឡើងវិញសម្រាប់វដ្តផលិតកម្មផ្សេងទៀត ។ ដំណាំរយៈពេលខ្លី ដែលបង្ហាញ ក្នុងការអង្កេតកសិកម្មកម្ពុជា គឺជាដំណាំដែលដាំដុះតាមរដូវកាលក្នុងអំឡុងពេលឆ្នាំយោង។ ដំណាំរយៈពេល វែង គឺជាដំណាំដែលមានវដ្តលូតលាស់លើសពីមួយឆ្នាំដែលកំពុងដាំដុះ ។

ដោយសារប្រភេទដំណាំជាច្រើនដែលដាំដុះនៅប្រទេសកម្ពុជា និងកិច្ចប្រឹងប្រែងដើម្បីកាត់បន្ថយបន្ទុក លើអ្នកឆ្លើយតប និងរយៈពេលសម្ភាសន៍ ដូច្នេះទិន្នន័យលម្អិតត្រូវបានប្រមូលសម្រាប់តែដំណាំសំខាន់ជាង គេ ៣៤ មុខប៉ុណ្ណោះនៅប្រទេសកម្ពុជា ដែលត្រូវបានកំណត់ដោយ ក្រសួងកសិកម្ម រុក្ខាប្រមាញ់ និង នេសាទ។ សម្រាប់ដំណាំសំខាន់ទាំង ៣៤ មុខនេះ អ្នកតបសម្ភាសន៍ បានផ្តល់ព័ត៌មានដែលទាក់ទងនឹងផ្ទៃដី ដាំដុះ ផ្ទៃដីប្រមូលផល បរិមាណផល ការប្រើប្រាស់ដី ការប្រើប្រាស់ថ្នាំកសិកម្ម ការប្រើប្រាស់ប្រព័ន្ធស្រោច ស្រព និងគោលបំណងចម្បងនៃផលិតកម្មដំណាំ សម្រាប់លក់ ឬ សម្រាប់ប្រើប្រាស់ក្នុងគ្រួសារ។ ដើម្បីកាត់ បន្ថយបន្ទុកលើអ្នកឆ្លើយតបសម្ភាសន៍ ទិន្នន័យសម្រាប់ដំណាំរយៈពេលវែង ត្រូវបានប្រមូល ផ្ទៃដីគិតជាហិកតា ឬជាចំនួនដើមដែលបានដាំដោយផ្អែកលើចម្លើយរបស់អ្នកតបសម្ភាសន៍។ ដូចនេះទិន្នន័យដែលបាន រាយការណ៍ពីចំនួនដើមដែលបានដាំ ត្រូវបានបំប្លែងទៅជាហិកតា ដោយផ្អែកលើមេគុណបំប្លែងដែលបានផ្តល់ ឱ្យដោយក្រសួងកសិកម្ម រុក្ខាប្រមាញ់ និងនេសាទ (ឧបសម្ព័ន្ធ១) ។

ប្រការសំខាន់ គឺអ្នកប្រើប្រាស់ទិន្នន័យត្រូវកត់សម្គាល់ថា នីតិវិធីដែលបានប្រើនៅក្នុងអង្កេតកសិកម្ម ឆ្នាំ២០២២ ខុសប្លែកពីនីតិវិធីដែលបានប្រើនៅក្នុងកិច្ចប្រឹងប្រែងវាយតម្លៃកសិកម្មផ្សេងទៀត នៅប្រទេស កម្ពុជា។ អង្កេតកសិកម្មកម្ពុជាឆ្នាំ២០២២ គឺជាការជ្រើសរើសសំណាកគំរូដោយចៃដន្យ តាមនីតិវិធីទិន្នន័យ ដែលបានរាយការណ៍ ក្នុងការកាន់កាប់កសិកម្មរយៈពេលឆ្នាំយោងជាក់លាក់ គឺចាប់ពីថ្ងៃទី១ ខែកក្កដា ឆ្នាំ ២០២១ ដល់ថ្ងៃទី៣០ ខែមិថុនា ឆ្នាំ២០២២ ហើយបានគ្របដណ្តប់គ្រប់កម្រិត ទាំងកម្រិតគ្រួសារកសិកម្ម និង សហគ្រាសកសិកម្មខ្នាតធំ ។ ជាលទ្ធផល ចំនួនផ្ទៃដីសរុប បរិមាណផលិតផល និងទិន្នផល ដែលបានគណនា សម្រាប់ដំណាំនានា អាចខុសគ្នាពីប្រភពទិន្នន័យផ្សេងទៀត ។

រូបទី ២.៤ បានបង្ហាញថា ការដាំដំណាំ១០មុខសំខាន់មាន៖ ស្រូវរដូវវស្សា ចេក ស្វាយ ដូង ស្រូវរដូវប្រាំង ដំឡូងមី ស្វាយចន្ទី ខ្នុរ ក្រូចផ្លាវ និងទៀប។ គ្រួសារកាន់កាប់កសិកម្មចំនួន ១.១៣លាន បានរាយការណ៍ថា បានដាំស្រូវរដូវវស្សា ហើយចំនួនគ្រួសារកសិកម្មចំនួន ៧១៣ ០០០ បានរាយការណ៍ថាបានដាំដំណាំចេក។



ប្រភព៖ អង្កេតកសិកម្មកម្ពុជាឆ្នាំ២០២២

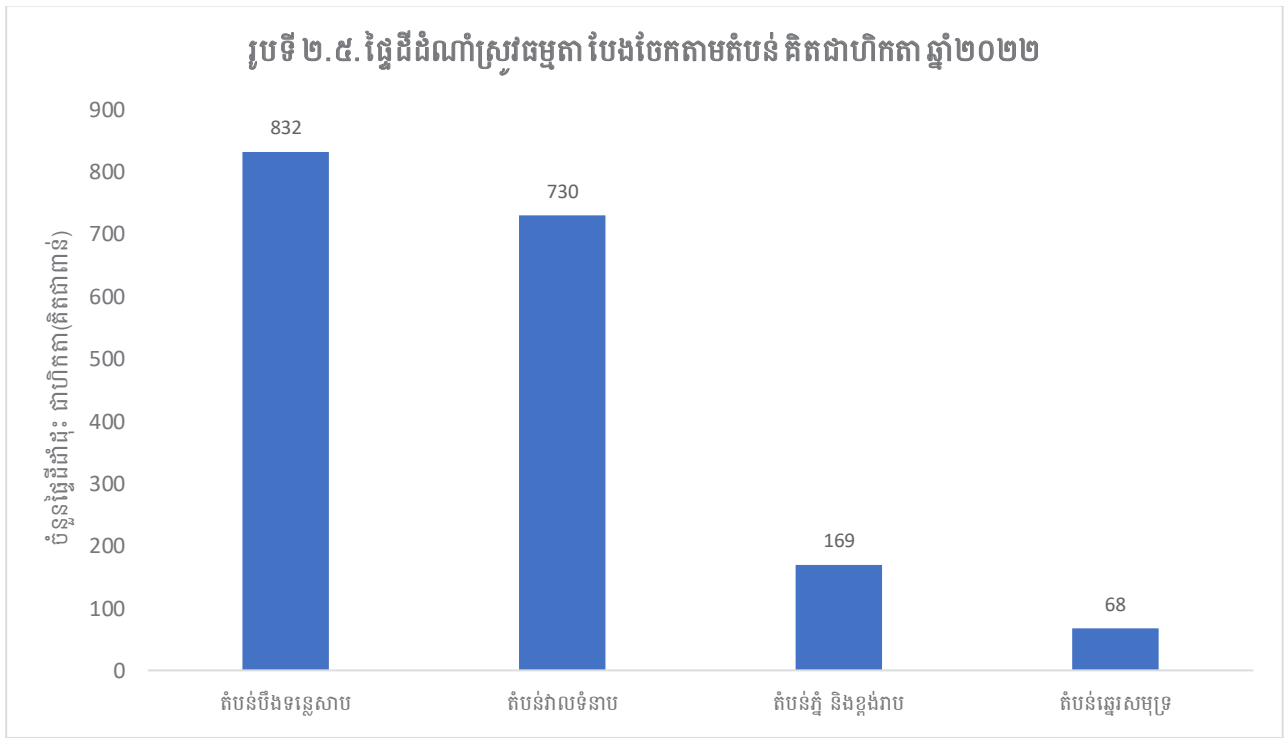


## ដំណាំរយៈពេលខ្លី

### គ្រាប់ធញ្ញជាតិ

ដំណាំសំខាន់ៗចំនួន២មុខ ដែលដាំដោយគ្រួសារកសិកម្មនៅប្រទេសកម្ពុជាគឺ ស្រូវ និងពោត។ ពូជស្រូវដែលដាំ មានដូចជា ស្រូវធម្មតា ស្រូវក្រអូប និងស្រូវដំណើប។ ពោត ត្រូវបានចាត់ជាពូជពោត សលៀង និងស្វាយ ។

ក្នុងចំណោមស្រូវទាំង៣ប្រភេទ មានការដាំពូជស្រូវធម្មតាទូទៅច្រើនជាងគេ លើផ្ទៃដីដាំដុះ មានប្រមាណ ១,៨០លានហិកតា និងផ្ទៃដីប្រមូលផលមានប្រមាណ ១,៧៨លានហិកតា។ ទិន្នផលស្រូវធម្មតាត្រូវបានប៉ាន់ប្រមាណថាទទួលបានជាមធ្យម ២ ៩០០ គីឡូក្រាមក្នុង១ហិកតា ដោយ បរិមាណផលសរុបដែលប្រមូលបាននៅប្រទេសកម្ពុជាមានប្រមាណ ៥,១៧ លានតោននៃស្រូវធម្មតា។ តំបន់បឹងទន្លេសាបជាតំបន់ដែលបានដាំដុះស្រូវធម្មតាច្រើនជាងគេ លើទំហំផ្ទៃដី ៨៣២ ០០០ហិកតា ចំណែកតំបន់វាលទំនាបមានដំណាំស្រូវលើផ្ទៃដីទំហំ ៧៣០ ០០០ហិកតា តំបន់ភ្នំ និងខ្ពង់រាប មានដំណាំស្រូវលើផ្ទៃដីទំហំ ១៦៩ ០០០ហិកតា និងតំបន់ឆ្នេរសមុទ្រ មានដំណាំស្រូវលើផ្ទៃដីទំហំ ៦៨ ០០០ហិកតា។



ប្រភព៖ អង្កេតកសិកម្មកម្ពុជាឆ្នាំ២០២២

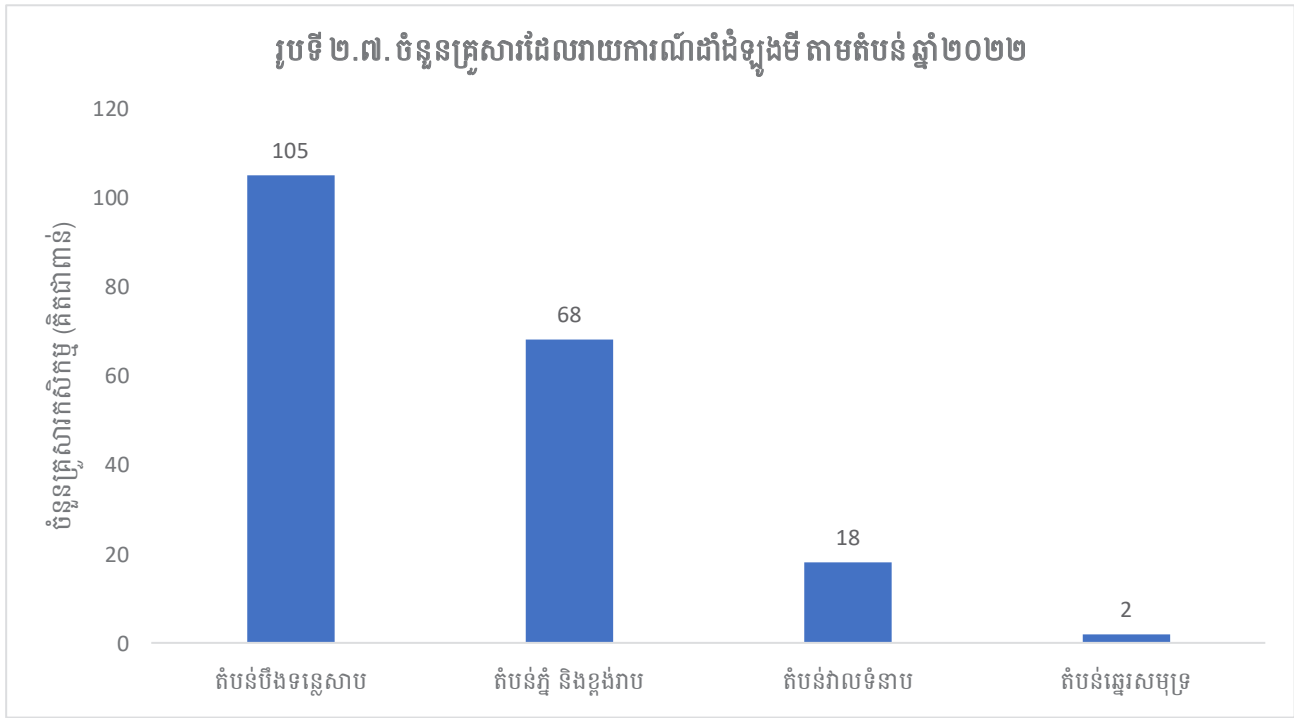




ដំណាំពោត ត្រូវបានដាំដុះដោយគ្រួសារកសិកម្មលើផ្ទៃដីប្រមាណ ៦១ ០០០ហិកតា នៅប្រទេស កម្ពុជា ចំណែកតំបន់បឹងទន្លេសាប មានផ្ទៃដីដុះខ្ពស់ជាងគេប្រមាណ ៤១ ០០០ហិកតា ។ ទិន្នផលជាមធ្យម មានប្រមាណ ៥ ០០០ គីឡូក្រាមក្នុង១ហិកតា ដោយបរិមាណផលសរុបដែលប្រមូលបាន មានប្រមាណ ៣០៧ ០០០តោន នៅប្រទេសកម្ពុជា ។

**ដំណាំយកមើម**

ដំណាំយកមើមដែលបានដាំដោយគ្រួសារកសិកម្ម មានដូចជា ដំឡូងមី ដំឡូងជ្វា ត្រាវ សាគូ និងប៊ុតក់ ។ ផ្ទៃដីដាំដំឡូងមីមានទំហំផ្ទៃដីច្រើនជាងគេរហូតដល់ ៤១៣ ០០០ហិកតា និងផ្ទៃដីប្រមូលផល ៤០២ ០០០ ហិកតា ។ ទិន្នផលដំឡូងមីជាមធ្យមទទួលបានប្រមាណ ១១ ៨៥០ គីឡូក្រាមក្នុងមួយហិកតា ជាមួយនឹង បរិមាណផលសរុបទូទាំងប្រទេសកម្ពុជា មានចំនួនប្រមាណ ៤,៧៤លានតោន។

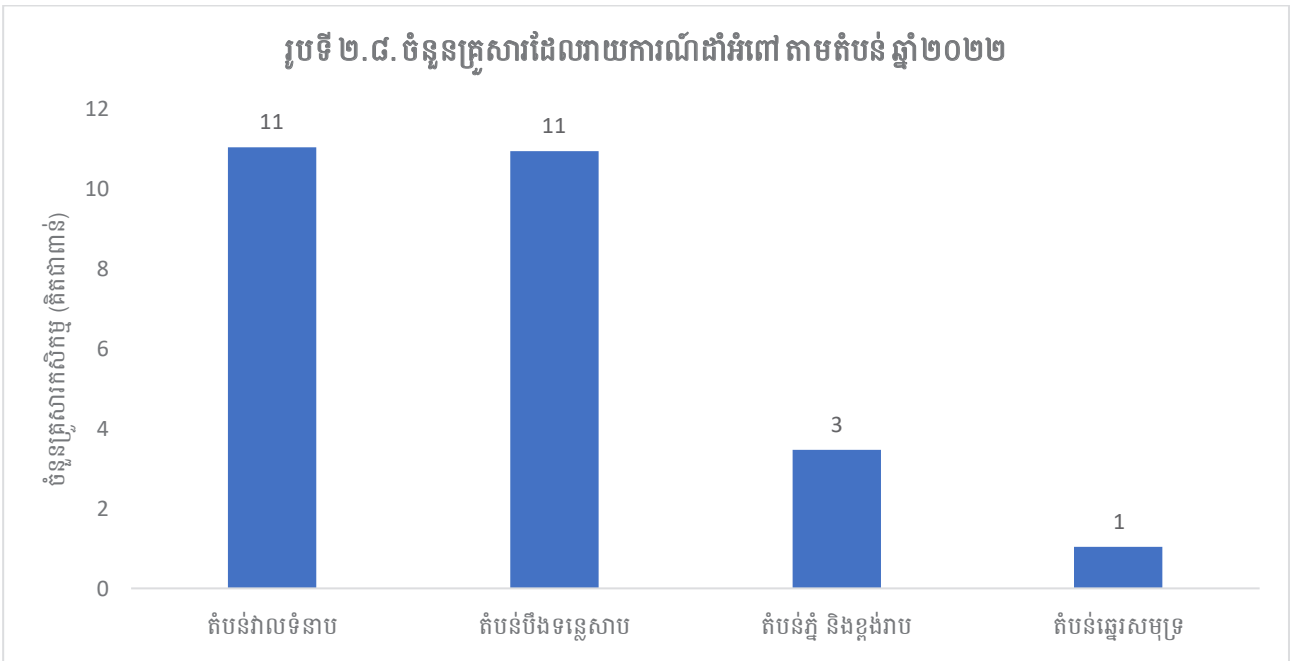


ប្រភព៖ អង្កេតកសិកម្មកម្ពុជាឆ្នាំ២០២២



## ដំណាំឧស្សាហកម្ម

ដំណាំឧស្សាហកម្ម នៅក្នុងការអង្កេតនេះ គឺដំណាំអំពៅ។ គ្រួសារកសិកម្មដាំអំពៅសរុបនៅប្រទេសកម្ពុជា ត្រូវបានប៉ាន់ប្រមាណថាមាន ២៦ ៥០០ គ្រួសារ និងមានគ្រួសារកសិកម្មនៅតំបន់វាលទំនាប និងតំបន់បឹងទន្លេសាបចំនួនប្រហាក់ប្រហែលគ្នាប្រមាណ ១១ ០០០គ្រួសារបានដាំដំណាំអំពៅ។ នៅប្រទេសកម្ពុជាទិន្នផលដំណាំអំពៅសរុបប្រមាណ ១៩ ១០០ គីឡូក្រាមក្នុង១ហិកតា។



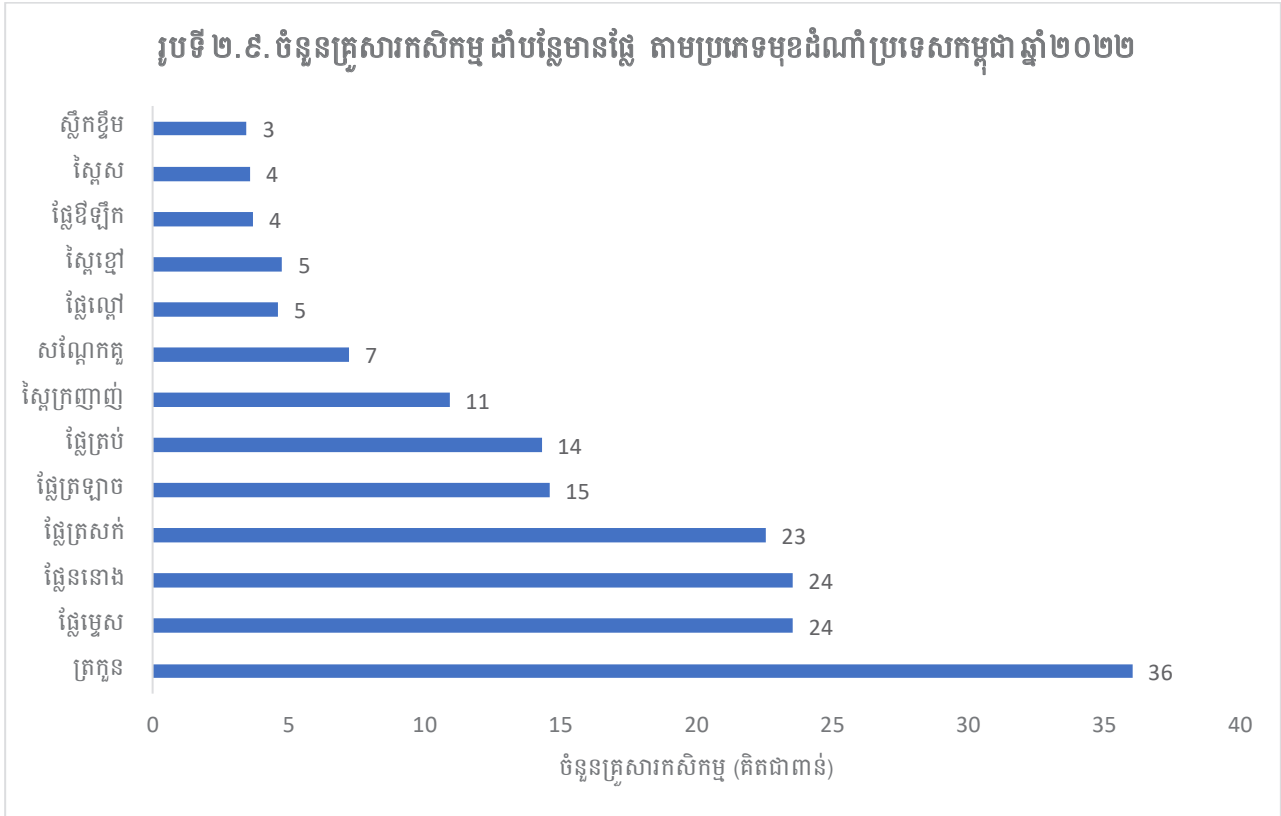
ប្រភព៖ អង្កេតកសិកម្មកម្ពុជាឆ្នាំ២០២២

## ដំណាំបន្លែ

បន្លែ ជាច្រើនមុខត្រូវបានដាំនៅទូទាំងប្រទេសកម្ពុជា ដូចជា បន្លែស្លឹក ឬដើម និងផ្លែ មើម បន្លែបៃតង។ល។ បន្លែស្លឹក ឬដើមរួមមាន ស្លឹកខ្ចឹម ស្ពៃខ្មៅ ស្ពៃក្រញាញ់ ស្ពៃស និងត្រកូន។ ការអង្កេតនេះ មានព័ត៌មានពី ម្ទេស ត្រសក់ ត្រប់ ននោង ល្ពៅ និងត្រឡាច។ ពពួកបន្លែបៃតង មានដូចជា សណ្តែកគូ និងផ្កាខាត់ណា។

គ្រួសារកសិកម្មប្រមាណ ៣៦ ០០០ គ្រួសារ បានរាយការណ៍ថាបានដាំត្រកូន។ ចំនួនគ្រួសារដែលបានរាយការណ៍ថាបានដាំត្រសក់មានប្រមាណ ២៣ ០០០គ្រួសារ នៅប្រទេសកម្ពុជា ជាមួយទំហំផ្ទៃដីដាំដុះ និងផ្ទៃដីប្រមូលផលប្រមាណ ៣ ៧០០ហិកតា ។ ទិន្នផលសរុបនៃត្រសក់ប្រមាណ ២៩ ១០០ តោន។ គ្រួសារកសិកម្មប្រមាណ ១៤ ០០០ គ្រួសារ បានរាយការណ៍ថាបានដាំត្រប់ ហើយទិន្នផលជាមធ្យមទទួលបាន ១៤ ៥០០គីឡូក្រាមក្នុងមួយហិកតា។ គ្រួសារកសិកម្មប្រមាណ ៥ ០០០គ្រួសារ បានរាយការណ៍ថាបានដាំល្ពៅ ហើយទិន្នផលជាមធ្យមទទួលបាន ១២ ៧០០គីឡូក្រាមក្នុង១ហិកតា ។ គ្រួសារកសិកម្មបាន

រាយការណ៍ថាប្រមាណ ៤ ០០០ គ្រួសារបានដាំឪឡឹកនៅកម្ពុជា លើផ្ទៃដីដាំដុះប្រមាណ ១ ៦០០ហិកតា ហើយផ្ទៃដីប្រមូលផលមានប្រមាណ ១ ៥០០ ហិកតា ជាមួយនិងទិន្នផលជាមធ្យមប្រមាណ ១៣ ៤៦០ គីឡូក្រាមក្នុង១ហិកតា។



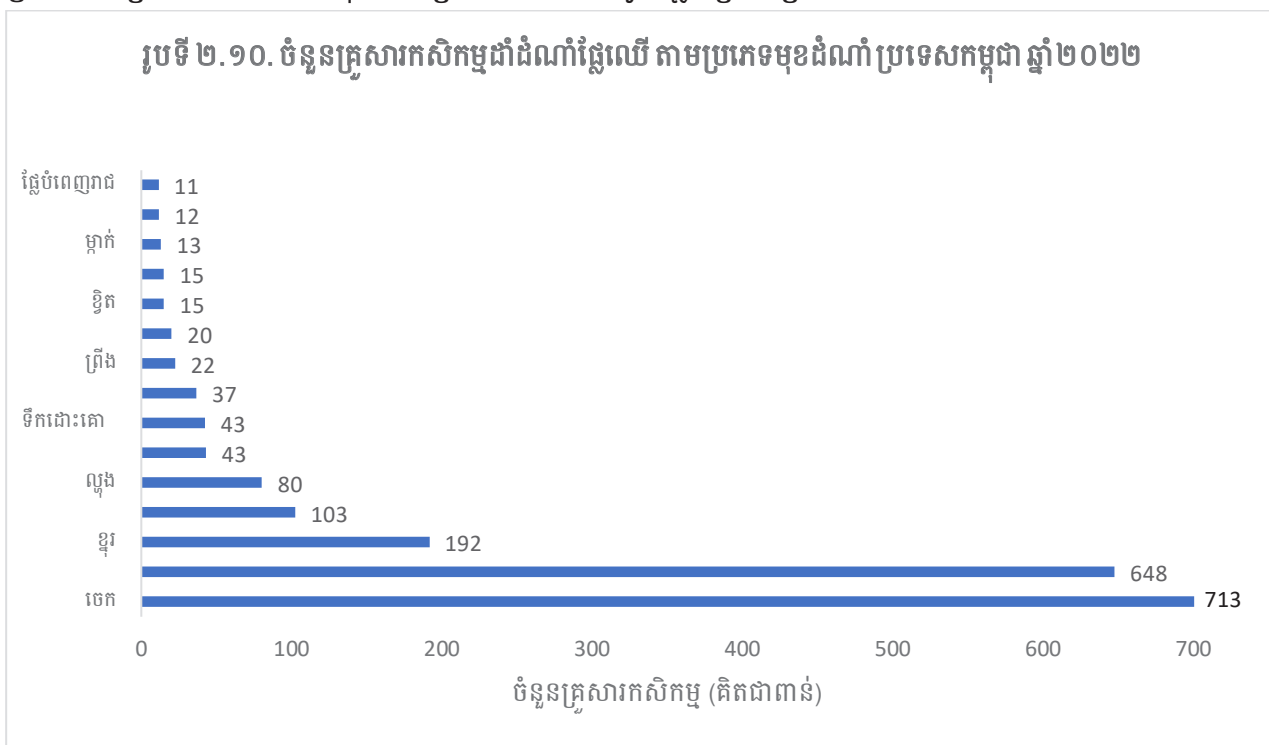
ប្រភព៖ អង្កេតកសិកម្មកម្ពុជាឆ្នាំ២០២២

## ដំណាំរយៈពេលវែង

### ដំណាំហូបផ្លែ

ដំណាំក្រូច ជាដំណាំដែលត្រូវបានរកឃើញថាបានដាំដុះច្រើនជាងគេនៅប្រទេសកម្ពុជា ហើយដំណាំដែលស្ថិតក្នុងការអង្កេតកសិកម្មនេះ មានដូចជា ក្រូចថ្លុង ក្រូចឆ្មារ និងក្រូចពោធិ៍សាត់។ គ្រួសារកសិកម្ម ប្រមាណ ៦០ ៦០០ គ្រួសារក្នុងប្រទេសកម្ពុជា បានដាំក្រូចពោធិ៍សាត់ លើផ្ទៃដីទំហំសរុបប្រមាណ ២ ០០០ហិកតា ដោយទិន្នផលជាមធ្យមទទួលបាន ៣ ២០០គីឡូក្រាមក្នុង១ហិកតា។

ប្រភេទដំណាំហូបផ្លែ ដែលបានដាំដុះច្រើនជាងនៅប្រទេសកម្ពុជា រួមមាន ស្វាយ ចេក ខ្នុរ ល្អុង ត្របែក ទៀប ទឹកដោះគោ ទុររន មៀន និងដំណាំហូបផ្លែផ្សេងទៀត។



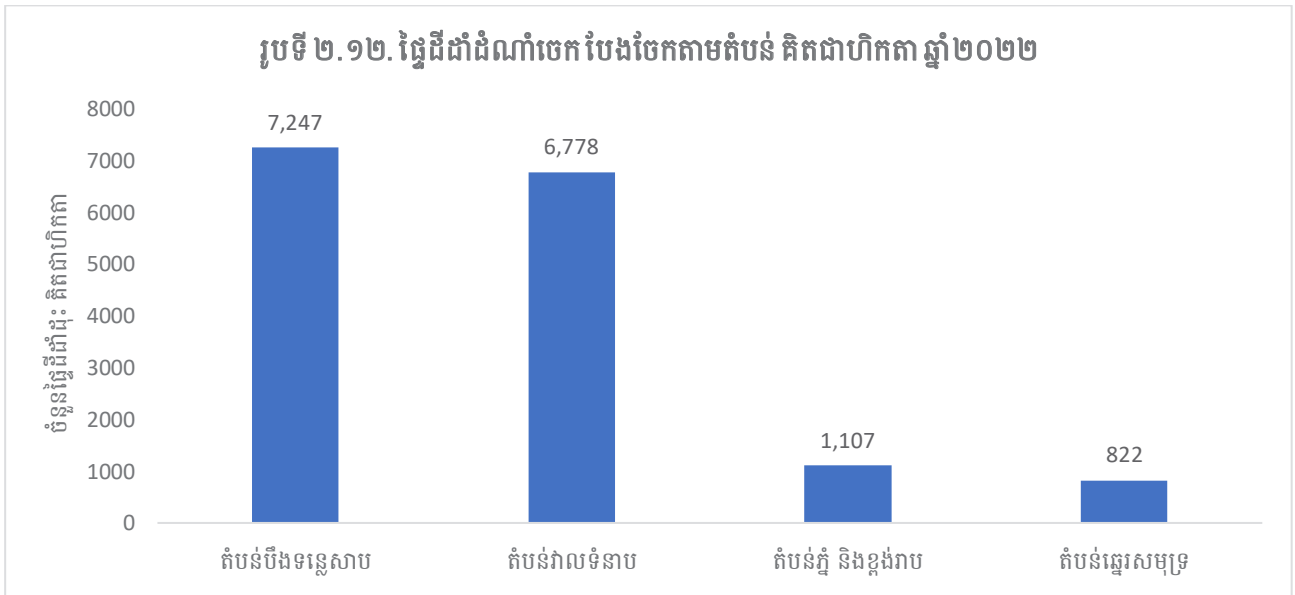
ប្រភព៖ អង្កេតកសិកម្មកម្ពុជាឆ្នាំ២០២២

គ្រួសារកសិកម្មប្រមាណ ៦៤៨ ០០០ គ្រួសារក្នុងប្រទេសកម្ពុជា បានដាំស្វាយ លើផ្ទៃដីទំហំសរុបប្រមាណ ៨៣ ០០០ហិកតា ហើយផ្ទៃដីប្រមូលផលសរុបប្រមាណ ៦០ ០០០ហិកតា គឺជាផ្ទៃដីដាំស្វាយធំជាងគេបំផុតនៅប្រទេសកម្ពុជា។ ទិន្នផលគិតជាមធ្យមទទួលបាន ៦ ៣២០ គីឡូក្រាមក្នុង១ហិកតា សម្រាប់ដំណាំស្វាយ។



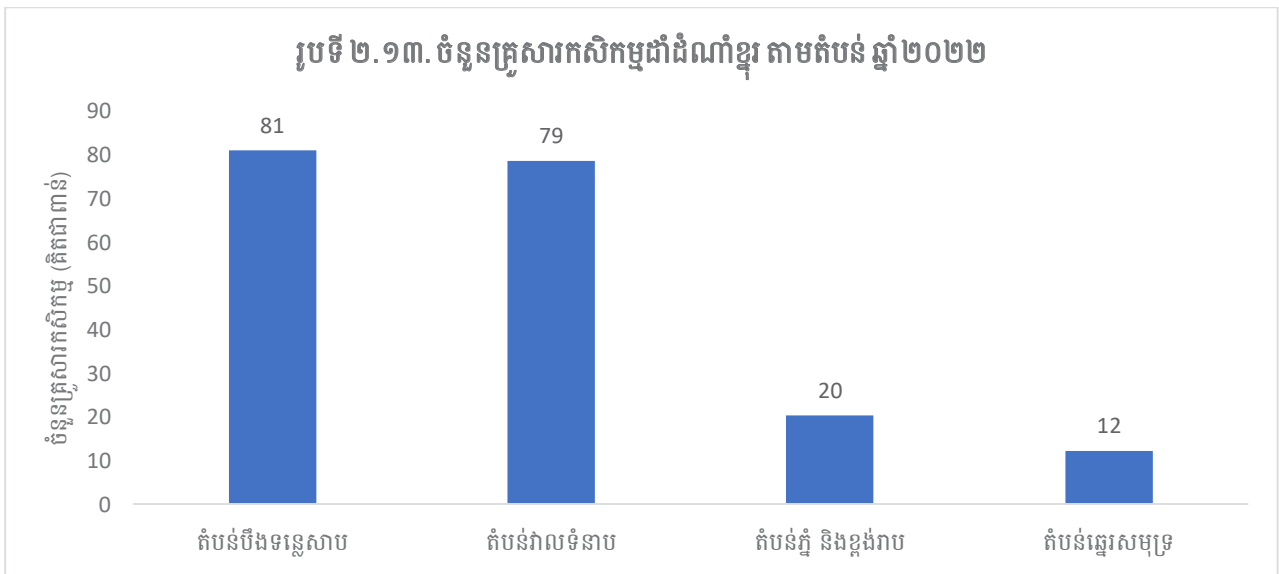


ប្រមាណ ៩០ ០០០តោន ដោយទិន្នផលគិតជាមធ្យមទទួលបាន ៦ ៥១០គីឡូក្រាមក្នុងមួយហិកតា។ តំបន់បឹងទន្លេសាប ជាតំបន់ដែលដាំចេកច្រើនជាងគេបំផុត បានរាយការណ៍ថាមានប្រមាណ ៧ ០០០ ហិកតា។



ប្រភព៖ អង្កេតកសិកម្មកម្ពុជាឆ្នាំ២០២២

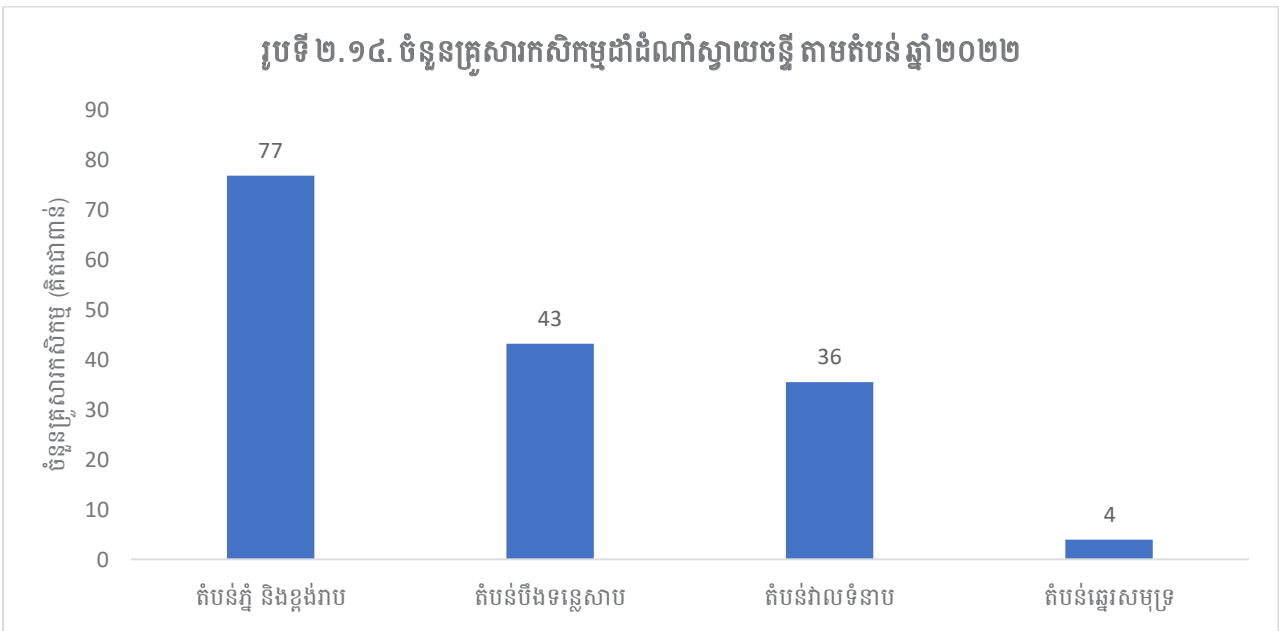
គ្រួសារកសិកម្មមានប្រមាណ ១៩២ ០០០ គ្រួសារ ក្នុងប្រទេសកម្ពុជា បានដាំឱ្យ លើផ្ទៃដីទំហំសរុបប្រមាណ ៣ ៨០០ ហិកតា ហើយផ្ទៃដីប្រមូលផលសរុបប្រមាណ ១ ៣០០ ហិកតា។ ទិន្នផលគិតជាមធ្យមទទួលបាន ៦ ២៥០គីឡូក្រាមក្នុងមួយហិកតា។ គ្រួសារកាន់កាប់កសិកម្មប្រមាណ ៨១ ០០០គ្រួសារ នៅតំបន់បឹងទន្លេសាប បានរាយការណ៍ថាបានដាំឱ្យច្រើនជាងគេ។



ប្រភព៖ អង្កេតកសិកម្មកម្ពុជាឆ្នាំ២០២២

## ស្វាយចន្ទី

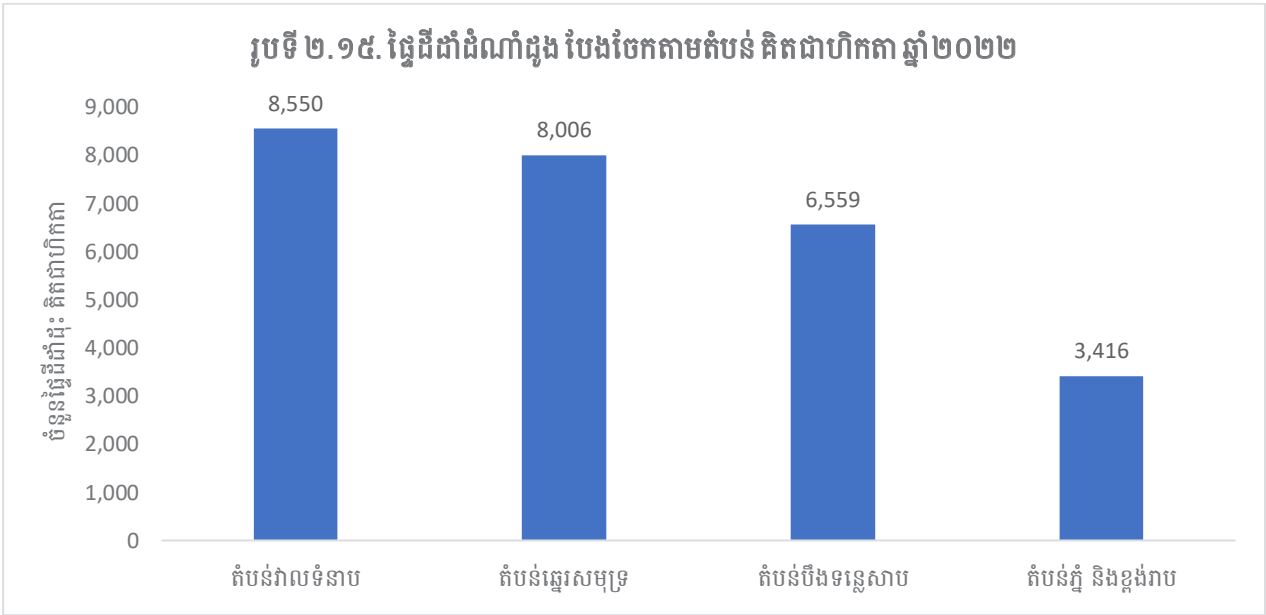
ក្នុងចំណោមរុក្ខជាតិដែលផ្តល់គ្រាប់សម្រាប់បរិភោគ ការអង្កេតកសិកម្មនេះ បានប្រមូលទិន្នន័យអំពីដំណាំស្វាយ និងស្វាយចន្ទី ក្នុងនោះគ្រាប់ស្វាយចន្ទីមានការពេញនិយមជាងគេ។ គ្រួសារកសិកម្មប្រមាណ ១៥៩ ០០០គ្រួសារ នៅប្រទេសកម្ពុជា បានដាំស្វាយចន្ទី លើទំហំផ្ទៃដី សរុបប្រមាណ ៣៤១ ០០០ ហិកតា ដោយផ្ទៃដីប្រមូលផល ២៦៧ ០០០ហិកតា និងបរិមាណផលប្រមាណ ២១២ ០០០តោន។ ទិន្នផលជាមធ្យម ៧៩០ គីឡូក្រាមក្នុង១ហិកតា។ តំបន់ភ្នំនិងខ្ពង់រាប បានរាយការណ៍ថា បានដាំស្វាយចន្ទី លើទំហំផ្ទៃដីប្រមាណ ២០៧ ០០០ ហិកតា។



ប្រភព៖ អង្កេតកសិកម្មកម្ពុជាឆ្នាំ២០២២

## ដំណាំយកប្រេង

ដំណាំយកប្រេង ដែលស្ថិតក្នុងការអង្កេតនេះរួមមាន ដូង និងត្នោត។ ដូង ជាដំណាំដែលពេញនិយមជាងគេក្នុងចំណោមដំណាំទាំងពីរនេះ គ្រួសារកសិកម្មប្រមាណ ៥៦៨ ០០០ គ្រួសារ បានរាយការណ៍ថា បានដាំដូង លើផ្ទៃដីដាំដូងទំហំ ប្រមាណ ៣៣ ០០០ ហិកតា ដោយផ្ទៃដីប្រមូលផល ប្រមាណ ១០ ០០០ ហិកតា។ បរិមាណផលសរុបប្រមូលបាន ប្រមាណ ៩៩ ០០០តោន ជាមួយទិន្នផលជាមធ្យម ១០ ០៦០ គីឡូក្រាម ក្នុងមួយហិកតា។ នៅតំបន់វាលទំនាប បានរាយការណ៍ថាបានដាំដូងច្រើនជាងគេបំផុត ផ្ទៃដីប្រមាណ ៨ ៦០០ហិកតា។



ប្រភព៖ អង្កេតកសិកម្មកម្ពុជាឆ្នាំ២០២២

**ដំណាំម្រេច**

គ្រួសារដែលដាំម្រេច មានប្រមាណ ១៣ ០០០គ្រួសារ នៅប្រទេសកម្ពុជា។ ផ្ទៃដីដាំដុះម្រេចសរុប ត្រូវបានប៉ាន់ប្រមាណថាមាន ៦ ៩០០ហិកតា និងផ្ទៃដីប្រមូលផល ៥ ៥០០ហិកតា។ បរិមាណផលម្រេច សរុបប្រមាណ ១២ ៧០០០តោន និងទិន្នផលជាមធ្យម ២ ៣៣០គីឡូក្រាមក្នុងមួយហិកតា។ ដំណាំម្រេច បានដាំច្រើនជាងគេ នៅតំបន់វាលទំនាប ដែលមានទំហំផ្ទៃដីដាំដុះប្រមាណ ៥ ០០០ ហិកតា ។

**ដំណាំកៅស៊ូ**

គ្រួសារកសិកម្មប្រមាណ ៣៩ ០០០គ្រួសារ ក្នុងប្រទេសកម្ពុជាបានដាំដំណាំកៅស៊ូ។ ផ្ទៃដីដាំកៅស៊ូ សរុបមានប្រមាណ ១៣៨ ០០០ហិកតា។ ទិន្នផលជាមធ្យមមានប្រមាណ ៣ ៦១០ គីឡូក្រាមក្នុងមួយ ហិកតា។ សូមកត់ចំណាំថា ទិន្នន័យក្នុងរបាយការណ៍នេះ ប្រើតែកសិកម្មជាលក្ខណៈគ្រួសារតែប៉ុណ្ណោះ ខណៈពេលដែលផលិតកម្មកៅស៊ូភាគច្រើន នៅក្នុងប្រទេសកម្ពុជាត្រូវបានកាន់កាប់ដោយក្រុមហ៊ុនកសិកម្ម ឯកជនធំៗមិនត្រូវបានរាប់បញ្ចូលក្នុងរបាយការណ៍នេះទេ។

**ដំណាំមិនមែនស្បៀង**

ដំណាំដែលមិនមែនជាអាហារមានផ្កា រុក្ខជាតិ និងដើមឈើ។ ឬស្សី ដែលប្រើប្រាស់សម្រាប់គោល បំណងជាច្រើនរួមទាំង សម្រាប់សាងសង់ផ្ទះ គ្រឿងសង្ហារឹម និងការចម្អិនអាហារ គឺជាដំណាំមិនមែន អាហារនាំមុខគេ ដែលមានគ្រួសារកសិកម្មប្រមាណ១៣ ០០០គ្រួសារ បានរាយការណ៍ថាបានដាំឬស្សី។ តំបន់បឹងទន្លេសាប គឺជាតំបន់ដែលមានចំនួនគ្រួសារដាំឬស្សីរហូតដល់ ៧ ០០០គ្រួសារ។

## តារាងឧបសម្ព័ន្ធ១

តារាងទី១៖ ដើមឈើ ឬដំណាំជារុក្ខជាតិ ការគណនាបំលែងពីការរាប់ចំនួនដើមឈើទៅជាហិកតា

ប្រភេទដើមឈើ/រុក្ខជាតិ	ការបំលែងឯកតាជាចំនួនដើម/ហិកតា
ក្រូចពោធិ៍សាត់	៤០០
ក្រូចឃ្មុំ	៤០០
ក្រូចផ្កា	៤០០
ក្រូចឆ្មារ	៤០០
ក្រូចសើច	៤០០
ផ្លែក្រូចផ្សេងៗ	៤០០
ចេក	១ ៦៦៧
ផ្លែទៀប	៤០០
ផ្លែទៀបបារាំង	៤០០
ផ្លែត្របែក	៤០០
ផ្លែមៀន	២៧៨
ស្វាយ	២៧០
ផ្លែល្អុង	១ ៦០០
ផ្លែម្នាស់	១៤ ០០០
ផ្លែខ្លឹក	៤០០
ផ្លែខ្នុរ	២៧០
្រូចប៉ាដក់	២៧០
ផ្លែទទឹម	៦០០
ល្មុត	២៧៨
ផ្លែសាវមាវ	១៥៦
ផ្លែមង្គុត	១០០
ផ្លែភ្លៀវ	២៧០
អំពិលទឹក	៧០
ទុររន	២៧០
ផ្លែទឹកដោះគោ	២៧០
ផ្លែឈូក	២៥ ០០០
ជំពូ	២៧៨
ផ្លែម៉ាក់ប្រាង	២៧០
ផ្លែម្នាក់	២៧៨
ផ្លែព្រីង	២៧០
ផ្លែពុទ្រា	២៧៨

ផ្ទៃគូលែន	១៥៦
ផ្ទៃស្តី	៣០០
ផ្ទៃស្រកានាជ	២ ៥០០
ផ្ទៃទលើងទីង	៣០០
ផ្ទៃប៉ះស្យុង	១៥៦
ផ្ទៃកំពីងរាជ	១០០
កន្ទួត	៤០០
ផ្ទៃស្មើ	២០០
ផ្ទៃញ	៣០០
ផ្ទៃប៉រ	២៨០
ដំណាំផ្លែផ្សេងៗ	២៨០
គ្រាប់ស្វាយចន្ទី	២៧៨
ស្លា	២ ៥០០
ឈូក	២៥ ០០០
ដំណាំកេសដ្ឋុះផ្សេងៗ	១ ០០០
ដូង	២៧៨
ដូងប្រេង	២៧៨
ដើមត្នោត	១ ០០០
ម្រេច	២ ៥០០
ក្រសាំង	២៥០
អំពិល	៧០
ដំណាំគ្រឿងទេសផ្សេងៗ	១ ០០០
កៅស៊ូ	៥៥៥
ដំណាំយកជ័រ	៥០០
ផ្កាម្លិះ	៥ ០០០
ផ្កាចន្ទ	៣០០០
ផ្កាចំប៉ី	២០០
ផ្កាម្លូ	២០ ០០០
ដំណាំផ្កាផ្សេងៗ	១ ៥០០
ដើមចេកមាស	១៥ ០០០
ដើមខ្លី	១០ ០០០
ដើមរាសី	១៥ ០០០
ឫស្សី	១០ ០០០
ដើមប្រេងខ្យល់	៧ ០០០
ឈើចំនួនក្រសួ	១ ៦០០

ប្រភព៖ អង្កេតកសិកម្មកម្ពុជាឆ្នាំ២០២២